

РОССИЙСКАЯ
АКАДЕМИЯ НАУК
УРАЛЬСКОЕ
ОТДЕЛЕНИЕ
КОМИ
НАУЧНЫЙ ЦЕНТР



ЛЮДИ
НАУКИ

**НАТАЛЬЯ ИВАНОВНА
НЕПОМИЛУЕВА**

СЫКТЫВКАР 1996

Российская академия наук
Уральское отделение
Коми научный центр

Серия "Люди науки"
Выпуск 19

Н.С. Котелина

НАТАЛЬЯ ИВАНОВНА НЕПОМИЛУЕВА

(страницы биографии ботанико-географа)

к.д.н. С.В. Дегтярев, г. Сыктывкар, 1996 г.

В конце 50-х гг. при Президиуме Коми филиала АН СССР была организована Комитетом по охране природы комиссия по изучению и охране биологического наследия Республики Коми. В 1958 г. в состав комиссии вошел Н.И. Пономарев, а в 1960 г. — Н.С. Котелина.

Наталья Ивановна, побывав в экспедициях, она увидела и еще раз убедилась насколько богата, красива и ранима природа Севера, и всю свою жизнь и дальнейшим посвятила ее изучению, охране, формированию у жителей республики бережного отношения к ней.

На сегодняшний день в республике на основании рекомендаций ученых и органов местного самоуправления создана система охраны природных территорий, включающая 287 объектов на площади около 6 млн га. Это 40 заказников и памятников природы.

© Н.С. Котелина, 1996

© Коми филиал Российской АН, 1996

Н.С. Котелина. Наталья Ивановна Непомилуева.- Сыктывкар, 1996.-32 с. (Коми научный центр УрО Российской академии наук. Серия "Люди науки". Вып.19).

В очерке рассказывается о Н.И.Непомилуевой, посвятившей всю свою жизнь проблеме охраны растительного мира Севера, подготовке материалов и обоснованию необходимости организации на территории Республики Коми заказников, памятников природы, генетических резерватов, эталонов таежной растительности. Показан образ талантливого ученого-труженика, бескорыстного и пытливого исследователя.

Работа написана на основе воспоминаний автора, тридцать лет проработавшего рядом с Натальей Ивановной, а также рассказов ее брата Михаила о поездках в экспедиции, где он был ей неизменным помощником.

Ответственный редактор выпуска
к.б.н. С.В. Дегтева

Редколлегия серии
Н.И.Тимонин (отв. редактор), И.В.Забоева, В.П.Подоштелов,
М.В.Фишман

© Н.С. Котелина, 1996

© Коми научный центр УрО Российской АН, 1996

ПРЕДИСЛОВИЕ

В 30-40-е гг. этого века нас воспитывали в школе под девизом “мы не можем ждать милостей от природы; взять их у нее — наша задача”; но как взять и что останется после этого, тогда еще почти не задумывались.

Быстро началось освоение Севера, богатого лесом, углем, нефтью, газом и другими полезными ископаемыми. Росли площади вырубок, оголялись зеленые просторы тайги о которых в 30-е гг. коми поэт М.Лебедев писал: “Иду по земле Коми, кругом безбрежная, бесконечная тайга, а лесу в ней так много, что больше уж никуда не войдет”

(“Коми му кузя ме муна,

Гөгөр сулалё съёд вөр.

Вёрыс вьвтi, вьвтi уна

Сьысь унаыс оз тёр”).

Новейшая техника, “шагнувшая” в леса, сменившая топор и пилу, быстро начала уничтожать не только деревья, но и все что жило, развивалось и копилось в тайге веками. Ученые забили тревогу. В первые послевоенные годы основное внимание было уделено ими оценке лесосырьевой базы, изучению закономерностей формирования лесных биогеоценозов.

В конце 50-х гг. при Президиуме Коми филиала АН СССР была организована Комиссия по охране природы; возглавил ее с момента основания Н.А.Лазарев. С 1961 г. в экспедиционном отряде этой комиссии работала Н.И. Непомилуева.

Познакомившись с литературой, побывав в экспедициях, она увидела и еще раз убедилась насколько богата, красива и ранима природа Севера, и всю свою жизнь в дальнейшем посвятила ее изучению, охране, формированию у жителей республики бережного отношения к ней.

На сегодняшний день в республике на основании рекомендаций ученых и органов местного самоуправления создана система особо охраняемых природных территорий, включающая 287 объектов на площади около 6 млн. га. Более 40 заказников и памятников природы

организованы по предложениям Н.И.Непомилуевой, в ряде случаев в соавторстве с А.Н. Лашенковой.

Особое внимание с самого начала своей научной деятельности Наталья Ивановна уделяла проблеме охраны кедра сибирского. Этот вид — типичный для лесов сибирской полидоминантной тайги в Республике Коми — находится на северо-западной границе распространения и нуждается в специальных мерах сохранения. Н.И. Непомилуева не только углубленно изучила распространение, биологию, экологию кедра на Европейском Северо-Востоке России, но и на основании ее рекомендаций в Республике Коми организованы шесть заказников и 14 памятников природы, в которых сохраняются уникальные насаждения кедра. На территориях многих из них Наталья Ивановна проводила регулярные мониторинговые исследования.

Немалая доля ее трудов вложена и в организацию крупнейшей охраняемой территории республики — национального природного парка “Югыд ва” (Чистая вода), природа которого без преувеличения уникальна. Это один из немногих уголков Европы, где природные комплексы сохранились практически в ненарушенном девственном состоянии. В 1995 г. территории национального природного парка и Печоро-Ильчского биосферного заповедника были внесены в списки Всемирного наследия ЮНЕСКО.

Н.И. Непомилуева неоднократно выезжала в составе научных экспедиций на территорию проектируемого национального парка. Совместно с ботаниками Коми НЦ УрО РАН она выполняла геоботанические исследования в бассейнах рек Шугор и Кожым. Ею выявлены местообитания редких видов растений, многие из которых внесены не только в Красную книгу России, но и в Международную Красную книгу (башмачок настоящий); найдены и детально обследованы редкие для нашего региона растительные сообщества (кедровник крупнотравный горный, лиственничник с редкими видами растений и др.). Для охраны особо ценных в генетико-селекционном отношении популяций основных лесобразующих пород по материалам, собранным в бассейне р.Шугор, сформулированы предложения по организации генетических резерватов — особой формы охраняемых территорий.

Созданию сети генетических резерватов для сохранения богатого генофонда коренных таежных лесов посвятила Н.И. Непомилуева последние годы своей жизни.

К сожалению, Наталье Ивановне не удалось осуществить всех творческих планов. Осталась лежать на ее рабочем столе рукопись

монографии “Кадастр охраняемых природных территорий Республики Коми”, редакцию разделов которой она не успела завершить полностью. Уже после ее смерти была опубликована монография “Таежные эталоны Европейского Северо-Востока”, обобщающая данные многолетних исследований по созданию охраняемых таежных эталонов и генетических резерватов основных лесобразующих пород Севера.

ВОЕННОЕ ДЕТСТВО, ГОДЫ УЧЕБЫ

Н.И. Непомилуева родилась 31 июля 1930 г. в г.Вологда, в семье служащих. Отец Иван Дмитриевич преподавал историю, мать Наталья Федоровна работала в библиотеке. В 1933 г. родился сын Михаил. Через несколько лет семья переехала в г.Ленинград, где родители Натальи Ивановны получали высшее образование, а она в 1938 г. поступила в школу. После окончания учебы Ивана Дмитриевича направили на работу в г.Молотов (ныне Пермь), в педагогический институт, где он преподавал историю и был деканом факультета. Вскоре после начала Великой Отечественной войны отец был мобилизован и переведен в Чувашию, в г.Марьин-Посад (близ г.Чебоксары), туда же переехала и вся семья. Наташа с детства любила походы в лес, к реке, интересовалась растениями. В ее личном архиве сохранилась ученическая тетрадь, в которой она вела записи по ботанике с прекрасными рисунками анатомического строения растений. Усилиями родителей, особенно матери, в семье была собрана прекрасная библиотека. Школьницей много читала, вела записи о прочитанных книгах, помечая их содержание. Со временем, к сожалению, большая часть домашней библиотеки была утрачена семьей. В 1945 г. отец был репрессирован, а мать с детьми лишились постоянного крова.

В 1946 г. семья Натальи Ивановны переезжает в Сыктывкар, куда ее мать была направлена директором республиканской библиотеки. Работа по комплектованию библиотечных фондов, строительству нового здания библиотеки, которое она занимает и сегодня, требовали от Натальи Федоровны величайшего напряжения, частых разъездов. Дети нередко подолгу оставались дома одни. Испытывала семья и большие материальные трудности. Но духовная пицца была всегда; мать не жалела денег на хорошие книги, прививая детям интерес к ценностям мировой литературы. Не удивительно, что в

старших классах школы любимыми предметами Наташи были литература и история. Интерес и бережное отношение к хорошей книге она сохранила на всю жизнь, как и благодарность матери, научившей ее этому.

В 1948 г. Н.И. Непомилуева окончила среднюю школу № 1 и поступила в Ленинградский государственный университет на географический факультет. Студенткой в летние каникулы она участвовала в экспедициях в северном Приладожье (Карелия), в степном Крыму и на северном Кавказе (Дагестан), где получила “вкус” к путешествиям, наблюдениям за природой и научным обобщениям, что и сказалось в дальнейшем.

Специальность ботанико-географа Н.И. Непомилуева получила на кафедре, руководимой известным знатоком северных лесов, доктором биологических наук, профессором А.А. Корчагиным. Еще будучи студенткой, она стремилась к научно-исследовательской работе, к познанию закономерностей формирования растительного покрова. При выполнении дипломного проекта по теме “Микрокомплексность в растительном покрове северного степного Крыма” Наталья Ивановна увлеченно работала над анализом полученных материалов и их обобщением. Работа была высоко оценена и получила прекрасные отзывы.

С отличием окончив в 1953 г. Ленинградский университет, Наталья Ивановна уехала по направлению в Белоруссию, в Гродненскую область, где в течение восьми лет преподавала в Индурской средней школе географию и астрономию. За годы работы в школе она приобрела опыт лектора и в дальнейшем умела прекрасно доносить до широкой аудитории свои научные идеи. Будучи человеком искренне любящим природу, Наталья Ивановна умела заинтересовать своими уроками учеников. После ее отъезда из Белоруссии учащиеся еще долго писали ей письма, а с некоторыми из коллег-преподавателей она переписывалась до последних дней жизни.

ЧТОБЫ НЕ СКУДЕЛ ЗЕЛЕНЬ МИР

Летом 1961 г. Наталья Ивановна приехала в Сыктывкар и устроилась на работу в Комиссию по охране природы в Коми АССР при Коми филиале АН СССР. Молодому специалисту было предложено начать изучение кедра сибирского. Первоначально была поставлена задача уточнить распространение этого пограничного вида, что по-

требовало не только работы с литературой, но и проведения полевых исследований. Приобретя первый опыт при работе в Троицко-Печорском районе в составе отряда, которым руководила А.М.Вяткина, Наталья Ивановна в дальнейшем более тридцати раз выезжала в экспедиции. Первым помощником и часто главной опорой в организации экспедиций для нее был брат Михаил. Более половины экспедиционных маршрутов пройдено ими вместе.



В экспедиции в поисках самого северо-восточного нахождения кедра (слева направо): Н.И.Непомилуева, А.Н.Лащенко, М.И.Непомилуев, 1973 г.

После трудных сборов (поиски рабочих, транспорта, снаряжения), тяжелой дороги (Наталья Ивановна плохо переносила полеты в самолетах и вертолетах), наконец наедине с природой... глушь, тишина.

Трудно передать эти чувства лучше, чем это сделал еще в 30-е гг. В.Чисталев в рассказе “Земля моя родная” (переиздание 1990):

“... Хорошо же в наших лесах, на наших реках. Вон впереди над плесом выводок уток пролетел с характерным хлопаньем крыльев... Тихо. Ни один листик не шелухнется. Только солнце палит. Пльвем под нависшим над рекой деревом, по порогам царя-

паемся-тащимся, лодку нашу течение отбрасывает назад, поворачивает вниз по течению. Пыхтим, обливаемся потом, усердно работаем шестами, окованное весло так и звякает о камни.

Плывем по красивому плесу. Над головой висится крутая каменная гряда. Наверху, на камнях, растут лиственницы. Ох и великаны же растут. Толстые, высокие, прямые, красивые...

Хорошо, радостно на сердце! Руки и ноги отдохнули, крепки. Быстро плывем на шестах. Лодка идет быстро, летит как стрела. Как весело, красиво вокруг. Солнце уже поднялось высоко. Подул небольшой ветерок: легко дышится — будто пьешь парное молоко... Запах, запах! Какой ароматный, переполняет грудь..." (стр. 37).

Все заботы отступают, начинается интересная, желанная, творческая работа, цель и смысл которой — познание закономерностей строения и формирования растительного покрова.

В последние годы жизни Наталья Ивановна выезжала в экспедиции почти больная (мучали радикулит, бессонница), а возвращалась всегда бодрая, посвежевшая, с массой новых впечатлений: нашли новые местообитания редких растений, обнаружили уникальные лесные массивы с лиственницей и кедром. А сколько было курьезных случаев: то лакомилась малиной почти рядом с медведем; то лагерь разбили на лосиной тропе, сохатые не раз потревожили; то потерялась любимая собака, нашли после длительных поисков.

И день рождения Наталья Ивановна встречала обычно находясь в экспедиции. В подарок ей приносили косача, либо крупного хариуса или корзинку лесных ягод. Вернувшись домой, она обязательно приглашала к себе самых близких друзей, делилась с ними своей радостью от общения с природой.

В процессе полевых исследований Натальей Ивановной был собран обширный и уникальный с точки зрения новизны фактический материал по проблеме кедра. Составляя ареал кедра сибирского, ей хотелось найти самое северо-восточное его местообитание на Европейском Севере России. По рассказам старожилов она знала, что кедры встречаются где-то в лесотундре, близ северного полярного круга. В 1973 г. она с небольшим отрядом (А.Н.Лашенкова, М.И.Непомилуев, А.Малафеев) отправилась на р.Лемву (приток Усы). После долгих и упорных поисков исследователям удалось найти островок леса с кедром на левом берегу р.Юньяхи (приток Лемвы). В этот год Н.И. Непомилуева вернулась из экспедиции счастливая и удовлетворенная этой находкой. В 1978 г. постановлением Совета Министров Коми АССР это островное местонахождение кедра сибирского на

северной климатической границе кедр сибирского было учреждено Памятником природы “Юньяхаты”.

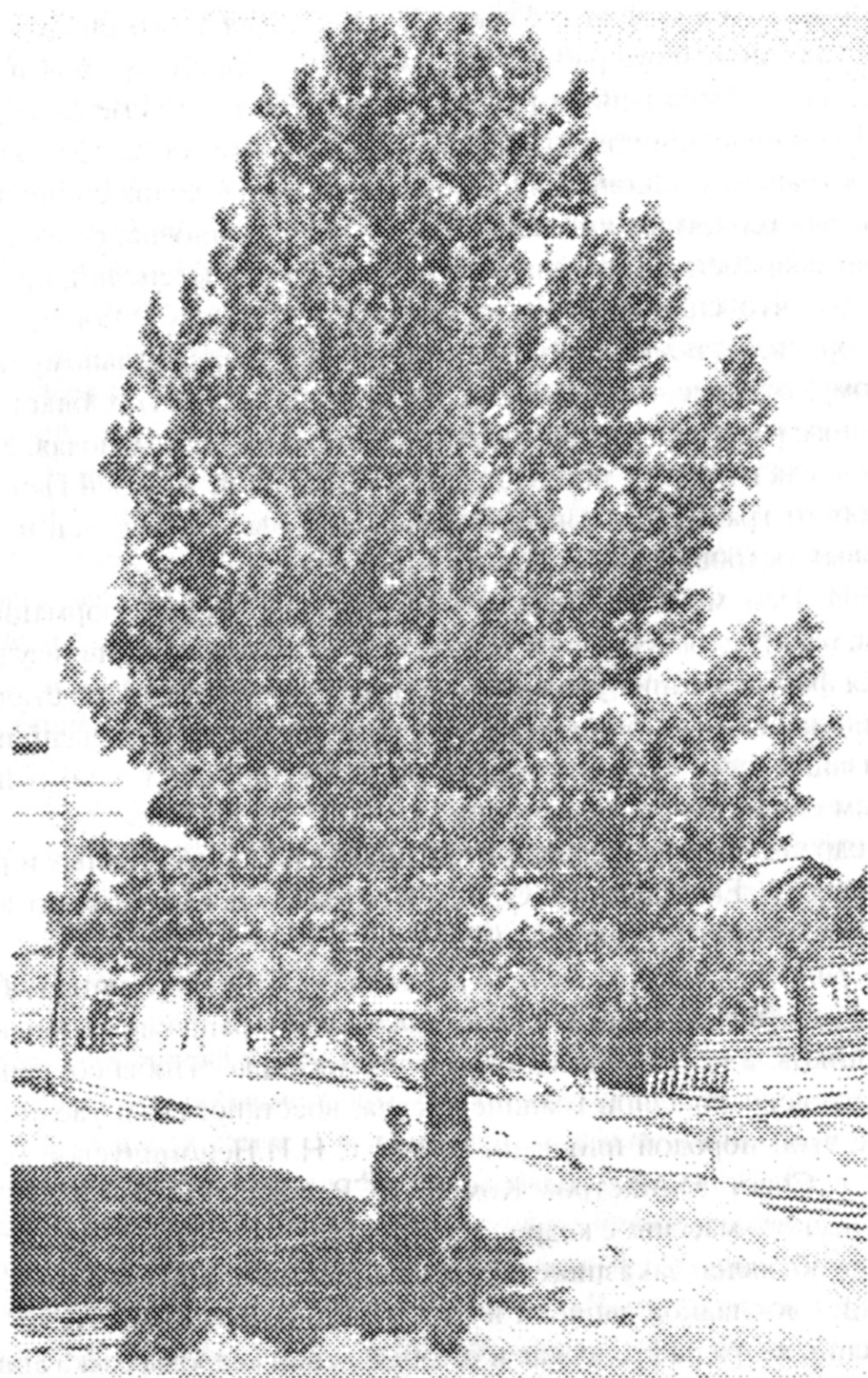
Интересовала Наталью Ивановну история расселения кедр сибирского на Европейском Северо-Востоке. Для этого она проанализировала новейшие работы палинологов, палеогеографов и геологов, касающиеся района исследований и частично смежных районов. По данным спорово-пыльцевых спектров ею составлены карты распространения ископаемой пыльцы пракедра и кедр сибирского для разных геологических периодов. Наталья Ивановна, сопоставив границы современного ареала кедр с границами оледенений, пришла к выводу, что сплошной ареал кедр в Коми АССР совпадает с территорией, не подвергавшейся первому постмаксимальному (московскому) оледенению (Ламакин, 1948; Чернов, 1953). Область же островного распространения кедр исторически более молодая. Кедр проник сюда в послеледниковое время из бассейна верхней Печоры. К западу от границы сплошного ареала впервые ею выделен целый ряд новых островных местонахождений кедр.

Н.И. Непомилуева подробно исследовала лесные формации с кедром, распространенные на территории Республики Коми, изучила условия формирования урожаев кедровых семян, особенно детально — влияния на них погоды. Ею сформулированы рекомендации по организации службы прогнозирования урожайных лет и по рациональным способам заготовки шишек.

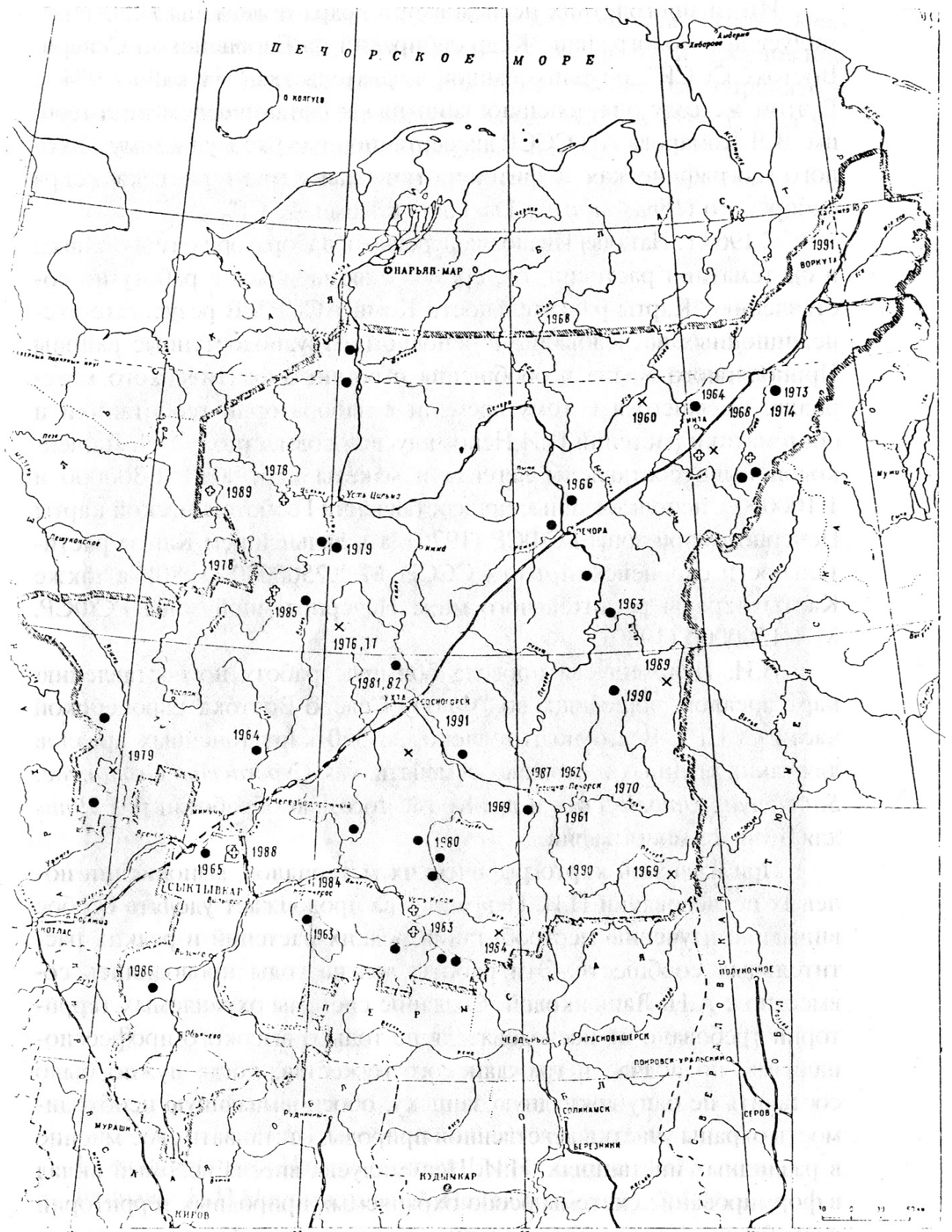
Кедр сибирский, являющийся одной из наиболее ценных и редких пород на Европейском Северо-Востоке, стал первым ботаническим объектом охраны в Коми АССР.

Отрицательное воздействие пожаров, рубок, сбор шишек в течение столетий привели к значительному сокращению площадей кедровников, а местами к полному уничтожению. Чтобы сохранить кедр на северо-западной границе ареала, восстановить и увеличить занятые этой породой площади, в 1963 г. Н.И.Непомилуевой была подана в Совет Министров Коми АССР докладная записка “Об охране лесного массива с кедром по р.Локчим”; в 1964 г. этот участок леса был объявлен заказником “Сусьель Локчимский”. В 1967 г. на основании докладной записки в Совет Министров Коми АССР “О сохранении кедр на лесосеках и об объявлении кедровых заказников и памятников природы в Коми АССР”, подготовленной Н.И.Непомилуевой совместно с Н.А.Лазаревым, было принято соответствующее постановление. Охране кедр сибирского в Республике Коми, благодаря стараниям Н.И.Непомилуевой на протяжении всей ее жиз-

ни, уделялось большое внимание. Ею лично, иногда в соавторстве с другими исследователями выделено 30 лесных (в том числе кедровых) заказников и памятников природы (см. карту).



Н.И.Непомилуева под кедром — любимым объектом ее исследований .



Охраняемые природные территории Республики Коми, выделенные лично Н.И.Непомилуевой или в соавторстве с другими исследователями. Заказники и памятники природы: х — комплексные (ландшафтные); • — лесные (в том числе кедровые); ⊕ — флористические и луговые. Указанные годы на карте — годы экспедиционных исследований.

Итоги многолетних исследований кедров подведены Н.И.Непомилуевой в монографии “Кедр сибирский на Европейском Северо-Востоке СССР”, опубликованной в издательстве “Наука” в 1974 г. В этом же году она успешно защитила в Ботаническом институте им. В.Л.Комарова АН СССР диссертационную работу на тему “Эколого-географическая и фитоценотическая характеристика кедров сибирского (*Pinus sibirica* Du Tour) в Коми АССР”.

С 1964 г. Наталья Ивановна перешла в лабораторию геоботаники и систематики растений, где сразу же включилась в работу по составлению “Карты растительности Коми АССР”. В результате экспедиционных исследований в основном в труднодоступные районы Приполярного Урала и обобщения огромного фактического материала, имевшегося к тому времени в лаборатории геоботаники и систематики растений Н.И.Непомилуевой совместно с А.Н. Лашенковой были составлены легенда и макеты карт в М 1:300000 и 1:1000000, использованные при составлении Геоботанической карты Нечерноземной зоны РСФСР (1976), а в дальнейшем Карты растительности европейской части СССР, М 1:2500000 (1980), а также Карты охраны растительного мира Нечерноземной зоны РСФСР, М 1:1500000 (1980).

Н.И. Непомилуева провела большую работу по составлению карт ареалов, вошедших во “Флору Северо-Востока европейской части СССР”. Всего подготовлено ею 350 карт точечных ареалов для таких крупных и сложных семейств, как *Superaceae*, *Gramineae*, *Salicaceae*, *Umbelliferae* и др. Кроме того, ею обработан род *Pinus* для этой же монографии.

При изучении картографических материалов, выполнении полевых исследований Н.И. Непомилуева продолжает уделять особое внимание изучению местообитаний редких растений и редких растительных сообществ. Эти работы долгие годы проводились совместно с А.Н. Лашенковой. Создание системы охраняемых территорий требовало от исследователя не только высокого профессионализма, но подчас и гражданского мужества, когда нужно было составить не одну докладную записку, обосновывающую необходимость охраны участка девственной природы, отстаивать свое мнение в различных инстанциях. Н.И. Непомилуева внесла весомый вклад в формирование системы особо охраняемых природных территорий республики. Так, чтобы сохранить для потомков флору скалистых обнажений по р.Пижме с реликтами и эндемиками (ветреница лесная, дремлик темно-красный, качим уральский, башмачок настоящий и

др.), а также лиственничные леса III-IV кл. бонитета Наталья Ивановна совместно с А.Н. Лашенковой обследовали и предложили этот скальный комплекс для охраны. Предложение было принято и постановлением Совета Министров Коми АССР в 1984 г. был учрежден заказник "Светлый" (площадью 400 га).



В экспедиции на Изъель (приток Белой Кедвы), 1977 г. Слева направо: Н.И.Непомилуева, А.Попов (рабочий), З.Г.Улле.

Научный совет по проблеме "Биологические основы рационального использования, преобразования и охраны растительного мира" высоко оценил работы Натальи Ивановны в области охраны

растительного мира. В рецензиях к сборникам по охране природы в Коми АССР, в которых содержатся статьи Н.И.Непомилуевой, Н.А.Францкевич (1974) подчеркивает важность таких поднятых в них проблем, как необходимость сохранения генофонда земли, воспитание любви и ответственности перед природой. Материалы, полученные в процессе исследований, Наталья Ивановна стремилась обобщить и довести до широкого круга специалистов. Она постоянно выступала с докладами на совещаниях, была участницей XII Международного ботанического конгресса. Список трудов Натальи Ивановны насчитывает 56 научных работ.

Много внимания уделяла она подготовке и публикации не только своих научных материалов. В 1981 г. в Беловежской Пуще состоялся симпозиум, посвященный памяти и творческому наследию чл.-корр. АН СССР Б.П.Колесникова, на котором было заслушано сообщение Н.И.Непомилуевой о его неопубликованном отчете о полевых работах лесотипологического отряда Вычегодской лесохозяйственной экспедиционной партии Северной базы АН СССР летом 1940 г., который хранится в научном архиве Коми научного центра УрО РАН. Участники симпозиума приняли единодушное решение опубликовать труд Б.П.Колесникова. Наталья Ивановна взяла на себя эту работу с тем, чтобы сохранить единственный источник информации о прошлом лесов юго-восточной части бассейна Вычегды для широкого круга ботаников, специалистов лесного хозяйства.

При подготовке к печати она полностью отредактировала работу. Труд Б.П.Колесникова содержит огромный фактический материал, и поэтому имеет большое историческое значение для составления карт восстановленной растительности. Выполненные ученым геоботанические описания типов леса — это модель тех высокопродуктивных ценозов, которые существовали здесь в 40-х гг. XX в. и к восстановлению которых должны стремиться лесоводы Республики Коми.

Несколько лет ушло у Натальи Ивановны на подготовку этой рукописи к печати, книга “Лесная растительность юго-восточной части бассейна Вычегды” объемом около 16 печл. была опубликована издательством “Наука” в 1985 г.

В 1982 г. в г.Сыктывкаре было проведено Всесоюзное совещание, посвященное вопросам охраны растительного мира северных регионов. Ответственным секретарем совещания была Н.И. Непомилуева, которая приняла самое активное участие в постановке важнейших задач по вопросам охраны растительного мира на ближайшие

годы с тем, чтобы в дальнейшем разработать комплексную много-летнюю программу исследований.



Всесоюзное совещание, посвященное вопросам охраны растительного мира Северных регионов (1982). В.П.Гладков — председатель, Н.И.Непомилуева -секретарь.

Посвятив многие годы изучению лесных сообществ Республики Коми, Н.И. Непомилуева могла реально оценить их своеобразие. Отличительной особенностью хвойных лесов региона является их большой исторический возраст, который в процессе длительной эволюции обусловил формирование коренных устойчивых таежных фитоценозов. Видовой состав древостоев богаче, чем в других районах Европейского Севера и насчитывает восемь хвойных и 20 лиственных пород. Среди основных лесообразующих пород преобладают виды сибирской полидоминантной тайги: ель сибирская, пихта сибирская, кедр сибирский, а также лиственница сибирская. Последние три вида находятся на западных границах ареалов. Широко распространены в лесах республики гибридные формы ели сибирской и ели европейской. В связи с интенсивным развитием во второй половине XX в. лесной промышленности в Республике Коми происходит быстрое обеднение генотипического состава лесов, утрата ценных популяций и форм древесных пород, снижение устойчивости и продуктивности насаждений. Вопросами охраны генофонда основных

лесообразующих пород Н.И. Непомилуева углубленно занималась в последние годы жизни. Наиболее эффективной формой сохранения генофонда лесных пород признано создание системы генетических резерватов. Генетический резерват — это особый тип охраняемой территории, представляющий собой участок леса, типичный по своим фитоценотическим, лесоводственным и лесорастительным показателям для данного природно-климатического (лесосеменного) района, в пределах которого сосредоточена ценная в генетико-селекционном отношении часть популяции вида, подвида, экотипа.

Авторским коллективом, в состав которого вместе с Н.И.Непомилуевой входили Г.М.Козубов, А.Н.Лащенко и, на первом этапе работ, С.В.Дегтева была проведена большая работа по подготовке региональных требований к отбору генетических резерватов, уточнению их площадей, видового состава, составлению схемы размещения резерватов по территории республики с учетом географической зональности (в том числе и на охраняемых территориях и в лесах I-й группы). В итоге была выделена и утверждена на Коми республиканском уровне первая очередь генетических резерватов, которая объединяет 38 резерватов в Летском, Прилузском, Сыктывдинском, Сыктывкарском, Усть-Цылемском, Вуктыльском, Усть-Немском лесхозах. Общая площадь, занимаемая генетическими резерватами, составляет около 26 тыс. га. По лесоустроительным материалам были выделены, а затем обсуждены и оценены в лесхозах совместно со специалистами лесного хозяйства участки, планируемые для организации генетических резерватов второй очереди, которые предполагается отвести в Кажимском, Койгородском, Ертомском, Междуреченском, Удорском, Троицко-Печорском и Вуктыльском лесхозах.

Выделение участков под генетические резерваты потребовало кропотливой и тщательной работы с исходными материалами-планами лесоустройства и таксационными описаниями. Все предложения, подготовленные специалистами Института биологии Коми НЦ УрО РАН, обязательно обсуждались на местах, в лесхозах. С учетом рекомендаций директоров лесхозов и лесничих были отобраны наиболее ценные и перспективные для организации генетических резерватов участки лесных массивов. Все выезды в лесхозы были организованы Н.И.Непомилуевой. Она обязательно выезжала в командировки сама. В беседах со специалистами лесхозов она умела в доступной форме объяснить насущную необходимость охраны генофонда таежных лесов, увлечь этой проблемой. А впоследствии при-

ходилось вести нескончаемые дебаты в Комитете лесов, подробнейшим образом обосновывать включение каждого участка в список, предлагаемый к утверждению.

Наталья Ивановна не ограничивалась изучением таксационных материалов. Она стремилась обследовать каждый участок, закрепленный в качестве генетического резервата, в натуре. Это нередко требовало огромного напряжения; чтобы достичь отдаленных, и зачастую лишь по этой причине хорошо сохранившихся участков леса, отведенных под резерват, приходилось преодолевать пешком не один десяток километров.

И Наталья Ивановна отправлялась в путь, несмотря на то, что перенесла операцию, и врачи рекомендовали ей щадящий режим. Благодаря этим исследованиям мы сегодня располагаем подробной геоботанической характеристикой большинства генетических резерватов первой очереди.

Необходимость сохранения таежных эталонов была обоснована Н.И.Непомилуевой и А.Н.Лашенковой в монографии “Таежные эталоны Европейского Северо-Востока” (1993), которая заслужила высокую оценку специалистов. К сожалению, судьба распорядилась так, что авторам не суждено было дожить до ее выхода в свет.

Н.И. Непомилуева вела большую общественную работу. Долгое время была научным руководителем отделения биологии Малой академии старшеклассников г.Сыктывкара, где наряду с беседами, лекциями организовывала для ребят походы в лес. В дальнейшем некоторые из слушателей Малой академии стали учеными-биологами.

Многие годы Н.И. Непомилуева была председателем Коми отделения Всесоюзного Ботанического общества, организованного 20 лет тому назад ее учителем, научным руководителем, докт. наук А.А.Корчагиным. Членами Общества и сегодня традиционно проводится большая пропагандистская работа по проблемам охраны природы.

Наталья Ивановна любила читать лекции преподавателям, учащимся, жителям городов и сел республики. Всегда тщательно к ним готовилась, имела иллюстративный материал, слайды, заснятые ею в природе, умела “зажечь” слушателей, вызвать у них интерес, иногда для разнообразия использовала почтовые марки, которые она коллекционировала со студенческих лет.

Наталья Ивановна активно участвовала в жизни города — была участницей осенних выставок “Природа”, совместно с Т.П. Кобелевой

организовала выпуск городского стенда “Охраняй родную природу”, который привлекал к себе большое внимание.



Сотрудники лаборатории геоботаники и систематики растений Института биологии Коми филиала АН СССР с дарами леса для городской выставки “Природа” (1970 г.). В первом ряду (слева направо): Л.П.Турубанова, В.Э.Лопатина, Н.И.Непомилуева; во втором ряду — В.Фролова, А.А.Кустышева, Н.С.Котелина, И.С.Хантимер.

Несколько лет она преподавала в Коми государственном педагогическом институте, часто ее привлекали для чтения лекций в Институте усовершенствования учителей. Ее учениками были учителя Республики Коми, которые несли дальше идею бережного отношения к природе. В Коми научном центре УрО РАН она тесно контактировала с сотрудниками отделов леса и охраны природы, с геологами-палеонтологами (Б.И.Гуслинцером, В.И.Чальшевым, Д.А.Дурагиной и др.). Продолжателями дела Натальи Ивановны стала С.В. Дегтева, вначале студентка СГУ, а впоследствии кандидат биологических наук, зав. отделом Института биологии, с которой они вели совместные исследования, публиковали по их итогам научные работы.

Жажду знаний, стремление увидеть мир, природу во всем их многообразии поощряла Наталья Ивановна поездками по стране.

Дальний Восток, Сибирь, Казахстан, Кавказ, Крым, Белоруссия, Карелия, Прибалтика, Европейский Север — вот далеко не полный перечень мест, где ей довелось побывать. Всюду она черпала знания, привозила свежие впечатления от встреч с учеными, научные труды, гербарии.



Н.И. Непомилуева на отдыхе в Кисловодске.

Участвуя в работе всесоюзных совещаний, конференций, симпозиумов она всегда выступала аргументированно, ярко, не оставляла людей равнодушными.

Наталья Ивановна никогда не могла пройти мимо, если видела как люди губят природу, ломают деревья, рвут редкие растения. Эти вопросы она затрагивала в своих выступлениях по радио, в газетах. Вот небольшой перечень тем ее выступлений в местной прессе: “Зеленый наряд столицы”, “Эталоны тундры и тайги”, “Сохранить зеленый мир земли”, “Кедр в Коми АССР”, “Лесные варвары” и т.д.

Немало дипломов и Почетных грамот получила Наталья Ивановна за многолетнюю активную деятельность в области охраны природы от Всесоюзного общества охраны природы (ВООП), от Президиума Коми научного центра УрО РАН.

За плодотворную научную работу и активное участие в общественной жизни республики Н.И.Непомилуева была награждена По-

четными грамотами Совета Министров Коми АССР и Президиума Верховного Совета Коми АССР. За демонстрацию материалов на ВДНХ она получила Серебряную и две Бронзовых медали, а также неоднократно награждалась Грамотами общества “Знание”.

Н.И. Непомилуева была высококвалифицированным, талантливым, исключительно трудолюбивым исследователем, работавшим с душой, отдавшим себя полностью любимому делу.

В последний год жизни Наталья Ивановна усиленно работала над составлением Кадастра охраняемых природных территорий Республики Коми. Почувствовав большую усталость, недомогание в декабре 1991 г., она вышла в отпуск. На столе лежали материалы, рукописи; она надеялась немного отдохнуть и снова взяться за любимую работу. Однако болезнь не пощадила, предстояла операция, которая, к сожалению, лишь продолжила ее мучения. Наталья Ивановна все же надеялась на выздоровление. Сотрудники лаборатории не оставляли ее без внимания — приносили ей научную и художественную литературу, приходили посоветоваться с ней, услышать ее пожелания на предстоящий полевой сезон. Так, И.В.Забоева навестила Наталью Ивановну, с тем, чтобы поговорить о составлении ландшафтной карты для готовящегося к изданию “Атласа Республики Коми” и получила от нее дельные советы.

31 июля у Натальи Ивановны день рождения, который она часто отмечала в полевых условиях, но по приезду домой обычно собирала своих друзей у себя. Не отступила она от этого заведенного ею обычая и находясь в самом тяжелом состоянии. Эльвира Николаевна (жена ее брата Миши) устроила стол, богатый дарами осени. Вернувшись из экспедиции ее друзья, ботаники делились своими впечатлениями от поездок, вспоминали прошлое, строили планы на будущее. Наталья Ивановна на всех внимательно смотрела, говорила, что все после “поля” посвежели, нарядно одеты. По-существу, она прощалась с нами и ни на что не жаловалась. Через месяц, 1 сентября 1992 г. Натальи Ивановны не стало.

Хочется высказать слова благодарности Эльвире Николаевне (жене Михаила Ивановича) за ее чуткое, сердечное отношение к Наталье Ивановне, облегчившей ее страдания в последние дни жизни.

Склоняя голову перед светлой памятью Натальи Ивановны Непомилуевой, мы, коллеги, безмерно благодарны за огромный труд по изучению нашего зеленого богатства — леса, за бесценный практический вклад в дело его охраны. Люди уходят, но остаются их дела. Лучшим памятником Наталье Ивановне в глазах благодарных

потомков будут сохраненные ее усилиями уголки девственной природы Севера, такой прекрасной и одновременно уязвимой. Исследования, связанные с проблемами охраны природы традиционно развиваются и будут продолжены сотрудниками Института биологии Коми НЦ УрО РАН.

ВОСПОМИНАНИЯ О НАТАЛЬЕ ИВАНОВНЕ

Галина Виссарионовна Железнова, к.б.н., старший научный сотрудник.

Наталья Ивановна всегда любила быть в курсе всех общественных дел и сама принимала в них активное участие. Поездки в Лембю, на лыжные соревнования, праздники по поводу дней рождений, юбилеев института, поездки за грибами и ягодами. Чем больше народу — тем лучше. Музыкальный театр, филармония — были под пристальным вниманием у Натальи Ивановны. Ни одной премьеры, пожалуй, не пропускала она. Мне запомнился наш совместный поход в театр на “Щелкунчика”. Сказочные герои, прекрасная музыка и декорации производили впечатление чуда. Волшебство продолжалось и на улице тем зимним вечером — луна, звезды, деревья, одетые в снежные шубы, нас околдовали на фоне темного вечера. Наталья Ивановна любила принимать у себя гостей — старых школьных друзей, студенческих друзей и просто знакомых.

Татьяна Павловна Шубина, младший научный сотрудник.

Меня всегда покоряло удивительно теплое отношение Натальи Ивановны к молодым. С ней всегда было просто общаться. Наталья Ивановна была очень внимательна к нам, искренне интересовалась и нашими делами, и здоровьем наших детишек. И для каждого из нас у нее находились ласковые, добрые слова. Отношение к молодым сотрудникам никогда не было снисходительным, наоборот, оно было полно уважения. Собеседником же Наталья Ивановна была просто замечательным. Она никогда не поучала, и потому советы ее всегда принимались нами с благодарностью. А после разговоров (бесед) с Натальей Ивановной оставалось чувство удовлетворения и уверенности в своих силах.

ОСНОВНЫЕ ДАТЫ ЖИЗНИ И ДЕЯТЕЛЬНОСТИ Н.И.НЕПОМИЛУЕВОЙ

- 1930, 31 июля родилась в г.Вологде, в семье служащих.
- 1948 закончила среднюю школу в г.Сыктывкаре.
- 1953 закончила с отличием географический факультет Ленинградского государственного университета.
- 1953 направлена на педагогическую работу в Белоруссию в Гродненскую область.
- 1961 принята на работу на должность лаборанта в Комиссию по охране природы при Коми филиале АН СССР.
- 1964, октябрь перешла в лабораторию геоботаники и систематики растений Института биологии Коми филиала АН СССР.
- 1973, январь награждена Бронзовой медалью ВДНХ.
- 1974, ноябрь защита кандидатской диссертации в Ботаническом институте им. В.Л.Комарова АН СССР, на тему "Эколого-географическая и фитоценологическая характеристика кедра сибирского (*Pinus sibirica* DuRoi) в Коми АССР", присуждена ученая степень кандидата биологических наук.
- 1974, декабрь опубликована монография в издательстве "Наука" "Кедр сибирский на Северо-Востоке европейской части СССР"
- 1975, январь награждена Бронзовой медалью ВДНХ.
- 1976, 1980 вышли в свет "Геоботаническая карта Нечерноземной зоны РСФСР", "Карта растительности европейской части СССР", "Нечерноземная зона РСФСР. Карта охраны растительного мира", в которых разделы по Коми республике составлены Н.И.Непомилуевой и А.Н.Лашенковой.
- 1980, август награждена Почетной грамотой Совета Министров Коми АССР.
- 1982, июнь награждена Почетной грамотой Президиума Верховного Совета Коми АССР.
- 1983, май присвоено ученое звание — старший научный сотрудник по специальности "ботаника".
- 1988, сентябрь награждена Серебряной медалью ВДНХ.
- 1992, 1 сентября Н.И. Непомилуева скончалась, похоронена в г.Сыктывкаре.

НАУЧНЫЕ ТРУДЫ Н.И.НЕПОМИЛУЕВОЙ

1962

Кедр в лесах Троицко-Печорского района. Промежуточный научный отчет за 1961-1962 гг. В соавторстве с Вяткиной А.М. Рук. фонды Коми науч. центра УрО РАН. Ф.1. Оп. 15, ед. хр. 3 и 4. 190 с.

1965

К вопросу об ареале кедра по исследованиям в Коми АССР: Матер. Коми республ. молод. науч. конф.- Сыктывкар.- С. 37-38.

Кедр в Коми АССР. Научный отчет за 1961-1965 гг. Рук. фонды Коми науч. центра УрО РАН. Ф.1. Оп. 12, ед. хр. 6. 339 с.

1967

Островные местонахождения кедра в Коми АССР // Изв. Геогр. об-ва СССР.- Т.2. Вып. 1 (II).- С. 73-83.

1968

Кедр сибирский в Коми АССР.- Сыктывкар.- С.68-74 (Тр. Коми фил. АН СССР; № 18).

1970

Сус пу — парма мичмодысь (Кедр, украшающий тайгу) // Войвыв кодзув.- № 9.- С.50-52.

Кедр сибирский (*Pinus sibirica* Du Tour) на северной границе ареала в Коми АССР // Ботан. журн.- Т. 55.- № 7.- С. 1011-1025.

1971

Влияние погодных условий на величину и качество урожая кедра в Коми АССР // Тез. докл. науч. сессии Ин-та биол. Коми фил. АН СССР.- Сыктывкар.- С. 7-9.

Охраняйте и выращивайте кедр сибирский / В соавт. с С.Н.Филиповым.- Сыктывкар.- 25 с.

Охрана кедра сибирского в Коми АССР // Вопросы охраны ботанических объектов.- Л.: Наука.- С. 218-219.

“Флора Северо-Востока европейской части СССР” / В соавт. с А.А.Дедовым, А.Н.Лащенко и др. Научный отчет в 9-ти томах. (Рук. фонды Коми науч. центра УрО РАН. Ф.3. Оп. 2, ед. хр. 229-237).

1972

Возобновление кедра сибирского в Коми АССР // Кедр сибирский на Европейском Севере СССР.- Л.: Наука.- С. 20-28.

Флора и растительность. В соавт. с В.А.Мартыненко, Н.С.Котелиной // Природа Сыктывкара и окрестностей.- Сыктывкар.- С.45-59.

Кедровые заказники в Коми АССР // Изв. Коми фил. Геогр. об-ва СССР.- Т.2.- Вып. 4 (14).- С. 66-71.

Задачи по охране и восстановлению кедра сибирского в Коми АССР // Охрана природы в Коми АССР.- Вып. 1.- С. 66-75.

1973

Семеношение кедра сибирского в условиях средней тайги Коми АССР // Лесоведение.- № 1.- С. 3-13.

Эталонные участки природы тайги: Матер. IV расширенного заседания Науч. совета СО АН СССР по комплексному освоению таежных территорий.- Иркутск.- С. 85-88.

Семенная продуктивность кедра сибирского (*Pinus sibirica* Du Tour) на западной границе ареала // Половая репродукция хвойных.- Новосибирск.- Т.2.- С. 129-131.

1974

Ареал кедра сибирского на Европейском Северо-Востоке // Флора Северо-Востока европейской части СССР.- Л.: Наука.- Т.1.- С. 69-71.

Карты ареалов видов семейств *Gramineae*, *Cyperaceae*, *Salicaceae*, *Scrophulariaceae*, *Umbelliferae* // Флора Северо-Востока европейской части СССР.- Л.: Наука.- Т. 1, 2, 4. (1974-1977); Т. 1.- С. 221-259; Т. 2.- С. 243-264; Т. 4.- С. 236-269.

Кедр сибирский (*Pinus sibirica* Du Tour) на Северо-Востоке европейской части СССР.- Л.: Наука.- 184 с.

Эколого-географическая и фитоценотическая характеристика кедра сибирского (*Pinus sibirica* Du Tour) в Коми АССР: Автореф. дис. ... канд. биол. наук.- Л.- 36 с.

1975

Preservation of *Pinus sibirica* Du Tour (P.S.) in the North-West area border. (Охрана кедра сибирского на северо-западной границе ареала) // Тез. докл. 12-го Международ. ботан. конгресса.- Л.- Т.2.- С.543.

Изучение флоры и растительности Приполярного Урала методом ключевых участков / В соавт. с А.Н. Лашенковой. Научный отчет. Рук. фонды Коми науч. центра УрО РАН. Ф. 3. Оп. 2, ед. хр. 301.- 310 с.

Эколого-географическая и фитоценотическая характеристика кедра сибирского в Коми АССР: Дис. на соиск. учен. степ. канд.

биол. наук. Т.1 и 2. Рук. фонды Коми науч. центра УрО РАН. Ф.3. Оп. 2, ед. хр. 306 и 307.- 80 и 169 с.

1976

Анализ современного состояния и прогноз предполагаемых изменений природной среды в бассейне Волги / В соавт. с И.В.Забоевой, К.С.Бобковой и др. Научный отчет по хоздоговору с "Союзводпроект". Рук. фонды Коми науч. центра УрО РАН. Ф.3. Оп. 2, ед. хр. 330 ДСП. 309 с.

Естественные луга Приполярного Урала / В соавт. с А.Н.Лашенковой и А.И.Малафеевым // Вопросы северного луговодства.- Сыктывкар.- С. 33-46. (Тр. Коми фил. АН СССР; № 30).

Геоботаническая карта. Нечерноземная зона РСФСР. М 1:1500000 // Редколлегия: Т.И.Исаченко, А.С.Карпенко, С.А.Грибова и др.- М: ГУГК.

Прогнозная карта-схема влияния водохранилища верхней Печоры на растительный покров прилегающей территории. М 1:300 000. Рук. фонды Коми науч. центра УрО РАН. (инв. № 221 ДСП). 2 л.

1977

Эколого-географические закономерности в распределении растительности на Приполярном Урале / В соавт. с А.Н. Лашенковой // Экологические исследования природных ресурсов севера Нечерноземной зоны.- Сыктывкар.- С. 23-39.

Ботанические заказники в Коми АССР / В соавт. с А.Н. Лашенковой // Географические аспекты охраны флоры и фауны на Северо-Востоке европейской части СССР.- Сыктывкар.- С. 16-29.

1978

Сохранение заповедных ландшафтов на Среднем Тимане / В соавт. с А.Н.Лашенковой и З.Г.Улле // Тез. докл. VI съезда Всесоюз. ботан. об-ва.- Л.: Наука.- С. 22-23.

Охрана флоры и растительности Природного парка Коми АССР / В соавт. с А.Н. Лашенковой.- Рига.- С. 20-25 (Тр. Ин-та биологии Латв. ССР).

Заказники Коми АССР / В соавт. с А.Н. Лашенковой и В.П.Гладковым.- Сыктывкар. (Буклет).

Охрана кедра сибирского на северо-западной границе ареала // Охрана природы и рациональное использование природных ресурсов Урала.- Свердловск.- С.55-58.

Потенциальные урожай семян кедра на северо-западной границе ареала (Коми АССР) // Тайга глобальной экосистемы земли.- Иркутск.- С. 89-93.

Редкие фитоценозы Приполярного Урала // Ботан. журн.- Т. 63.- № 5.- С. 744-751.

Научный отчет по теме: "Разработка прогноза изменений природных условий в районах изъятия, транспортирования и распределения водных ресурсов в связи с переброской 25 и 60 км³ воды в год северных и сибирских рек". В соавт. с И.В.Забоевой, Р.Н.Алексеевой и др. Т. 1. и 2. Рук. фонды Коми науч. центра УрО РАН. Ф.3. Оп. 2, ед. хр. 347, 348 ДСП. Карт 9 л. 151 с.

1980

Заключительный научный отчет по разделу темы: "Геоботаническое и флористическое изучение коренных еловых и лиственничных типов леса и травянистых фитоценозов" / В соавт. с А.Н. Лашенковой, А.Н. Лавренко. Рук. фонды Коми науч. центра УрО РАН. Ф.3. Оп. 2, ед. хр. 396 и 397 ДСП. Т. 1 и 2. 301 и 138 с.

Научный отчет по хозяйственной теме: "Природные условия и возможности растениеводства в Коми АССР" / В соавт. с Р.Н.Алексеевой, К.С.Бобковой и др. Рук. фонды Коми науч. центра УрО РАН. Ф.3. Оп. 2, ед. хр. 362 и 363 ДСП. Т. 1 и 2. 269 и 101 с.

Заключительный научный отчет по теме: "Разработка прогноза изменений природной среды на территории Коми АССР и прилегающих к ней районов при переброске части стока северных рек на юг страны" / В соавт. с Р.Н. Алексеевой, Г.М.Вторинным и др. Рук. фонды Коми науч. центра УрО РАН. Ф.3. Оп. 2, ед. хр. 364 ДСП. 126 с.

Карта растительности европейской части СССР. М. 1:2500000 / / Отв. ред. С.А.Грибова, Т.И.Исаченко, Е.М.Лавренко.- М.: ГУГК.

Нечерноземная зона РСФСР. Карта охраны растительного мира. М. 1 : 1500000 / Науч. ред. Е.М.Лавренко и А.С.Карпенко.- М.: ГУГК.

1981

Лиственничные леса Среднего Тимана // Тезисы IX симпозиума "Биологические проблемы севера".- Сыктывкар.- С. 36.

О сохранении таежных ландшафтов на Европейском Северо-Востоке // Ботан. журн.- Т. 66.- № 11.- С. 1616-1622.

1982

Ожидаемые изменения биологических ресурсов при переброске части стока р.Печоры на юг. В соавт. с Р.Н. Алексеевой и др.- Сыктывкар.

тивкар.- 62 с. (Сер. препринтов "Науч. докл." / АН СССР, Коми фил.; Вып. 82).

Состояние и проблемы охраны растительного покрова на Европейском Северо-Востоке / В соавт. с А.Н. Лащенковой и Р.Н. Алексеевой // Охрана и рациональное использование растительных ресурсов на Севере.- Сыктывкар.- С. 4-18 (Тр. Коми фил. АН СССР; № 56).

Редкие растительные сообщества Среднего Тимана, нуждающиеся в охране. В соавт. с А.Н. Лащенковой // Там же.- С. 28-36.

Растительность Коми АССР и ее охрана / В соавт. с А.Н. Лащенковой // Природные ресурсы Коми АССР, их использование и охрана (Метод. матер. к респ. семинару лекторов).- Сыктывкар.- С. 29-34.

Памяти Б.П.Колесникова // Ботан. журн.- Т. 67.- № 8.- С. 1153-1156.

1983

Состояние и проблемы охраны редких растительных сообществ на Европейском Северо-Востоке / В соавт. с А.Н. Лащенковой // Инвентаризация, методы исследования и охраны редких растительных сообществ: Мат. Всесоюзн. конф. Ч. 2.- М., 1982.- С. 172-174 (Деп. в ВИНТИ 28 февр. 1983. № 1059-1083)

1984

Хвойные леса Приполярного Урала / В соавт. с А.Н. Лащенковой // Тез. докл.- Апатиты.

Лиственничные (*Larix sibirica*) редколесья Приполярного Урала // Изучение и охрана растительности Севера.- Сыктывкар.- С. 51-68.

Зонально-провинциальный анализ ботанических объектов охраняемых в Коми АССР / В соавт. с Р.Н. Алексеевой // Общие проблемы охраны растительности: Матер. Всесоюзн. совещ. "Охрана растительного мира северных регионов". Т. 1.- Сыктывкар.- С. 52-59.

1985

Пространственная и временная изменчивость темнохвойных лесов Южного Тимана / В соавт. с Д.А.Дурягиной.- Сыктывкар.- С. 5-18 (Тр. Коми фил. АН СССР; № 72).

Экология горных долин / В соавт. с Г.А.Естафьевым, А.П.Братцевым и др. Рук. фонды Коми науч. центра УрО РАН. Отчет 1985 г. Ф.1. Оп. 9, ед. хр. 606 ДСП. 265 с.

1986

Проблемы сохранения генофонда основных лесобразующих пород в условиях экономического развития ТПК. В соавт. с А.Н.Лащенковой и С.В.Дегтевой // Развитие производительных сил Тимано-Пе-

чорского ТПК и задачи ускорения научно-технического прогресса: Тез. докл. Всесоюз. конф.- Сыктывкар.- С. 216.

Древесная растительность горных долин Приполярного Урала. В соавт. с В.В.Пахучим, Г.А.Симоновым // География и природные ресурсы.- Новосибирск.- № 4.- С.72-80.

Разработка биолого-технологических основ создания лесосеменной базы в Коми АССР на селекционной основе / В соавт. с В.А.Артемовым, И.Б.Арчеговой и др. Рук. фонды Коми науч. центра УрО РАН. Заключительный отчет. Т. 1 и 2. Ф.3. Оп. 2, ед. хр. 474 и 475.- 269 и 154 с.

1987

Генетические резерваты основных лесообразующих пород в Коми АССР / В соавт. с С.В.Дегтевой и А.Н.Лащенконой.- Сыктывкар.- 28 с. (Сер. препринтов "Науч. рекоменд.- народн. хоз-ву" / (АН СССР, Коми фил.; Вып. 63).

Влияние режима охраны на лесные экосистемы // Эколого-цено-тическое и флористическое изучение фитоценозов Европейского Севера СССР.- Сыктывкар.- С. 6-16 (Тр. Коми фил. АН СССР; № 82).

1988

Нам и внукам / В соавт. с В.П.Гладковым, А.Н.Лащенконой, Р.Н.Алексеевой и др.- Сыктывкар.- 128 с.

1989

Охрана лесного генофонда и проблемы мониторинга на Европейском Северо-Востоке (Коми АССР) / В соавт. с А.Н. Лащенконой: Тез. докл. Ч. II.- Свердловск.- С. 46-49.

Охрана и мониторинг лесных экосистем Европейского Северо-Востока в условиях антропогенного воздействия / В соавт. с С.В.Дегтевой, А.Н.Лащенконой // Экология лесов Севера: Тез. докл. Всесоюзн. совещ. Т. 2.- Сыктывкар.- С.16.

Геоботаническое районирование Нечерноземья европейской части РСФСР / В соавт. с В.Д. Александровой, С.А.Грибовой и др. / Отв. ред. В.Д. Александрова, Т.К.Юрковская.- Ленинград.- 62 с.

Эколого-демографические исследования для обоснования пункта размещения АЭС в Пермской области / В соавт. с А.П.Братцевым, З.И.Воеводовой и др. Рук. фонды Коми науч. центра УрО РАН. Промежуточный отчет по I этапу работ. Ф.3. Оп. 2, ед. хр. 507.- 54 с.

1990

Состояние кедровников Коми АССР и перспективы их изучения // Проблемы кедра: Региональные программы. Вып. 3. — Томск: Томский науч. центр СО АН СССР.- С. 22-27.

1991

Редкие фитоценозы Европейского Северо-Востока СССР (Коми АССР), их изученность и состояние охраны / В соавт. с С.В.Дегтевой и А.Н.Лащенко // Проблемы изучения и охраны растительных сообществ: Тез. докл. Всесоюзн. семинара.- Люберцы.

1992

Редкие фитоценозы Европейского Северо-Востока (Коми ССР), их изученность и охрана // Флора Севера европейской части: Тез. докл. региональн. науч. конф. (Восьмые Перфильевские чтения).- Архангельск.- С. 115-117.

Темнохвойные леса предгорной ландшафтной зоны в бассейне среднего течения Ильча // Флора и растительность южной части бассейна реки Печоры.- Сыктывкар.- С. 5-20 (Тр. Коми НЦ УрО РАН; № 126).

1993

Тажные эталоны Европейского Северо-Востока / В соавт. с А.Н. Лащенко.- Сыктывкар.- 148 с.

Кадастр охраняемых природных территорий Республики Коми (коллектив авторов) / Отв. ред. А.И. Таскаев, Н.И. Тимошин.- Сыктывкар.- 190 с.

РАБОТЫ, ВЫШЕДШИЕ ПОД РЕДАКЦИЕЙ Н.И.НЕПОМИЛУЕВОЙ

Колесников Б.П. Лесная растительность юго-восточной части бассейна Вычегды. — Л.: Изд-во "Наука", 1985.-216с.

СОДЕРЖАНИЕ

Предисловие	3
Военное детство, годы учебы	5
Чтобы не скудел зеленый мир	6
Воспоминания о Наталье Ивановне	21
Основные даты жизни и деятельности Н.И.Непомилуевой	22
Научные труды Н.И.Непомилуевой	23
Работы, вышедшие под редакцией Н.И.Непомилуевой	29

Нина Степановна Котелина

НАТАЛЬЯ ИВАНОВНА НЕПОМИЛУЕВА

(страницы биографии ботанико-географа)

Редактор Т.В. Цветкова
Художник О.П. Велегжанинов
Оригинал-макет Н.П. Сердитов

Лицензия № 0015 от 27.12.93.

Компьютерный набор. Подписано в печать **30.12.96**. Формат 60x90
1/16. Бум. типографская № 1. Печать офсетная. Усл. печ. л. **2**:.....
Уч.-изд.л. **1.75**:..... Тираж **150**:..... Заказ № **4**:.....

Участок оперативной полиграфии
Коми научного центра УрО РАН
167610, г.Сыктывкар, ул. Первомайская, 48