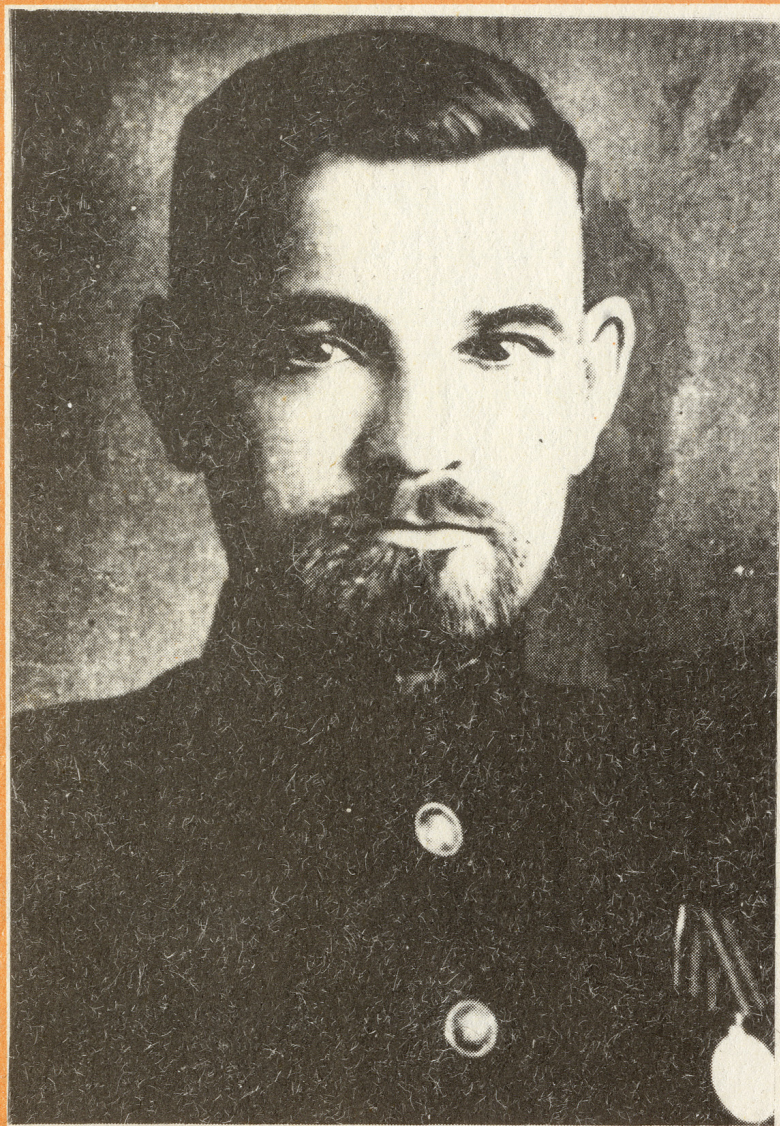


РОССИЙСКАЯ
АКАДЕМИЯ НАУК
УРАЛЬСКОЕ
ОТДЕЛЕНИЕ
КОМИ
НАУЧНЫЙ ЦЕНТР



ЛЮДИ
НАУКИ

НИКОЛАЙ АЛЕКСАНДРОВИЧ
ЛАЗАРЕВ

СЫКТЫВКАР 1996

**Российская академия наук
Уральское отделение
Коми научный центр**

**Серия "Люди науки"
Выпуск 13**

И.В. Забоева, К.С. Бобкова

Николай Александрович ЛАЗАРЕВ

(Страницы биографии ученого-лесоведа)

Сыктывкар 1996

И.В. Забоева, К.С. Бобкова. Николай Александрович Лазарев. — Сыктывкар, 1996. — 28 с. (Коми научный центр УрО Российской академии наук. Серия “Люди науки”. Вып.13).

Лес дорог каждому человеку. Настоящий очерк посвящен Николаю Александровичу Лазареву — основоположнику исследований одного из богатейших природных ресурсов нашей республики, каковым является лес. Ученый посвятил свою жизнь решению двуединой задачи — рационально использовать леса, правильно рубить, но и одновременно обеспечить непрерывное их восстановление, чтобы этот природный дар был бы неиссякаемым и вечно служил людям. Н.А. Лазарев многое сделал в решении этой проблемы.

Очерк написан на основе воспоминаний авторов, учеников Николая Александровича и других сотрудников Института биологии, лично знавших его.

Ответственный редактор выпуска

к.с.-х.н. В.Б.Ларин

Редколлегия серии

Н.И. Тимонин (отв. редактор),

И.В. Забоева, В.П. Подоплелов, М.В. Фишман

© И.В. Забоева, К.С. Бобкова, 1996

© Коми научный центр УрО Российской АН, 1996

ВМЕСТО ПРЕДИСЛОВИЯ

С большой признательностью принял я предложение авторов воспоминаний о Николае Александровиче Лазареве быть ответственным редактором этого издания. И причин такой реакции несколько. Во-первых, так уж получилось, что мы с ним принадлежим к одной северной Мелеховской школе лесоводов, наши научные интересы совпадают практически полностью. Николай Александрович создал лабораторию, которой я позднее заведовал около 15 лет. Он основал ряд направлений, которые сохранились до сих пор и принесли известность нашему небольшому научному коллективу лесоводов из Республики Коми. Почти полвека тому назад он реально предсказал возможное развитие событий в результате интенсивной лесоэксплуатации на Севере.

Отношусь с огромным уважением к этому человеку и как к защитнику Отечества, участвовавшему в боях на различных фронтах Великой Отечественной войны и перенесшему четыре тяжелых ранения. Любовь к парме и к Родине — понятия неразделимые. Я считаю себя учеником Николая Александровича и горжусь этим.

Во-вторых, уж очень справедливо то, что воспоминания о Н.А. Лазареве написали два доктора наук Ия Васильевна Забоева и Капитолина Степановна Бобкова, две замечательные коми женщины, полностью посвятившие свою жизнь науке. Ию Васильевну вполне можно приравнять к матери Николая Александровича. Ведь ей, в последствии ставшей директором Института биологии, приходилось быть строгой и доброй, когда под руководством Николая Александровича формировалась на Коми земле школа лесоводов.

Отец Капитолины Степановны погиб на той же войне с фашизмом, где героически воевал Н.А. Лазарев. И именно Николай Александрович принял выпускницу института к себе в лабораторию, научил “читать лес”, да так умело, что эта лаборатория стала ее единственным местом работы вот уже на протяжении 34 лет. Разве не вправе мы считать Капитолину Степановну дочерью Николая Александровича? Спасибо им обоим за воспоминания о замечательном северном лесоводе Николае Александровиче Лазареве.

В.Ларин

ПОЛЮБИЛ ЛЕС С ЮНЫХ ЛЕТ

Николай Александрович Лазарев — известный ученый в области таежного лесоводства, умелый организатор научных исследований. Он начал изучение лесов в Коми Базе АН СССР в единственном числе, стал наращивать силы лесоводов и в дальнейшем возглавил сектор лесного хозяйства.

Николай Александрович Лазарев родился 30 марта 1911 г. в семье крестьянина в д.Петрилово Тотемского уезда Вологодской губернии. С 1921 по 1927 гг. учился в школе, затем один год был учеником Войского лесничества Вологодского гублесотдела, а в 1928 г. поступил в Тотемский



Фото 1. Н.А.Лазарев (первый слева) — таксатор Шуйского леспромхоза треста "Севлес", 1932 г.

лесотехнический техникум Вологодской области. После окончания техникума работал в Усть-Толшменском и Шуйском леспромхозах треста "Севлес" инструктором по лесному хозяйству и лесохимическому промыс-

лу, таксатором леспромхоза. С ноября 1933 г. по август 1935 г. проходил армейскую службу. После армии работал статистиком-секретарем в отделе народного образования Октябрьского района г.Архангельска и одновременно посещал курсы по подготовке в ВУЗ. В сентябре 1936 г. был принят в Архангельский лесотехнический институт. Одновременно с учебой Николай Александрович работал в тресте “Севтранслес”, принимал участие в экспедициях, активно участвовал в работе научного студенческого кружка лесоводства. Еще в студенческие годы его влекло к исследовательской работе — он учился и работал — с августа 1939 г. по июнь 1941 г. был младшим научным сотрудником Северной базы Академии наук СССР — работал в Верхне-Вычегодской лесохозяйственной экспедиции. Институт окончил в июне 1941 г. по специальности “инженер лесного хозяйства” и был направлен в трест “Хабаровсклес”, где работал начальником Кур-Урмийского лесхозсектора.

В марте 1942 г. Николай Александрович был мобилизован в действующую армию и направлен в пехотное военное училище. В течение трех лет он участвовал в боях за Родину в должности командира стрелковой роты и заместителя командира батальона на — Центральном, Брянском, Первом Белорусском фронтах. В армии он стал членом ВКП (б). Много раз был ранен. После последнего тяжелого ранения в марте 1945 г. его демобилизовали в звании “старший лейтенант”.

За боевые заслуги награжден орденом “Красной Звезды” и медалью “За Победу над Германией в Великой Отечественной войне 1941-1945 гг.”.

После демобилизации Николай Александрович возвращается в Архангельск, с мая 1945 г. по июль 1946 г. работал научным сотрудником при кафедре лесоводства Архангельского лесотехнического института. В этот период принимал активное участие в работе кафедры по изучению концентрированных рубок в Орлецком леспромхозе. Н.А. Лазарев был учеником крупного ученого в области таежного лесоводства академика Ивана Степановича Мелехова. Учитель ценил в своем ученике инициативность и настойчивость, исполнительность и аккуратность. По рекомендации академика Мелехова Николай Александрович в сентябре 1946 г. был принят на работу в научно-исследовательскую Базу АН СССР в Коми АССР. В сектор лесного хозяйства пришел хорошо подготовленный специалист.

ДЕЛОМ ВСЕЙ ЕГО ЖИЗНИ СТАЛО СЛУЖЕНИЕ НАУКЕ О ЛЕСЕ

Н.А. Лазарев пришел в Коми Базу АН СССР в пору ее становления — ей шел второй год. Это был период формирования структуры нового научного учреждения. Николай Александрович был принят младшим научным сотрудником во вновь созданный сектор лесного хозяйства, в котором были одни вакансии, заведующего не было. В 1947 г. пришел лесовод-таксатор Анатолий Николаевич Модянов, были приняты в аспирантуру Александр Степанович Дмитриев, Василий Дмитриевич Надуткин. Так по-



Фото 2. Н.А. Лазарев (слева) и академик И.С. Мелехов в лесах под Архангельском, 1946 г.

степенно стал набирать силы этот сектор. С 1948 по 1952 гг. сектор возглавлял к.б.н. Голято Георгий Онуфриевич, с 1953 по 1955 гг. — к.б.н. Константин Алексеевич Моисеев, а в 1956 г. заведующим отделом леса

был избран по конкурсу Николай Александрович Лазарев. К тому времени отдел пополнился новыми сотрудниками — пришли в отдел Любовь Александровна Верхоланцева, Валентина Николаевна Старкова, Вячеслав Александрович Артемов.

В этот период в Коми республике, как в одном из многолесных регионов европейского Севера, широко разворачивались лесозаготовительные работы. Происходил переход от выборочных и условно-сплошных рубок к сплошным концентрированным при все возрастающей механизации процессов заготовки и трелевки леса. Стали появляться открытые безлесные ландшафты, где были допущены перерубы годичной лесосеки, возникли проблемы восстановления лесов. Николай Александрович решил заняться этой нелегкой задачей — исследовать возможности естественного возобновления на концентрированных вырубках. Первые работы в этом направлении были начаты в сосновых лесах южной части республики. Этот вопрос стал темой кандидатской диссертации, над которой ученый работал несколько лет под руководством профессора Александра Александровича Молчанова. Диссертация была успешно защищена в апреле 1955 г. на Ученом совете Института леса АН СССР под председательством академика Владимира Николаевича Сукачева.

В диссертационной работе Н.А. Лазарев рассматривает одну из важнейших проблем лесоведения и лесного хозяйства — вопрос о естественном возобновлении лесов при рубках. Он дал анализ процессов лесовосстановления на концентрированных вырубках сосновых лесов, показал роль предварительного и последующего возобновления в формировании лесов после рубок. Разработал практические меры по ускорению естественного возобновления хвойных лесов при их механизированной заготовке, по сохранению подроста и молодняка на лесосеке. Он совершенно правильно поставил вопрос о необходимости всемерного сохранения предварительного возобновления (подроста) на лесосеках. Для достижения этой цели ученый разработал предложение о составлении абриса каждой лесосечной делянки, назначенной в рубку, с нанесением на этом абрисе расположения групп подроста и нетоварного леса. Наличие такого абриса позволяло правильно разместить трелевочные волока и разделочно-погрузочные площадки, чтобы уберечь подрост от уничтожения и повреждения при рубке и вывозке леса.

Рекомендации Н.А. Лазарева по сохранению подроста при концентрированных рубках были поддержаны научной общественностью и работниками лесного хозяйства как доступная и эффективная мера лесовосстановления.

В последующие годы ученый продолжал исследования по вопросам лесовосстановления. Он анализировал ход естественного возобновления вырубок в различных биоклиматических условиях, ежегодно организовывал экспедиционные исследования. В работе "Рубка и возобновление леса на крайнем севере Коми АССР" им был поднят вопрос большой актуальности. Давая характеристику различных типов леса одного из наиболее северных районов (Усть-Усинского), проводимых там рубок и состояния формирующихся молодняков на вырубаемых площадях, Николай Александрович приходит к заключению, что суровые климатические условия района отрицательно влияют как на лесовозобновление, так и на интенсивность роста древесной растительности. Он впервые обратил внимание на то, что общая площадь необлесившихся вырубок в районе возрастает. А это говорит о многом. Главный его вывод — на северном пределе распространения лесов дальнейшее расширение лесозаготовок может привести к необратимым процессам — к обезлесиванию. Кроме того, снижается защитное влияние лесов севера на территорию республики в целом. Николай Александрович предложил отнести леса Крайнего Севера притундровой территории, к лесам I-ой группы. Последние выполняют климаторегулирующую, средообразующую, почвозащитную функции, и естественно, что рубка леса в них была запрещена.

В 1959 г. по представлению Отделения общей биологии Академии наук СССР, в подготовке которого принимал участие Н.А. Лазарев, Совет Министров РСФСР принял Постановление, предусматривающее установление защитной зоны, шириной от 30 до 150 км в северной части притундровых лесов. В настоящее время все притундровые леса отнесены к лесам I-ой группы. На территории Республики Коми по переучету на 01.01.93 г. они занимают 11.3 млн.га.

Изучение естественного возобновления на концентрированных вырубках показало, что успех восстановления хвойных лесов, главным образом, зависит от сохранения предварительного возобновления. Широко известно, что на вырубках в таежной зоне последующее возобновление хвойных пород часто идет неудовлетворительно, особенно рубки ельников, в большинстве случаев наблюдается интенсивное заселение вырубаемых площадей березой, осинной, иногда происходит образование пустырей, которые годами могут оставаться безлесными. Сохранение жизнеспособного предварительного возобновления не только способствует восстановлению хвойных лесов, но и сокращает сроки выращивания технически спелого леса. Количество и состав предварительного возобновления, сохранившегося на вырубках, в известной мере связано со способом лесозаготовок.

В большинстве случаев под пологом леса имеется вполне достаточное количество подроста хвойных пород для облесения вырубок. Остающийся на лесосеке в процессе лесозаготовок неповрежденным жизнеспособный подрост хорошо растет и развивается. В практике лесного хозяйства Республики Коми, как и в других районах Севера, до сих пор широко используется метод естественного возобновления. Однако при сплошной концентрированной рубке естественное возобновление иногда затрудняется из-за недостатка подроста предварительной генерации и из-за отсутствия условий для обсеменения вырубок. Учитывая это, Николай Александрович предвидел неизбежную ориентацию на широкое развитие лесокультурных



Фото 3. Сектор лесного хозяйства. В первом ряду (слева направо): А.Н. Модянов, Л.А. Белякова, зав.сектором Г.О. Голято; стоят Н.А. Лазарев, А.С. Дмитриев, В.Д. Надуткин, 1952 г.

работ, хотя это и весьма дорогостоящее мероприятие. Все же в большинстве случаев восстановление полноценного леса может обеспечить естественное возобновление при минимальных затратах средств на проведение

мер содействия. В настоящее время посев и посадка леса производятся ежегодно на площади около 10% годичной лесосеки. Искусственный посев или посадка являются необходимыми при выращивании наиболее ценных хвойных или новых, не произрастающих на севере, древесных пород.

Подчеркивая необходимость и целесообразность метода естественного возобновления, Н.А. Лазарев неоднократно обращал внимание на большую роль предварительного возобновления в восстановлении вырубаемых лесов.

Значительное место в тематике отдела леса под руководством Николая Александровича уделялось разработке научных основ лесопользования, улучшения и повышения продуктивности лесов. Эти исследования неразрывно связаны с именами известных лесоводов — сотрудников отдела А.Н. Модяновым, В.Д. Надугкиным, В.А. Артемовым, А.С. Дмитриевым. В многолесных районах, к которым относится и Коми республика, вырубается прежде всего хвойные, т.е. наиболее ценные леса, концентрированная рубка приводит к смене состава производственных лесов. Об этом процессе Николай Александрович в одной из работ пишет: “В Коми АССР наблюдается смена пород двух типов: хвойных пород мелколиственными и сосны елью. Смена пород идет на вырубках всех типов леса, за исключением вырубок в сухих борах и сосняках сфагновых. Но надо сказать, что протекает она не во всех подзонах с одинаковой интенсивностью, и, кроме того, смена хвойных пород лиственными — явление широко распространенное, а смена сосны елью происходит в ограниченных размерах и при определенных условиях”.

Ежегодно десятки тысяч гектаров после вырубки хвойных лесов заселяются березой и осинной. Мелколиственные леса по качеству древесины и общей продуктивности уступают хвойным насаждениям. А это значит, что в связи с промышленной рубкой леса и пожарами происходит ухудшение качественного состава лесного фонда.

Исследования отдела леса показали, что в составе развивающихся лиственных лесов почти всюду имеется примесь хвойных пород. Однако они, в особенности ель, в составе смешанных молодняков на протяжении десятков лет испытывают угнетение. Даже сосна, как быстрорастущая и светолюбивая порода, на вырубках и гарях с почвами, благоприятствующими произрастанию березы и осины, доминирующее положение в древостоях, как правило, занять не может. В лесах Республики Коми к настоящему времени уже сотни тысяч гектаров вырубок и гарей заняты молодняками березы и осины с примесью сосны и ели. Исследовались взаимовлияния хвойных и лиственных пород в связи с возрастом и условиями местопроизрастания. Николаем Александровичем с сотрудниками были рекомендо-

ны рубки ухода в смешанных молодняках в целях сокращения сроков становления хвойных лесов.

Проблема восстановления лесов после рубок всегда актуальна. Меняются способы рубок, технология лесозаготовок — от этого зависит процесс формирования лесов. В отделе лесобиологических проблем Севера Института биологии Коми научного центра УрО РАН не прекращались работы по изучению лесовозобновляемых процессов. Эти исследования ныне проводятся группой сотрудников под руководством к.с.-х.н. В.Б. Ларина.

ГЛАВНОЕ СТРЕМЛЕНИЕ — ДОСТИЧЬ КОНКРЕТНЫХ ПРАКТИЧЕСКИХ РЕЗУЛЬТАТОВ

Николай Александрович хорошо представлял реальное будущее лесной науки, глубоко разбирался в вопросах лесной биогеоценологии. Главная идея, которую он стремился осуществить в последние годы своей жизни — комплексные стационарные исследования лесов республики. Он хотел организовать лесные стационары в северной и средней тайге. И первые шаги в этом направлении были сделаны, но реализовать все он не успел. В 1966 г. под его руководством был организован Зеленоборский лесной стационар (северная тайга). При его участии были подобраны все объекты исследований. Начаты комплексные исследования хвойных лесов Севера. В работе участвовали специалисты различных направлений: лесоводы, таксаторы, почвоведы, климатологи, физиолог растений, фитопатолог. Это В.Д. Надуткин, А.Н. Модянов, Л.А. Верхоланцева, Т.Л. Богданова, Л.Н. Фролова, В.А. Артемов, Э.А. Бусова, Е.М. Макарова, Э.П. Галенко, К.С. Бобкова. В дальнейшем работы продолжались. Идею Николая Александровича подхватили его ученики — молодые сотрудники лаборатории. На Зеленоборском стационаре исследования проводились до 1971 г. В 1973 г. был организован Чернамский лесной стационар, а в 1986 г. — Ляльский лесоэкологический стационар (средняя тайга). В результате этих исследований написаны и опубликованы крупные научные труды, благодаря которым Институт биологии получил широкую известность как в нашей стране, так и за рубежом.

Николай Александрович пользовался большим авторитетом в коллективе. Отличительными чертами его были доброжелательность к людям, трудолюбие, скромность. Сотрудники, проработавшие с ним многие годы, особо отмечают, что благодаря этим качествам Николаю Александровичу

удалось создать в отделе леса благоприятный творческий климат. Он был душой отдела, оптимистом, учил ценить малое в жизни, радовался успеху каждого сотрудника и при этом никогда не оставался равнодушным к чужой беде.



Фото 4. Н.А. Лазарев в Ношульском лесничестве, ведутся наблюдения роста сеянцев сосны на вырубках, 1955 г.

Николай Александрович хорошо изучил леса республики и дал ряд ценных рекомендаций, направленных на формирование хвойных лесов на вырубках и гарях. В его работах впервые освещаются вопросы лесоводственной оценки применяемых способов промышленной рубки леса, анализируются лесовосстановительные процессы на вырубках, гарях в различных типах леса. Научно обоснованные практические предложения по улучшению лесовозобновления и по сей день не потеряли значения при оценке состояния облесения вырубок и гарей. Предложения по общей рационализации лесного хозяйства находят применение в практике работы лесхозов и леспромхозов Республики Коми. Ряд рекомендаций по организации более

совершенной подготовки лесосек, направленных на улучшение лесовозобновления, вошли в государственную Инструкцию о порядке лесоэксплуатации, о ведении лесного хозяйства.

Ученый приложил немало усилий, чтобы научные рекомендации, разрабатываемые отделом леса, приобретали практическое значение. В директивные органы республики был передан ряд докладных записок по вопросам лесовосстановления на концентрированных вырубках, об улучшении использования лесов Коми республики. Весь отдел лесоведения и лесоводства во главе с Николаем Александровичем участвовал в составлении большой сводной монографии "Лес и лесная промышленность Коми АССР" (1960), совместно с ними работали сотрудники отделов экономики, энергетики и водного хозяйства. Это был фундаментальный труд, книга стала настольной в директивных планирующих и производственных организациях, помогла в разработке вопросов дальнейшего развития лесного хозяйства и лесной промышленности в Коми АССР.

Работы Н.А. Лазарева широко известны научной общественности. Он был членом Научного Совета ВАСХНИЛ по лесному хозяйству, членом Лаборатории лесоведения и лесоводства АН СССР, совместно с академиком Иваном Степановичем Мелеховым был приглашен для участия в работе Венского конгресса по вопросам лесоводства (1961 г.), где выступил с научным докладом.

Николай Александрович выработал в себе активную жизненную позицию. Он проявлял инициативу не только в организации и проведении научных исследований, но и в общественной работе. Был секретарем партийной организации Коми филиала АН СССР. Деятельно участвовал в секции лесной промышленности технико-экономического совета Совнархоза Коми АССР, был председателем секции лесного хозяйства. Являясь председателем Комиссии по охране природы при Президиуме Коми филиала АН СССР, в 1960-1965 гг. провел большую работу по заданиям Коми ОК КПСС, Верховного Совета Коми АССР по охране природы и вопросам восстановления и сохранения леса в республике.

По инициативе и под руководством Николая Александровича Лазарева были начаты исследования кедровых лесов, уникальных не только для нашего региона, но и для всей Европы. По территории республики проходит западная граница его ареала распространения. На 1961-1964 гг. в план научно-исследовательских работ Комиссии по охране природы при Президиуме Коми филиала АН СССР была включена тема "Кедр сибирский в Коми АССР". Н.И. Непомилуева, основной исполнитель темы, в своей монографии "Кедр сибирский на Северо-Востоке европейской части СССР"

пишет: “По материалам исследований под руководством Н.А. Лазарева (заведующего лабораторией лесоведения Коми филиала АН СССР) были подготовлены докладные записки в Совет Министров Коми АССР, на основании которых в 1964 и 1967 гг. приняты постановления об организации кедровых заказников, памятников природы и сохранения кедра на вырубках”. Впервые в истории лесного хозяйства Республики Коми была создана кедровая хозяйственная секция и к настоящему времени выделены 19 кедровых заказников и памятников природы.



Фото 5. Достигнута еще одна цель — начаты стационарные исследования. Момент отдыха на Зеленоборском стационаре, Н.А. Лазарев, Л.Н. Фролова (слева), Т.Л. Богданова (стоит), 1965 г.

Николаем Александровичем написано 63 работы по различным проблемам воспроизводства лесного фонда в связи с развитием лесопользования, формирования древостоев. Много труда он приложил по разъяснению практических путей лесовозобновления на вырубках и гарях, в республиканских газетах часто появлялись его статьи по этим злободневным вопросам. Не все успел опубликовать Николай Александрович: в архиве Коми научного центра хранится 23 рукописные работы. Результаты его исследований не утратили своего научного и практического значения и по сегодняшний день. И хотя в настоящее время — площадь необлесившихся вырубок прошлых лет составляет 700 тыс.га (на 1 января 1953 г. было 976 тыс.га) все же основным способом облесения вырубаемых площадей по-прежнему остается использование предварительного возобновления.

Н.А. Лазарев награжден Почетной грамотой Президиума Верховного Совета Коми АССР, Почетной грамотой Президиума Коми областного управления НТО лесной промышленности, Почетной грамотой Министерства культуры Коми АССР.

В начале 1967 г. Президиум Коми филиала АН СССР обратился в директивные органы Коми республики с ходатайством о присвоении Николаю Александровичу Лазареву почетного звания "Заслуженный работник народного хозяйства Коми АССР". Но получить эту награду он не успел. Ранения военных лет стали первопричиной безвременного ухода его из жизни — Николай Александрович умер после тяжелой болезни 16 ноября 1967 г. на 57-ом году жизни, оставив двух дочерей Марию 13 лет и Анну 4 лет, старшие дети были уже самостоятельными и жили отдельно от отца.

Не стало талантливого исследователя, внесшего значительный вклад в главное дело своей жизни — обеспечение неистощительности лесных ресурсов для нынешних и грядущих поколений.

Все, кто знал Николая Александровича, вспоминают его с чувством глубокой признательности и благодарности.

ВОСПОМИНАНИЯ О НИКОЛАЕ АЛЕКСАНДРОВИЧЕ

Когда время отделяет события, память сохраняет только значимое, или то, что в свое время казалось таковым.

Тамара Леонидовна Богданова, к.б.н., доцент. Первые мои шаги в научной деятельности были сделаны в отделе леса Коми филиала АН СССР под руководством Николая Александровича Лазарева. Его отличали ис-

ключительное умение слушать и слышать собеседника, уважение к мнению других. В 50-60-ые гг. отдел леса пополнился молодыми специалистами, начинавшими научный поиск практически с нуля. Думаю, Николаю Александровичу было с нами нелегко — нужно было помочь выбрать правильный путь в науке. Мы были полны идей, подчас наивных, нас обуревали тысячи сомнений. Со всем этим мы шли к Николаю Александровичу. Не помню случая, чтобы он не выслушал любого предложения, отмахнулся от пожелания. В доверительной беседе он никогда не давил своим авторитетом, умел очень деликатно отсеять ненужное (или преждевременное) и ненавязчиво подвести к правильному выбору решения вопроса. В отделе при обсуждении планов работ, научных отчетов, публикаций демократичность была нормой. Каждый из сотрудников искренне высказывал свое мнение по всем разделам исследования. Научные споры порой проходили очень бурно, однако никогда высказанные мнения не влияли на взаимоотношения с начальством и между сотрудниками.

Указанные штрихи характера Н.А. Лазарева, на мой взгляд, являются очень важными, без них вряд ли может состояться руководитель любого ранга. Николай Александрович был человеком доброжелательным, поэтому память о нем светла.

Вячеслав Александрович Артемов, ведущий инженер Комитета лесов Республики Коми. Николай Александрович был моим первым наставником на трудовом поприще. Осенью 1952 г. после окончания Крапивенского лесного техникума я приехал по распределению в Коми филиал Академии наук СССР и был принят лаборантом в сектор леса. Тогда я был зеленым 17-летним юношей. Николай Александрович встретил меня дружелюбно и после недолгих распросов, кто я и откуда, предложил мне небольшую работу, которая заключалась в перерисовке абриса лесорубочной делянки, где были нанесены трелевочные волока и куртины подроста. Он уже тогда пытался доказать необходимость предварительного картирования участков будущей лесосечной делянки с нанесением всех куртин хвойного молодняка на схему, прилагаемую к лесорубочному билету.

Хорошо помню свою первую вылазку в лес, которой руководил Николай Александрович. Тогда в журнале "Лесное хозяйство" была опубликована статья о почвенном запасе семян хвойных пород, которые, якобы, могут обеспечить последующее возобновление вырубок. Он загорелся этой идеей и решил проверить выводы автора в наших условиях. Тогда стояла поздняя бесснежная осень. Дороги были плохие и маршруты в основном были пешие. Конечной целью нашего маршрута был пос. Ньючим. Примерно с середины дороги повалил мокрый снег и стало подмораживать.

Поэтому, когда мы прибыли в Нювчим все было бело, а нам предстояло еще поработать, а потом выбираться назад. Николай Александрович твердо решил возвращаться назад пешком (попутной машины не оказалось). Вышли мы в сумерках, но потом появилась луна, которая освещала нашу дорогу. Сперва долго пробирались через большую вырубку, перелезая через стволы деревьев. И только, когда удалось выбраться на просеку, идти стало легче. Помню, выходили через Шошку. Домой добрались уже за полночь.

Николай Александрович позднее все же провел работу по изучению роли почвенного запаса семян хвойных в восстановлении леса на Севере и пришел к выводу, что они играют большое значение.

Отдельными штрихами личных воспоминаний о Николае Александровиче делится один из авторов этого препринта Капитолина Степановна Бобкова: Мне в жизни крупно повезло — мои первые шаги в трудовую жизнь и в науку были сделаны под руководством замечательного человека, Николая Александровича. С ним рядом я прошагала сотни километров по лесным просекам Коми края. Николай Александрович учил меня познавать тайны северной пармы. Он говорил, что я должна научиться “читать лес”. Когда мы останавливались описывать тот или иной участок леса, чаще свежие и старые вырубки, он просил меня характеризовать не только настоящее состояние лесного насаждения, но и определить, что было до рубки и предсказать, что будет через 10, 30..., 100, 200 лет. Если у меня это не получалось, то он подправлял, и подсказывал как правильно подобрать ключ к познанию.

Еще мне запомнился один момент. На второй год после поступления на работу (мне тогда было всего 23 года) он назначил меня начальником экспедиционного отряда. Я боялась ответственности, пыталась отказаться. Тогда Николай Александрович вызвал меня в свой кабинет, выслушал мои мотивы и сказал очень спокойно: “Вы по образованию инженер. Если бы Вам пришлось сейчас работать в леспромхозе лесничим, Вы также бы стали отказываться от выполнения обязанностей руководителя?! Отказа не принимаю. Не будет получаться — помогу”. Таким образом я получила очень хороший урок на всю жизнь.

К Николаю Александровичу всегда тянулись люди. Он очень легко находил общий язык с крестьянином и лесорубом, с начальником леспромхоза и лаборантом отдела. С ним легко было в полевых условиях, всегда очень умело организовывал режим работы, отдых на привалах. Как истинный лесник прекрасно знал все премудрости лесной жизни. Я с Николаем Александровичем обо всем советовалась. С открытой душой шла к нему и с радостями и трудностями. Всегда с благодарностью вспоминаю о нем.

ОСНОВНЫЕ ДАТЫ ЖИЗНИ И ДЕЯТЕЛЬНОСТИ НИКОЛАЯ АЛЕКСАНДРОВИЧА ЛАЗАРЕВА

- 1911, 30 марта — родился в д.Петрилово Тотемского уезда Вологодской губернии.
- 1927, май — закончил школу.
- 1927, сентябрь - 1928, май — ученик Войского лесничества Вологодского Гублесотдела.
- 1928, сентябрь - 1930, июль — учащийся Тотемского лесотехнического техникума Вологодской области.
- 1930, сентябрь - 1931, сентябрь — инструктор Усть-Толшменского леспромхозов треста "Севлес".
- 1931, октябрь - 1932, март — инструктор по лесохимической промышленности Шуйского леспромхоза треста "Севлес".
- 1932, апрель - 1933, ноябрь — таксатор Шуйского леспромхоза треста "Севлес".
- 1933, декабрь - 1935, август — служба в Советской Армии.
- 1936, сентябрь - 1941, июнь — учеба в Архангельском лесотехническом институте.
- 1941, июнь - 1942, февраль — начальник Кур-Урмийского лесхозсектора треста "Хабаровсклес".
- 1942, март - 1945, март — мобилизован в действующую Советскую Армию, участвовал в боях на различных фронтах Великой Отечественной войны 1941-1945 гг. Награжден орденом "Красной Звезды" и медалью "За Победу над Германией в Великой Отечественной войне" 1941-1945 гг. После тяжелого ранения в марте 1945 г. демобилизован.
- 1945, май - 1946, август — научный сотрудник кафедры лесоводства Архангельского лесотехнического института.

- 1946, сентябрь — младший научный сотрудник сектора лесного хозяйства Базы АН СССР в Коми АССР.
- 1955, апрель — на Ученом совете Института леса АН СССР успешно защитил кандидатскую диссертацию на тему: “Естественное возобновление при концентрированной рубке сосновых лесов в южной части Коми АССР”.
- 1956, апрель — назначен и.о. заведующего отделом леса Коми филиала АН СССР.
- 1957, ноябрь — избран заведующим отделом леса Коми филиала АН СССР.
- 1959, сентябрь — избран заведующим лабораторией лесоведения и лесоводства Коми филиала АН СССР.
- 1961, март — награжден Почетной грамотой Президиума Верховного Совета Коми АССР.
- 1962, март — избран заведующим лабораторией лесоведения и лесоводства Института биологии Коми филиала АН СССР.
- 1966, январь — присвоено ученое звание старшего научного сотрудника по специальности “лесоводство”.
- 1967, 16 ноября — после тяжелой болезни Николай Александрович Лазарев скончался. Похоронен в г.Сыктывкаре.

НАУЧНЫЕ ТРУДЫ Н.А.ЛАЗАРЕВА

1948

1. Лесовозобновление на сплошных концентрированных вырубках в Койгородском механизированном леспромхозе треста "Комилес". В соавт. с А.Н. Модяновым, Е.Д. Сухотиным. Рук. фонд Коми науч.центра УрО РАН. Ф.1, оп.4, ед.хр.70. — 89 с.

2. Лесовозобновление на сплошных концентрированных вырубках леса в Палевицком леспромхозе треста "Комилес". В соавт. с А.Н. Модяновым, Е.Д. Сухотиным. Рук. фонд Коми науч.центра УрО РАН. Ф.1, оп.4, ед.хр. 72. — 110 с.

1949

3. Возобновление леса на концентрированных вырубках в Сысольском районе Коми АССР. В соавт. с А.Н. Модяновым, Е.Д. Сухотиным. Рук. фонд Коми науч.центра УрО РАН, Ф.1, оп.4, ед.хр.76. — 102 с.

4. Рубки и возобновление в лесах Коми АССР. Рук. фонд Коми науч.центра УрО РАН. Ф.1, оп.4, ед.хр. 84. — 46 с.

1950

5. О зеленом друге // За новый Север. — 20 сентября.

1951

6. К вопросу восстановления леса на концентрированных вырубках южной части Коми АССР // Изв.Коми филиала Всесоюзного геогр. общества. — Вып.1. — С.36-46.

7. Леса Сыктывдинского лесхоза. их промышленное освоение и возобновление. Часть 1. Зеленецкое, Палевицкое, Шиладорское лесничества, Палевицкий леспромхоз. В соавт. с Ю.П. Юдиным, А.И. Барановым, Я.Я. Гетмановым, Д.С. Тон, А.Н. Модяновым, А.Н. Лашенковой. Рук. фонд Коми науч.центра УрО РАН. Ф.1, оп.4, ед.хр.118. — 532 с.

8. Производительные силы Коми АССР. Лесное хозяйство и лесная промышленность Коми АССР. В соавт. с Г.О. Голято, В.Д. Надуткиным, А.Н. Модяновым, В.Н. Старковой, А.Н. Лашенковой и др. Рук. фонд Коми науч.центра УрО РАН. Ф.1, оп.4, ед.хр. 97. — 619 с.

1952

9. Восстановление хвойных лесов при концентрированной рубке // Лесное хозяйство. — № 12. — С.30-32.

10. Мый ми виччысям семинаръясысь // Вөрлэдзысь. — 29 марта. Лосьодны строг пöрадок вөр используйтöмын // Вөрлэдзысь. — 13 июня.

11. Улучшить планирование и технику отвода лесосек // За новый север. — 22 октября.

12. Бура дözьöритны вөр массивъяс // Вөрлэдзысь. — 4 июня.

13. Лесовозобновление на концентрированных вырубках. (Докладная записка). Рук.фонд Коми науч.центра УрО РАН. Ф.1, оп.4, ед.хр.113. — 9 с.

14. Леса Сыктывдинского лесхоза, их промышленное освоение и возобновление. Часть II. Вьльгортское, Нювчимское и Ибское лесничества. В соавт. с А.С. Дмитриевым, В.Н. Старковой, А.Н. Лашенковой и др. Рук. фонд Коми науч.центра УрО РАН. Ф.1, оп.4, ед.хр. 114. — 324 с.

15. Об улучшении использования лесов Коми АССР. Докладная записка. В соавт. с П.П. Вавиловым, К.А. Монсеевым. Рук.фонд Коми науч.центра УрО РАН. Ф.1, оп.4, ед.хр. 105. — 13 с.

1953

16. Восстановление лесов на вырубках // За новый Север. - 4 февраля.

17. Типы леса и возобновление на вырубках в связи механизацией лесозаготовок на территории Усть-Цилемского лесхоза. В соавт. с А.С. Дмитриевым, А.Н. Лашенковой и др. Рук.фонд Коми науч.центра УрО РАН. Ф.1, оп.4, ед.хр.122. — 225 с.

1954

18. Сохранять подрост и молодняк на лесосеке // За новый Север. — 25 августа.

19. Больше внимания восстановлению лесов // За новый Север. — 27 августа.

20. Естественное возобновление при концентрированной рубке сосновых лесов в южной части Коми АССР. Дисс. на соиск. учен. степени канд. с.-х.н. Рук.фонд Коми науч.центра УрО РАН. Ф.1, оп.4, ед.хр.145. — 198 с.

21. Способы восстановления лесов на концентрированных вырубках. В соавт. с А.С. Дмитриевым, К.А. Моисеевым и др. Рук. фонд Коми науч. центра УрО РАН. Ф.1, оп.4, ед.хр.151. — 276 с.

1955

22. Естественное возобновление при концентрированной рубке сосновых лесов в южной части Коми АССР. Автореф. дисс. на соиск. учен. степени канд. с.-х наук. — Сыктывкар. — 16 с.

23. Роль предварительного возобновления при концентрированной рубке леса. — Сыктывкар. — С.48-58 (Тр. Коми фил. АН СССР, № 3).

24. Улучшить ведение лесного хозяйства // Народное хозяйство Коми АССР. — № 9. — С.11-13.

25. Способы возобновления лесов на концентрированных вырубках. В соавт. с К.А. Моисеевым, А.С. Дмитриевым и др. Рук. фонд Коми науч. центра УрО РАН. Ф.1, оп.4, ед.хр. 157. — 237 с.

1956

26. Способы возобновления лесов на концентрированных вырубках в Коми АССР // Материалы совещания по итогам изучения естественного возобновления на концентрированных вырубках в лесах Свердловской области (Академия наук СССР, Уральский филиал, Ин-т биологии). — С.38-42.

27. Изученность лесов Коми АССР. В соавт. с В.М. Болотовой. Рук. фонд Коми науч. центра УрО РАН. Ф.1, оп.4, ед.хр.161. — 33 с.

28. Способы возобновления лесов на концентрированных вырубках. В соавт. с В.Д. Надуткиным, А.С. Дмитриевым. Рук. фонд Коми науч. центра УрО РАН. Ф.1, оп.4, ед.хр.162. — 202 с.

1957

29. Рубка и возобновление леса на крайнем севере Коми АССР. — Сыктывкар: Коми кн. изд.-во. — 39 с.
30. Улучшить использование леса // Красное Знамя. — 9 июля.
31. Способы возобновления лесов на концентрированных вырубках. В соавт. с В.Д. Надуткиным, А.С. Дмитриевым и др. Рук. фонд Коми науч. центра УрО РАН. Ф.1, оп.4, ед.хр.164. — 209 с.

1958

32. Состояние изученности лесов Коми АССР. — Сыктывкар. — С.51-56 (Тр. Коми фил.АН СССР, № 6).
33. Беречь леса — наше богатство // Красное Знамя. — 19 октября.

1959

34. Леса надо беречь // Красное Знамя. — 2 июня.
35. Научные основы лесопользования, воспроизводства и улучшения лесов. В соавт. с В.Д.Надуткиным, В.М.Старковой и др. Рук.фонд Коми науч.центра УрО РАН. Ф.1, оп.4, ед.хр.172. — 186 с.

1960

36. Способы возобновления лесов на концентрированных вырубках в Коми АССР // Тр.Ин-та биологии Уральского филиала АН СССР. Вып.16. — С. 201-205.
37. Богатства природы Коми края неисчислимы // Красное Знамя. — 22 ноября.

1961

38. Коди кӧзынныс пармаын? В соавт. с Л.Белозеровым // Югыд туй. - 21 мая.
39. Книга о коми лесах // Красное Знамя. — 15 сентября.
40. Леса и лесная промышленность Коми АССР. В соавт. с К.И. Азизовым, Л.А. Братцевым, В.Д. Надуткиным, А.Н. Модяновым, Ф.В. Шахрай и др. — М.-Л.: Гослесбумиздат. — 395 с.
41. О недугах зеленых друзей // Красное Знамя. — 16 мая.

42. Австрияса ворьясыш // Югыд туй. — 21 ноября.

43. Использование, воспроизводство и охрана лесов Коми АССР // Охрана природы Коми АССР. — Сыктывкар. — С.50-54.

44. Лесное хозяйство Коми АССР. В соавт. с В.Д. Надуткиным, А.Н. Модяновым. Рук. фонд Коми науч. центра УрО РАН. Ф.1, оп.4, ед.хр.176. — 85 с.

45. Процессы смен древесных пород и формирование молодняков на вырубках и гарях. В соавт. с И.Б. Арчеговой, П.И. Морозовым. Рук. фонд Коми науч. центра УрО РАН. Ф.1, оп.4, ед.хр. 177. — 75 с.

1962

46. За дело, друзья природы! // Красное Знамя. — 2 октября.

47. Научные основы лесопользования, воспроизводства и улучшения лесов. В соавт. с П.И. Морозовым, Л.Н. Фроловой. Рук. фонд Коми науч. центра УрО РАН. Ф.1, оп.2, ед.хр. 32. — 72 с.

1963

48. Медым юяс лонсны сөстөмось. В соавт. с Л.А. Братцевым // Югыд туй. — 22 октября.

49. Еловые леса Коми АССР, их использование и возобновление / В соавт. с В.Д. Надуткиным. — Сыктывкар: Коми кн. изд-во. — 32 с.

50. Борьба с пожарами в лесу / В соавт. с Л. Белозеровым // Красное Знамя. — 4 июня.

51. Научные основы лесопользования, воспроизводства и улучшения лесов. В соавт. с К.С. Бобковой, Л.Н. Фроловой, Т.Л. Богдановой. Рук. фонд Коми науч. центра УрО РАН. Ф.3, оп.2, ед.хр.59. — 150 с.

52. Рекомендуемый минимум мероприятий по освоению целинных участков компенсационного фонда в зоне Усть-Войского и Усть-Куломского водохранилищ. В соавт. с П.П. Вавиловым. Рук. фонд Коми науч. центра УрО РАН. Ф.1, оп.8, ед.хр. 326. — 6 с.

1964

53. Шумит зеленый океан // За коммунизм. — 11 августа.

54. Богатство и расточительность // Красное Знамя. — 7 мая.

1965

55. Сохранить сосну и ель / В соавт. с В.Д. Надуткиным // Красное Знамя. — 18 августа.

56. Процессы смен древесных пород и формирование состава насаждений. — Сыктывкар. — С. 102-112. (Тр. Коми фил. АН СССР, № 14).

57. Научные основы воспроизводства и улучшения состава лесов Коми АССР. В соавт. с К.С. Бобковой, Т.Л. Богдановой. Рук. фонд Коми науч. центра УрО РАН. Ф.3, оп.2, ед.хр.116. — 133 с.

1966

58. Леса Коми АССР // Леса СССР. Т. 1. — М. — С. 197-217.

1967

59. Крушной подрост и тонкомер — резерв формирования новых насаждений / В соавт. с В.Д. Надуткиным // Лесное хозяйство. — № 6. — С. 33-38.

60. Выдающийся русский лесовод (К 100-летию со дня рождения Г.Ф. Морозова) // За коммунизм. — 19 января.

1968

61. Эколого-физиологическая характеристика роста сосны и ели / В соавт. с Т.Л. Богдановой. — Сыктывкар. — С.78-85. (Тр. Коми фил. АН СССР, № 18).

1969

62. Особенности лесного хозяйства европейского Севера СССР // Изв. Коми фил. геогр. об-ва СССР, Т.2 (12). — С.67-71.

1970

63. Рост и развитие еловых и смешанных молодняков в зависимости от сомкнутости крон / В соавт. с К.С. Бобковой. — Сыктывкар. — С.4-15 (Тр. Коми фил. АН СССР, № 19).

**РАБОТЫ, ВЫШЕДШИЕ ПОД РЕДАКЦИЕЙ
Н.А.ЛАЗАРЕВА**

Леса и лесная промышленность Коми АССР. — М.-Л.: Гослесбумиздат. — 1961. — 395 с.

Труды Коми фил.АН СССР. — Сыктывкар.

№ 14. — 1965. — 120 с.

№ 18. — 1968. — 108 с.

№ 19. — 1970. — 110 с.

ОГЛАВЛЕНИЕ

| | |
|--|----|
| Вместо предисловия (В.Б.Ларин)..... | 3 |
| Полюбил лес с юных лет..... | 4 |
| Делом всей его жизни стало служение науке о лесе | 6 |
| Главное стремление — достичь конкретных практических результатов | 11 |
| Воспоминания о Николае Александровиче..... | 15 |
| Основные даты жизни и деятельности Николая Александровича Лазарева..... | 18 |
| Научные труды Н.А. Лазарева..... | 20 |
| Работы, вышедшие под редакцией Н.А. Лазарева..... | 26 |

**Ия Васильевна Забоева
Капитолина Степановна Бобкова**

**Николай Александрович
Лазарев**
(страницы биографии ученого — лесоведа)

Редактор Т.В. Цветкова
Техн. редактор З.А. Поздеева
Художник О.П. Велегжанинов
Оригинал-макет Н.П. Сердитов

Компьютерный набор. Подписано в печать 21.03.96. Формат 60×90 1/16.
Бум. типографская № 1. Печать офсетная. Усл. печ. л. 1.75 Уч.-изд. л. 1.5.
Тираж 200. Заказ № 79.

Участок оперативной полиграфии
Коми научного центра УрО РАН
167610, г. Сыктывкар, ул. Первомайская, 48