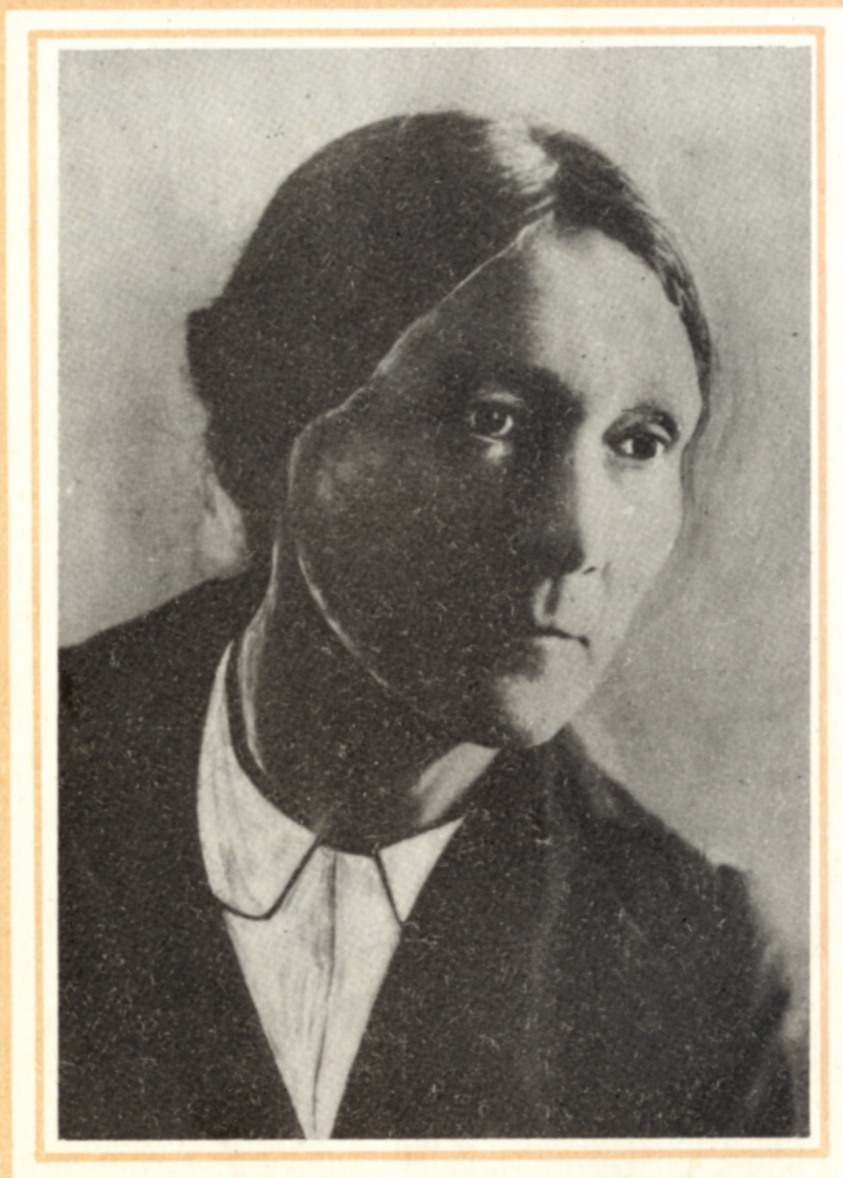


РОССИЙСКАЯ  
АКАДЕМИЯ НАУК  
УРАЛЬСКОЕ  
ОТДЕЛЕНИЕ  
КОМИ  
НАУЧНЫЙ ЦЕНТР



ЛЮДИ  
НАУКИ

**ВАЛЕНТИНА МИХАЙЛОВНА  
БОЛОТОВА**

СЫКТЫВКАР 1997

**Российская академия наук  
Уральское отделение  
Коми научный центр**

**Серия “Люди науки”  
Выпуск 25**

**Н. С. Котелина, Е. С. Болотова**

**ВАЛЕНТИНА МИХАЙЛОВНА БОЛОТОВА**

**(страницы биографии ученого-геоботаника)**

**СЫКТЫВКАР 1997**



Н.С. Котелина, Е.С. Болотова. ВАЛЕНТИНА МИХАЙЛОВНА БОЛОТОВА. — Сыктывкар, 1997. — 36 с. (Коми научный центр УрО Российской академии наук. Серия “Люди науки”. — Вып. 25).

Очерк посвящен Валентине Михайловне Болотовой (1894-1982), одной из первых женщин-геоботаников России, первопроходцу в изучении растительности отдаленных районов нашей страны.

В работе отражены основные этапы жизненного и творческого пути В.М. Болотовой, включающие такие периоды, как дальневосточный (1923-1939) и период работы в Коми филиале АН СССР (1939-1958). Как ученый-геоботаник она многое сделала для познания флоры и растительности малоизученных труднодоступных районов Республики Коми и Дальнего Востока, участвовала в подготовке макетов исходных геоботанических карт Республики Коми, давшей первое обобщение по естественным лугам республики.

В.М. Болотова является автором ряда разделов монографии “Производительные силы Коми АССР”, соавтором работы “Определитель высших растений Коми АССР”, первым составителем библиографического указателя “Флора и растительность Коми АССР (1814-1955 гг.)”.

Очерк написан на основании научных материалов В.М. Болотовой и воспоминаний авторов, хорошо знавших ее.

Ответственный редактор выпуска  
д.с.х.н. И.В. Забоева

Редакционная коллегия серии  
Н.И. Тимонин (отв. редактор),  
И.В. Забоева, В.П. Подоплелов, М.В. Фишман

© Н.С. Котелина, Е.С. Болотова, 1997

© Коми научный центр УрО Российской АН, 1997

## ГОДЫ УЧЕБЫ, НАЧАЛО ТРУДОВОЙ ДЕЯТЕЛЬНОСТИ

---

Валентина Михайловна Болотова в известном словаре С.Ю. Липшица<sup>1</sup> «Русские ботаники» представлена как одна из первых женщин геоботаников России. В нем приводятся краткие сведения из ее биографии и данные о научной деятельности на Дальнем Востоке и в Северной базе АН СССР.

Родилась Валентина Михайловна 18 января 1894 г. в с. Новый Буян Ставропольского уезда, Самарской губернии. Отец ее, Михаил Никанорович, был сельским священником, мать, Раиса Ивановна, — учительницей. После замужества занималась домашним хозяйством и воспитанием детей. Семья была многодетной. Валя была вторым ребенком после единственного сына, за ней родились еще четыре девочки. Родители являлись представителями сельской интеллигенции, они были образованы, знали и любили музыку, следили за всеми событиями в России. Семья имела небольшое хозяйство.

Дети с детства приучались к труду, ухаживали за животными, домашней птицей, работали в поле, огороде. Во время прополки совмещали полезное с приятным: пели, по очереди читали вслух художественную литературу. Взрослея, дети участвовали в уборке урожая, учились жать и знали, что вырастить и убрать урожай нелегко.

Сельскую жизнь скрашивали народные праздники. На Новый год обычно была елка, катание с гор на санках, ряженые. В Пасху ели вкусные куличи, а в Троицу были народные гуляния. Дети любили музыку, организовали домашний струнный оркестр. Валя играла на балалайке, старший брат хорошо пел и руководил оркестром сестер. Зимними вечерами, в праздники, каникулы оркестр радовал родителей, гостей хорошей народной музыкой. Дети росли в дружной семье, в труде, в единении с природой.

Родители старались дать детям хорошее образование. В 1904 г. десятилетнюю Валю отдали в Самарское епархиальное

---

<sup>1</sup> С.Ю. Липшиц. Русские ботаники. Биографо-библиографический словарь // Отв. ред. В.Н. Сукачев.— М.: Изд-во МОИП, 1947.— Т.1.— С. 225-226.



училище. Скромная, стеснительная, тихая девочка попала в строгую регламентированную обстановку, где жизнь протекала по твердо установленному распорядку. Иногда ее навещали родные, привозили гостинцы. Училась она хорошо. Окончила Валя училище в 1910 г. и получила диплом учителя. Ей хотелось учиться дальше. Выбор профессии определила любовь к природе и сельскому хозяйству.

Получить высшее образование в то время в России, особенно женщине, было очень трудно. Поэтому дети состоятельных родителей учились за границей. В России в 1908 г. в г.Москве были организованы Высшие женские Голицынские сельскохозяйственные курсы. В 1911 г. В.М. Болотова поступила на эти курсы. Они располагались на Волхонке, 14, в здании Московского университета. Бессменным директором учебного заведения был Д.Н. Прянишников, читали лекции такие крупные ученые Петровской академии, как В.Р. Вильямс, А.Г. Дояренко, Д.Н. Прянишников, А.Н. Фортунатов.



В.М. Болотова в год поступления на Высшие женские Голицынские сельскохозяйственные курсы (1911 г.).

Любимым педагогом студенток был молодой, талантливый, увлеченный исследовательской работой А.Г. Дояренко. Он читал курс общего земледелия, руководил лабораторной практикой и знакомил с организацией опытного дела в России. Он ездил со студентками по образцовым передовым частным хозяйствам и опытным станциям. Поездки эти были очень интересными. Программа обучения на курсах была поставлена серьезно. За время учебы студентки сдавали зачеты и экзамены по 30 предметам, выполняли лабораторные работы, знакомились с постановкой дела в лучших хозяйствах, проходили практику на опытных станциях, писали отчеты.

В период учебы Валентине Михайловне приходилось самой зарабатывать деньги на обучение и жизнь. Зимой она давала частные уроки, а летом подрабатывала в опытных сельскохозяйственных учреждениях. Это способствовало расширению ее кругозора и приобщению к исследованиям. В 1913 г. она в качестве практикантки участвовала в проведении комплексных опытов с минеральными удобрениями на крестьянских полях Арзамасского уезда Нижегородской губернии. В 1914-1915 гг. работала помощницей заведующего полеводством на сельскохозяйственной опытной станции Симбирского губернского земельного управления. В 1916 г. была прикомандирована на Краснокутскую опытную станцию Самарской губернии для работы по ботанике и луговодству.

В 1916 г. Валентина Михайловна завершила обучение на Высших женских Голицынских сельскохозяйственных курсах и получила квалификацию агронома.

В 1917 г. она была направлена для специализации в Государственный луговой институт при Московской (Петровской) сельскохозяйственной академии. В этот период животноводство нуждалось в геоботаническом изучении природных кормовых угодий с целью выяснения способов увеличения их производительности и устранения недородов трав. Начались экспедиционные и стационарные исследования лугов, положившие начало российскому луговедению и научному луговодству. В эти годы В.М. Болотова прошла научную школу у таких крупных геоботаников-луговедов, как Л.Г. Раменский, А.М. Дмитриев, она слушала лекции по почвоведению у В.Р. Вильямса.

За время учебы Валентина Михайловна побывала в кратковременных экспедициях на озере Эльтон под руководством почвоведом В.Г. Виленского и в Поволжье под руководством А.М. Дмитриева, в которых познакомилась с разными типами растительности и углубила свои знания. Успешно закончив институт, В.М. Болотова получила специальность геоботаника-луговеда.

Хорошо поставленное обучение и собственный интерес явились основательным фундаментом для дальнейшей работы. После окончания института Валентина Михайловна начала свою трудовую деятельность в тяжелое для страны время. Поволжье было охвачено гражданской войной, засухой, голодом, свирепствовал тиф. В этой экстремальной, нестабильной обстановке трудно было получить постоянную работу. В разгар гражданской войны В.М. Болотова преподавала естествознание в школе второй ступени в родном селе Новый Буян. В 1921 г. она была направлена на агрономическую работу в Ставропольское земельное управление на борьбу с саранчой и засухой. Одновременно преподавала ботанику в сельскохозяйственном техникуме в г.Ставрополе (на Волге). Переболела тифом. В 1922 г. поехала в г.Самару, куда переехала мать после смерти мужа. Семья бедствовала, голодала. Валентина Михайловна получила место учителя естествознания в железнодорожной школе и одновременно по совместительству работала в 99-м полку по ликвидации неграмотности.

## **ПУТИ-ДОРОГИ ПО ПРИМОРСКОМУ КРАЮ ДАЛЬНЕГО ВОСТОКА**

---

В 1923 г. В.М. Болотова вышла замуж за Степана Федоровича Рвачева, военнослужащего, начальника библиотечного отделения Политического управления 5-й отдельной Краснознаменной армии и поехала к месту его службы в г.Читу.

Дорога была долгая через всю страну. Мимо проплывали таежная Сибирь, степи, чистейший Байкал, окруженный суровыми скалами и, наконец, г.Чита.

В г. Чите В.М. Болотова поступила на работу в Дальневосточный государственный университет ассистентом при ка-



федре ботаники. Вскоре университет перевели в г. Владивосток. Город показался Валентине Михайловне земным раем после голода и разрухи в Поволжье, а, главное, была интересная работа и окружали ее специалисты высокого класса.

Во Владивостоке В.М. Болотова сочетала педагогическую работу с исследовательской. В 1923-1933 гг. она преподавала, а летом после практики со студентами занималась научными исследованиями. В 1923-1930 гг. Валентина Михайловна работала ассистентом в Дальневосточном государственном университете, а в 1930-1933 гг. доцентом в Дальневосточном лесотехническом институте по кафедре ботаники. Коллектив был квалифицированным, требования к кадрам высокие, проходили периодические переаттестации, преподавателям вменялось в обязанности вести исследовательскую работу. В числе педагогов были такие известные ботаники, как В.М. Савич, А.А. Строгий, К.А. Умов. Из числа учеников Валентины Михайловны по Дальневосточному университету и Лесотехническому институту можно назвать известных в будущем докторов наук: Б.П. Колесникова, Н.Е. Кабанова, З.И. Лучник, с которыми она поддерживала связь до последних дней жизни.

Богатейшее разнообразие растительного мира Дальнего Востока, где сохранилось большое число видов манчжурской флоры, привлекало внимание крупных ученых. Этот край в 30-е годы с научными целями посетили Н.И. Вавилов, А.И. Дояренко, В.Л. Комаров, Б.А. Тихомиров, А.И. Толмачев и многие другие.

Перед местными учеными стояли обширные научные и практические задачи по исследованию малоизученного края. Ханкайская низменность являлась основной житницей Приморья, что определило повышенный интерес к ней и вызывало необходимость изучения ее растительного и почвенного покрова. Народное хозяйство нуждалось в эффективном использовании природных ресурсов. В.М. Болотова посвятила несколько лет изучению растительности Ханкайской низменности, работая в разных учреждениях. Она обследовала юго-восточную и западную ее части. Экспедиции проходили в условиях длительного теплого вегетационного периода. На болотах одолевали комары, в лесу был риск получить энцефалит от многочисленных клещей, часто бывали наводнения, легко можно было провалиться в трясину.

Летом 1927-1928 гг. В.М. Болотова работала на Сантахезском опытно-мелиоративном пункте треста «Дальрис». Основной задачей являлось геоботаническое обследование лугов и болот юго-восточной части Ханкайской низменности с целью обоснования опытного луговодства и рационального использования активной и потенциальной кормовой площади, а также составление карты растительности. Здесь Валентина Михайловна встретила с Т.А. Чеусовой, одной из первых коми женщин-почвоведов. В результате обследования растительности Ханкайской низменности В.М. Болотовой были опубликованы первые научные статьи (Болотова, 1929, 1930), получившие положительный отзыв от профессоров К.А. Умова, Н.Е. Кабанова, отметивших, что в этих работах автор впервые освещает вопросы сезонного развития луговой растительности Дальнего Востока и дает новый и оригинальный материал по распространению корневой системы растений в почве для различных луговых ценозов. Помимо изучения растительности Ханкайской низменности, в 1930 г. Валентина Михайловна была в экспедиции в Забайкалье, где обследовала кормовой фонд части территории треста «Овцевод».

В 1933 г. Дальневосточный лесотехнический институт был переведен в г.Хабаровск. В.М. Болотова остается во Владивостоке и переходит на работу в Дальневосточный краевой научно-исследовательский институт на должность старшего научного сотрудника по специальности геоботаника, а по совместительству преподает ботанику в педагогическом институте и в техникумах.

В 1933 г. по заданию Госземтреста В.М. Болотова проводила геоботаническое обследование пригородной зоны г.Хабаровска с составлением карты растительности в М 1:25000.

В 1934 г. Валентина Михайловна изучала растительный покров и засоренность полей Новокачалинской машинно-тракторной станции в западной части Ханкайской низменности.

В этом же году Валентина Михайловна потеряла мужа. Степан Федорович работал в Дальинтегралсоюзе. Он часто ездил в командировки на Камчатку и Чукотку для организации кооперативных союзов народов Севера. В одной из командировок он простудился, затем заболел туберкулезом и вскоре умер.

В связи с переводом Дальневосточного краевого научно-исследовательского института в 1935 г. в г.Хабаровск Валентина Михайловна потеряла работу и вынуждена была временно устроиться в школу, а по совместительству геоботаником в областной музей.

Летом 1936 г. Валентина Михайловна была принята на временную по договору, а с 1937 г. на постоянную работу в Дальневосточный филиал АН СССР, в качестве геоботаника. В этот период она исследовала болота юго-востока Ханкайской низменности с целью определения местообитания, ареалов, доли участия в ценозах и запасов волокнистых осок. Необходимо было выяснить возможность и перспективы организации промышленного освоения запасов сырья.

Результаты изучения растительности Ханкайской низменности не только отвечали запросам производства об урожайности и кормовых достоинствах травостоев, но и позволили сформулировать ряд новых представлений о качественных и количественных зависимостях растений от специфических условий местообитания.



В.М. Болотова, геоботаник в Дальневосточном филиале АН СССР,  
г. Владивосток. 1937 г.



В 1937 г. начался новый этап исследований. Валентина Михайловна отправилась в экспедицию в оленесовхозы «Сидими», «Песчаный» и «Островной», находящиеся в Посъетском районе на самом юге Приморья. В совхозах разводились пятнистые олени для получения из молодых пантов ценного лекарства, идущего на экспорт и внутренний рынок. Целью экспедиции было обоснование перспектив развития оленесовхозов, исходя из состояния кормовой базы. Оленьи парки располагались на живописных возвышенных полуостровах, омываемых Японским морем с чистыми речками и богатой растительностью. В.М. Болотова изучала видовой состав, поедаемость отдельных растений. Была выявлена специфика питания пятнистых оленей, определены запасы кормовой базы.

В 1938 г. Валентина Михайловна исследовала наличие и распространение ядовитых растений в совхозе «Раздольное» Спасского района.

К сожалению, многие материалы по изучению растительности Дальнего Востока не были опубликованы (остались в рукописных отчетах) из-за засекреченности информации о районах исследования, бесконечных реорганизаций научных учреждений, низкой полиграфической базы. Однако полученные данные представляли интерес для специалистов и к ним обращались даже по истечении десятилетий.

В 1939 г. за научную деятельность по изучению растительности Дальнего Востока и за высокую квалификацию В.М. Болотовой было присвоено звание старшего научного сотрудника по специальности «геоботаника».

В результате многолетних (16 лет) исследований В.М. Болотова написала обобщающую работу по волокнистым осокам Ханкайской низменности. В ней приводится детальное описание флоры и растительности, а также даются оригинальные сведения по экологии, географии, фитоценологии, урожайности и волокнистым свойствам девяти видов осок, распространенных в этом районе.

Упомянутая выше работа была защищена В.М. Болотовой в 1948 г. как кандидатская диссертация и ей была присуждена ученая степень кандидата биологических наук.

В 1939 г. в связи с обострившимися отношениями с Японией было принято решение о реорганизации Дальневосточного филиала АН СССР. Валентина Михайловна получила перевод в Северную базу АН СССР и оказалась в г.Сыктывкаре в совершенно новых суровых условиях Севера. Здесь она работала до выхода на пенсию в 1958 г.

## **ОДИН ИЗ ПЕРВОПРОХОДЦЕВ В ИЗУЧЕНИИ РАСТИТЕЛЬНОСТИ СЕВЕРА**

---

В.М. Болотова прибыла в Сыктывкар в предвоенные годы, когда активно осваивались районы Крайнего Севера в связи с открытием угля, нефти и других полезных ископаемых. Геоботаниками началось изучение природных предпосылок для развития сельского хозяйства на территориях, прилегающих к строящейся Северо-Печорской железной дороге.

На основании материалов, полученных в результате этих исследований, В.М. Болотовой совместно с А.А. Дедовым, О.С. Полянской, А.Н. Лашенковой началось составление макетов для первой геоботанической карты Коми АССР в М 1:500000 и написание отчетов, содержащих детальное описание растительного покрова и характеристику естественных кормовых угодий и лугово-мелиоративного земельного фонда. Эти работы дали возможность заполнить пробелы в знаниях флоры и растительности ранее не изученных территорий: детализировать характеристику подзоны средней тайги, уточнить южную границу лесотундры и северную границу распространения древесных пород на территории Коми АССР. Наряду с обобщением имеющихся картографических материалов выполнялись полевые маршруты и в ряде других районов. Так, в 1941 г. была организована Ухтинско-Кожвинская почвенно-ботаническая экспедиция Северной базы АН СССР. Начальником геоботанического отряда был А.А. Дедов. Срок работы июнь-сентябрь 1941 г. Состав отряда: А.А. Дедов — начальник, В.М. Болотова, З.И. Фролова — научные сотрудники, М. Демин — рабочий.

О работе в полевых условиях в год, когда началась Великая Отечественная война приведем запись из полевого дневника А.А. Дедова: «26 июня на станции Айюва узнали о начале

войны, подробностей не знаем. Часов ни у кого нет, нет оружия, кругом лагеря, заключенные строят мост через р. Айюву, невозможно найти рабочего (М. Демина взяли на фронт), нет почвовед, выдают минимум продуктов». Несмотря на все эти трудности, А.А. Дедов и В.М. Болотова проплыли в лодке по р. Айюва 140 км и прошли пешком 100 км. В середине июля прибыло «подкрепление» — ботаники — И.С. Хантимер, Л.И. Корконосова, почвовед Н.П. Белов.

В связи с начавшейся войной 15 августа 1941 г. были эвакуированы в Сыктывкар Кольская и Северная базы АН СССР, которые в дальнейшем были объединены в Базу АН СССР по изучению Севера. В ее составе был организован вначале сектор геоботаники (с гербарием, прибывшим из Архангельска), а затем в начале 1942 г. сектор геоботаники и растительного сырья (зав. сектором к.б.н. Н.Е. Кабанов).

В 1943 г. геоботаники Н.Е. Кабанов и В.М. Болотова были приглашены к работе по изучению естественной кормовой базы Устьвымтреста НКВД СССР в Железнодорожном районе Коми АССР. Необходимо было выявить кормовые угодья, провести их картирование, оценить продуктивность, качество и определить валовой сбор сена. Помимо этого велись геоботанические описания, учет наличия витаминоносных и лекарственных растений.



Сектор геоботаники.

Слева направо: А.Н. Лашенкова, А.А. Дедов (зав. сектором), О.С. Полянская; стоят: В.М. Болотова, М.А. Кабанова (Жукова).



Начальником экспедиции от Базы АН СССР по изучению Севера был назначен Н.Е. Кабанов. Работало восемь отрядов. Начальником седьмого отряда была В.М. Болотова, кроме того в него входили коллектор Е.С. Болотова (соавтор данного очерка), топограф Г.И. Тихолиз и рабочий А.А. Павлов.

Район исследований проходил через юго-восточную часть Турьинской лесной дачи, низменный район бассейнов рек Иоссера, Локчима, Тобыся, Виса и озера Синдорского.

К месту первой стоянки поднимались с грузом на лодке вверх по р.Иоссеру. Верховья реки сильно обмелели, были перегорожены упавшими в реку деревьями. Пришлось лодку тащить бечевой, двигались с большим трудом. Затем лодку и часть вещей спрятали в лесу, и отправились пешком к месту стоянки. За оставленными вещами возвращались дважды.

Лагерь разбили между речками Локчимом и Тобысем при впадении их в р.Иоссер на сухом месте под соснами. Было безлюдно. Правда, некоторое время рядом располагалась сенокосная бригада из заключенных, но она скоро закончила работу и ушла. Стояли белые ночи. Вокруг простирались бескрайние болота и заболоченные леса. В маршрутах при каждом шаге вода выливалась из рваных сапог, донимали комары и особенно мошкара, редко попадались сухие островки, покрытые лесом и ковром спелой голубики.

И, наконец, унылый пейзаж сменился появлением чудной картины. Перед глазами возникло необычайной красоты бескрайнее озеро Синдорское с низкими топкими берегами. Вокруг ни души, и что-то священное, покоряющее было в этом явлении.

Короткое лето кончилось, экспедиция завершилась, впереди была обработка и анализ полученного материала.

В результате — Н.Е. Кабановым и В.М. Болотовой был составлен основательный отчет (около 400 м.п. стр.), в котором дана детальная характеристика естественной растительности по Айюве (приток р.Ижмы), в районе озера Синдорское и Турьинской лесной дачи (на р.Вымь), а также оценена перспектива использования кормовых угодий.

Результаты обследования В.М. Болотова доложила в декабре 1943 г. в пос.Вожаель специалистам управления Устьвымтреста, а окончательный, обобщенный отчет с картографичес-

ким материалом и практическими предложениями был передан руководству Устьвымтреста НКВД СССР. Второй экземпляр этого отчета хранится в архиве Коми научного центра УрО РАН, он не утратил своего значения и в настоящее время для изучения динамики растительного покрова в связи со все возрастающим антропогенным прессом.

В 1944-1946 гг. продолжалась работа по составлению геоботанической карты в М 1:500000. После обобщения всех имеющихся планово-картографических материалов назрела необходимость провести полевые работы для обследования «белых пятен». В.М. Болотова участвовала в экспедиционных исследованиях на территории следующих районов: в 1944 г. — Сторожевского и Корткеросского, в 1945 г. — Летского и Прилузского и в 1946 г. — Удорского. Часть листов карты для этих районов была составлена В.М. Болотовой совместно с Ю.П. Юдиным, О.С. Полянской и А.Н. Лащенко. В дальнейшем О.С. Полянская подготовила обзорную карту растительности Коми АССР в М 1:3000000, которая была передана Ботаническому институту АН СССР для использования при издании «Карты растительности европейской части СССР» в М 1:2500000 под ред. Е.М. Лавренко и В.Б. Сочавы (Л., 1948).

На основании исследований геоботаников Коми базы АН СССР в 40-е гг. и имевшихся картографических материалов Ю.П. Юдиным была составлена «Карта растительности Коми АССР» М 1:1000000, которая опубликована в 1951 г. (отв. редактор Н.Е. Кабанов) как приложение к монографии «Производительные силы Коми АССР», (т. III, ч. 1. «Растительный мир»).

В.М. Болотова всегда интересовалась полезными растениями европейского Севера. В военные годы особое внимание ею было обращено на лекарственные и витаминоносные растения с целью привлечения природных ресурсов для сохранения и восстановления здоровья населения в это тяжелое время. Она изучила места распространений и запасы лекарственных растений в бассейнах Сысолы и Вычегды. Рукописи, содержащие первые сведения по этим вопросам, находятся в научном архиве Коми научного центра УрО РАН.

Болотов В. М.

Маршруты за период полевых работ.

- 1940г. Окрестности г. Саянск:  
За оврагом и Сидоровским холмом, река Косовская  
Зайка, р. Давыдовское Н. Гов. За Мухомовым и Сидоровским
- 1941г. Долина р. Аистки от устья на ЗОК до Яны.  
От Сидорова и до окрестностей.
- 1942г. Наугольный массив у устья р. Сиверки от в. Сиверки,  
с отвалками в Гриве, тальце, Палаге, Гасинь,  
Писидино, Ватра, Бучерин, Куриб, и  
по берегам р. Сиверки до Жемарта с  
отвалками у сс. Зелены, Палева, Сиверкино,  
Палево, Жемарт, Ринко.
- 1943г. Бассейн Ковалев р.р. Вал, Локман, подки  
до Касар, сс. Сидоровское.
- 1944г. Долина р. Волги от Сидоровки и Озари  
с отвалками по берегу реки Стан.
- 1945г. Промысловый и лесной районы с отвалками  
в окрестностях сс. Прохотское, Гурьевское, Ватра,  
Палева, Ватра, Косовка, Косовка, Зайка
- 1946г. Удольный район с отвалками в окрестностях  
Калин, Радуга-Судал, Зайка, Ватра,  
Зайка Ватра.
- 1947г. —
- 1948г. Сосновый район в окрестностях сс.  
Кит-Горки, Гурган, В. Березинка, Ватра.
- 1949г. Долина р. В. Волга у с. Аиккино,  
Шелуха, Ковалев, Слобода-Ватра и  
р. Сиверки в к/х. Кули.
- В числом собрано пробирок, отосла в количестве  
300- ~~500~~ экземпляров.

В. М. Болотов

Маршруты, пройденные В.М. Болотовой  
за период полевых исследований (фотокопия).



## ПЕРВОЕ ОБОБЩЕНИЕ ПО ЛУГАМ РЕСПУБЛИКИ КОМИ

---

В 1948 г. перед Коми базой АН СССР была поставлена задача сосредоточить основные научные силы на разрешение одной крупной проблемы: составление фундаментальной монографии «Производительные силы Коми АССР». Геоботаники занялись систематизированием накопленных ранее материалов по флоре и растительности, большая часть которых к тому времени оставалась неопубликованной, разбросанной в виде многочисленных рукописей по архивам различных местных и центральных учреждений и недоступной для широкого пользования. В.М. Болотова активно включилась в работу над написанием «Растительности» для 1-й части III тома монографии «Производительные силы Коми АССР». У нее уже был большой опыт по картированию растительности, обследованию лугов (по Вычегде, Сысоле, Лузе, Летке), поэтому она взялась



Женщины Базы АН СССР в Коми АССР 8 марта 1948 г.  
Слева направо: 1 ряд: Жилина Т.И., Сорвачева В.А., Верховланцева Л.А., Забоева И.В., Кузькокова Н.Н., Флоренская Т.Г., Прокушева Е.Д.; 2 ряд: Штрем А.Я., ???, Зверева О.С., Габова Е.Н., Подорова А.И., Полинцева О.А., Попова Р.А.; 3 ряд: Шехонина С.Н., ???, Амосова З.Д., Модянова В.П., Старкова В.Н., Турьева В.В., Болотова В.М., Кучина Е.С., Лашенкова А.Н., Михеева Е.В., Разманова Н.В.

за написание раздела по лугам. Ею проделана большая работа по обобщению разрозненных рукописных материалов по луговой растительности Севера. В результате В.М. Болотовой дана детальная характеристика главнейших формаций луговой растительности с указанием слагающих их группировок. В работе приводятся площади лугов по административным районам и по бассейнам рек. Все разнообразие ассоциаций, составляющих луга Коми АССР, объединено в четыре класса формаций, для каждой выделенной формации дана детальная характеристика (почвы, флористический состав, продуктивность, качество корма и т.д.). Впервые дан подробный ботанико-географический обзор лугов по крупнейшим рекам (бассейны Вычегды, Печоры, Мезени, луга пойм рек Лузы и Летки). Эта первая детальная сводка по лугам не утратила своего значения и в настоящее время. Для названной выше монографии В.М. Болотовой были написаны также разделы: краткий обзор ботанических исследований, характеристика флоры и растительности водоемов. При характеристике флоры и растительности водоемов Коми республики она наряду со своими данными использовала рукописные материалы В.Н. Чернова, хранящиеся в научном архиве Карело-Финского государственного университета (ныне Петрозаводский государственный университет). Этот исследователь-ботаник в годы Великой Отечественной войны находился в г.Сыктывкаре, преподавал в эвакуированном сюда Карело-Финском государственном университете.

Монография «Производительные силы Коми АССР» вышла в свет под грифом «секретно» и лишь в шестидесятые годы была рассекречена. Она стала настольной книгой для тех, кто изучает природу Республики Коми.

В 1949 г. Коми база АН СССР была преобразована в Коми филиал АН СССР, в связи с этим изменилась и структура учреждения. Так, сектор геоботаники был реорганизован в геоботаническую группу (рук. А.А. Дедов) в составе сектора леса, куда вошли научные сотрудники: В.М. Болотова, А.Н. Лащенкова, Т.П. Кобелева, лаборанты: Т.А. Трофимовская, А.М. Тюфяков, препаратор М.М. Тюфяков. Болотовед Я.Я. Гетманов и аспирантка Н.С. Котелина были зачислены в состав сектора сельскохозяйственной биологии и экономики (зав. А.С. Быст-

розоров). Эту реорганизацию геоботаники пережили болезненно. Изменились ранее намеченные планы, тематика. Много сил и времени ушло на то, чтобы сохранить свое единство и, несмотря ни на что, завершить намеченные коллективные работы по написанию «Определителя растений», составлению геоботанических карт, обобщений по растительности лугов, лесов и болот и т.д.

Теперь можно с гордостью сказать, что геоботаникам удастся сохранять это единство уже более полувека.

Всех выше перечисленных геоботаников отличала преданность своей профессии. Для них летний экспедиционный сезон был «святым делом», ни о каких летних отпусках не могло быть и речи.

В группе геоботаников очень живо обсуждались все достижения науки. В те годы не умолкали дискуссии по августовской сессии ВАСХНИЛ (1948 г.). Вопросы вида и видообразования не раз рассматривались на философских семинарах и внутри группы. Кстати, несколько лет руководителем семинара был А.А. Дедов. Геоботаники Коми АССР придерживались взглядов академика В.Н. Сукачева, были горячими противниками лысенковцев. Появление статьи Н.В. Турбина в «Ботаническом журнале» (1952, № 6) вызвало ликование у нас. Наконец-то в печати была дана отповедь «Новому учению о виде», выдвинутому Т.Д. Лысенко.

В связи с организацией в 1950 г. сектора сельскохозяйственной биологии и экономики перед ним была поставлена задача комплексного изучения кормовой базы животноводства в трех южных районах республики: Сыктывдинском, Прилузском и Летском. Работы велись экспедиционным и стационарным методами.

Несмотря на то, что В.М. Болотова формально числилась в составе сектора леса, ей пришлось совместно с И.С. Хантиме-ром возглавить исследования по естественным кормовым угодьям и кормодобыванию.

В результате этих исследований В.М. Болотовой был составлен ряд геоботанических карт для обследованных колхозов (им. Мичурина, «Сталинец»), а также написаны отчеты, в которых дана характеристика сенокосов и пастбищ. Результаты, как правило, передавались непосредственно в колхозы, а также докладывались

на выездных сессиях ученого совета Коми филиала АН СССР. Например, такая сессия проходила в марте 1953 г. под руководством председателя Президиума Коми филиала АН СССР доктора геолого-минералогических наук Н.А. Сирина. К этим сессиям тщательно готовились, очень долго обсуждали свои предложения прежде, чем передать их хозяйствам. Необходимо было дать конкретные рекомендации по созданию прочной кормовой базы. Надо было решить, на что опираться: улучшать ли естественные кормовые угодья или развивать полевое кормопроизводство. Каким должно быть соотношение между ними, куда направить имеющиеся (всегда в дефиците) удобрения, где пасти скот — на естественных лугах или создавать специальные долготлетние культурные пастбища и т.д.

Результаты комплексных исследований кормовой базы южных районов республики были обобщены в монографии «Кормовая база животноводства южных районов Коми АССР и пути ее перестройки», объемом 295 м.п.л. под ред. д.б.н. проф. П.Ф. Рокицкого.

Подготовленная и уже принятая к публикации монография, к сожалению, не была издана. Рукопись хранится в архиве Коми научного центра УрО РАН.

Маршрутно-рекогносцировочные исследования естественных кормовых угодий Севера, начатые еще в годы Великой Отечественной войны д.б.н. Н.Е. Кабановым, В.М. Болотовой, О.С. Полянской и другими, дали общее представление о лугах Коми республики. В дальнейшем встала задача о необходимости повышения продуктивности кормовых угодий, рациональному их использованию. В связи с этим с 50-х гг. геоботаники перешли к стационарным исследованиям на лугах. И.С. Хантимер заложил первые опыты на лугах рр.Летки и Лузы, в 1953 г. Н.С. Котелина — на Вычегде, в 1968 г. К.Н. Дулесова — на Печоре. В дальнейшем многолетними стационарными исследованиями были охвачены все природные зоны республики. В 80-90 гг. перед учеными и практиками задачи по природовосстановлению в своей основе опирались на ранее полученные геоботаниками знания по закономерностям строения растительных сообществ, способам восстановления их структуры и продуктивности, сохранению видового богатства и т.д.



Сразу после поступления в Северную базу АН СССР В.М. Болотова приступила к сбору библиографических сведений по изучению флоры и растительности Коми республики и районов Севера. Эта многолетняя кропотливая работа завершилась написанием библиографического указателя «Флора и растительность Коми АССР (1814-1955)», ориентирующего читателей в содержании литературных источников по флоре и растительности Севера. В указателе приводятся библиографические данные для 534 работ, опубликованных за период с 1814 по 1955 гг., большинство из которых снабжено краткими аннотациями.

Работа вышла в свет в 1957 г. Этот труд получил положительный отзыв известного ученого, члена-корреспондента АН СССР А.П. Шенникова. Библиография до сих пор не потеряла своего значения и широко используется специалистами.

Работая над вопросами создания прочной кормовой базы животноводства в южных районах республики, В.М. Болотова одновременно вместе с геоботаниками принимала участие в обработке ряда семейств для первого «Определителя высших растений Коми АССР» (рук. А.И. Толмачев, А.А. Дедов). В этой книге остро нуждались студенты, работники сельского и лесного хозяйства, любители природы. Имевшаяся к тому времени «Флора Северного края» И.А. Перфильева, опубликованная в 1934-1936 гг., сильно устарела и стала библиографической редкостью. После ее выхода в свет накопилось немало новых данных, значительно пополнился гербарный фонд. Так, лично В.М. Болотовой за время геоботанических исследований в различных районах Коми АССР собрано более 2 тыс. образцов высших растений. На первом этапе работы по обработке отдельных семейств для «Определителя растений...» она принимала самое активное участие, работала над семействами зонтичных, зверобойных и рядом других. Находясь уже на пенсии, В.М. Болотова продолжила работу по составлению «Библиографического указателя работ по флоре и растительности Севера за 1953-1962 гг.», написав также «Краткий обзор ботанических исследований в Коми АССР (1771-1962 гг.)».

В.М. Болотова постоянно сочетала научно-исследовательскую работу с педагогической, особенно на Дальнем Востоке, а работая в Сыктывкаре, вела полевою практику со студентами

Коми государственного педагогического института, читала лекции для населения, выступала с докладами. Для работ Валентины Михайловны было характерно сочетание теоретических вопросов (районирование, картирование растительности, флористический анализ) с решением практических задач (хозяйственная оценка земель, урожайность лугов, рациональное использование ресурсов, запасы лекарственных растений). В.М. Болотова стояла у истоков геоботанических исследований в Коми научном центре, она была первым ботаником в составе постоянной группы Северной базы АН СССР, образованной в августе 1939 г. в г.Сыктывкаре. Валентина Михайловна очень любила свою работу, считала ее главным делом своей жизни, все остальное отходило на второй план. Она была бесконечно предана избранной специальности; среди природы оживала, вдохновлялась, растения были для нее “родными”.

Валентина Михайловна, несмотря на слабое сердце, легко ходила в маршрутах, отличалась выносливостью, терпением. Ей было свойственно трудолюбие, ответственное отношение к делу. Валентина Михайловна ценила независимость, самостоятельность, отличалась стойкостью, из любых трудных ситуаций находила выход, была человеком скромным, неприязнительным. Она уважала в людях знания, культуру, человек-



Три поколения Болотовых слева направо:  
В.М.Болотова, В.Болотова (ныне В.Л.Новгородова), Е.С.Болотова.

ность, любила общаться с интересными людьми, молодежью. С удовольствием проводила практику со студентами КГПИ, будучи уже на пенсии. Любила музыку, оперу, театр. Валентина Михайловна была заботливой, самоотверженной матерью и бабушкой, много сил и душевного тепла отдала воспитанию дочери и внучки. Она старалась привить им трудолюбие, интерес к знаниям, литературе, музыке, желание найти свое место в жизни. В.М. Болотова ответственно относилась к общественной работе. Много лет являлась председателем первичной организации Красного Креста, за что неоднократно награждалась грамотами Союза общества Красного Креста.

За многолетнюю плодотворную деятельность В.М. Болотова награждена медалью «За доблестный труд в Великой Отечественной войне 1941-1945 гг.», в 1945 и 1974 гг. награждена Почетной грамотой Президиума Академии наук СССР, в 1953 — медалью «За трудовую доблесть», в 1975 г. — медалью «30 лет победы в Великой Отечественной войне 1941-1945 гг.», и в 1979 — медалью «Ветеран труда».

## УЧЕНИКИ И СОРАТНИКИ

---

Из числа учеников В.М. Болотовой по Дальневосточному университету и Лесотехническому институту (г.Владивосток) вышли известные ученые доктора биологических наук Н.Е. Кабанов, Б.П. Колесников, З.И. Лучник и другие. Влияние Валентины Михайловны на молодежь в последующие годы, во время работы в Коми АССР, выразилось в постоянном ее общении с начинающими ботаниками сектора геоботаники Л.И. Корконосовой, З.И. Фроловой (в 40-е гг.), несколько позже (в 50-е гг.) с Т.П. Кобелевой, Н.С. Котелиной, с Н.И. Непомилуевой (ученицей Б.П. Колесникова).

В.М. Болотова защитила диссертацию на звание кандидата биологических наук в г.Петрозаводске в Карело-Финском государственном университете, где в 1946 г. проф. Б.А. Тихомировым была открыта кафедра геоботаники. На эту кафедру под влиянием рассказов В.М. Болотовой (приезжавшей в эти годы в Петрозаводск) об экспедиционных поездках, красоте Дальнего Востока, северной природы поступили А.И. Кузне-

цова, знавшая Валентину Михайловну еще по Сыктывкару, (ее воспоминания приводятся ниже) и Н.С. Котелина, один из авторов этого очерка.

**О Валентине Михайловне Болотовой** вспоминает Александра Ивановна Кузнецова из г.Петрозаводска, геоботаник по специальности, окончившая в 1947 г. Карело-Финский госуниверситет и аспирантуру в 1951 г. при БИН'е АН СССР, работавшая научным сотрудником Отдела леса (1951-1957) и Института леса Карельского филиала АН СССР (1958-1967), затем Петрозаводской лесной опытной станции ЛенНИИЛХ'а (1967-1979).

Приехала я в г.Сыктывкар в конце марта 1942 г. по вызову старшей сестры Евдокии Ивановны Скурихиной, которая вместе с Кольской базой АН СССР была эвакуирована сюда в августе 1941 г. Она работала в Базе АН СССР метеонаблюдателем на Вильгортском плодово-ягодном питомнике под руководством К.А. Моисеева. До приезда к сестре я несколько месяцев в 1941-1942 гг. работала на Уральском металлургическом заводе в г.Серове рабочей-станочницей по металлообработке деталей к артснарядам для обороны страны. Мне тогда было 19 лет, я окончила среднюю школу, имела хороший аттестат. С завода меня отпустили по состоянию здоровья (истощение) и по необходимости учиться дальше в высшем учебном заведении.

Отдохнув две недели, с 15 апреля 1942 г. я поступила на работу по рекомендации сестры в сектор геоботаники Базы АН СССР по изучению Севера. Меня приняли лаборантом-чертежницей и сначала привели к Валентине Михайловне Болотовой. Она встретила меня приветливо, сразу усадила за большой лабораторный стол и показала работу: надо было оформлять гербарий, а именно — подшивать засушенные растения к стандартным плотным листам бумаги.

В.М. Болотова сидела за письменным столом у окна, напротив нее — чертежница-картограф, а за перегородкой, составленной из шкафов, было еще четыре письменных стола, за которыми работали видные ученые: у второго окна — А.А. Дедов и И.С. Хантимер, ближе к двери — О.С. Полянская и зав. сектором геоботаники Н.Е. Кабанов. Все работали напряженно, молча и редко выходили из-за стола. Интересны были бесе-



ды, когда к Валентине Михайловне приходили проф. А.И. Толмачев или Л.И. Корконосова, они обсуждали с ней разные научные вопросы и дела по изучению флоры в республике.

Работа в секторе геоботаники мне нравилась, и люди были интересны и привлекательны. Я начала слушать речи ученых и делать первые шаги в науке. В то время Валентина Михайловна Болотова пользовалась большим авторитетом и уважением как специалист и как человек, была доброй и внимательной ко мне и к другим сотрудникам. Она интересовалась моими нуждами, спрашивала, как я живу, что читаю и где собираюсь учиться. У нее оформлением гербария я занималась всего недели две в апреле, а в мае, когда геоботаники начали готовиться к полевым работам, мне поручали копировать топографические карты. В конце мая стали создавать полевые отряды, и я согласилась поехать в экспедицию с почвенно-ботаническим отрядом в качестве коллектора у О.С. Полянской. Начальником этого отряда был почвовед К.П. Богатырев. Целью работы было обследование почвы и растительности на трассе вдоль строящейся Северо-Печорской железной дороги, начиная от ст.Княжпогост до ст. Тобыш.

Перед отъездом Н.Е. Кабанов говорил со мной о технике безопасности и дал несколько полезных советов, как работать в лесу и жить в экспедиции. Передвигались от станции к станции на попутных поездах в товарных вагонах, порожних или нагруженных углем из Воркуты, а также на открытых платформах. На временных остановках жили в палатках: я — с Ольгой Сергеевной, а Константин Павлович — с двумя подростками-рабочими. На костре готовили пищу. Маршруты проходили в 5-10 км от железной дороги. Работа в этой экспедиции казалась мне не трудной, интересной и даже романтической.

В сентябре полевые работы были закончены, и отряд вернулся в Сыктывкар. С 18 сентября 1942 г. я уволилась с Базы АН, чтобы учиться в ВУЗе.

Знакомство, работа и общение с геоботаниками В.М. Болотовой и О.С. Полянской определили мой выбор профессии и дальнейший жизненный путь. Я поступила в эвакуированный в г.Сыктывкар Карело-Финский госуниверситет на биологический факультет.

После окончания первого курса летом 1943 г. я снова устроилась временно на работу в Базу АН СССР и поехала в экспедицию с почвоведом О.А. Полынцевой в качестве рабочего и коллектора. Обследование почв проводили в северной части вдоль трассы Печорской железной дороги от ст.Абезь до ст.Воркута. Работали по берегам р.Усы и в тундре близ Воркуты. Эта экспедиция для меня была много труднее, чем в 1942 г. Образцы почвы брали обычно из четырех-пяти, иногда из семи почвенных разрезов. В обеденный перерыв я приносила воду, разжигала костер, готовила простую пищу и чай. Ольга Афанасьевна Полынцева делала записи в полевом дневнике, отмечала места почвенных разрезов на карте. Убедившись в том, что я освоила работу, иногда она доверяла мне одной идти в маршрут по компасу, делать описания и брать образцы почвы из двух-трех разрезов.

Осенью я продолжила учебу в университете, но во время зимних каникул или после занятий я уходила на Базу АН СССР к геоботаникам и почвоведом подрабатывать: копировала различные карты, чертила схемы, диаграммы и др.

Весной 1944 г. в Базе АН СССР по изучению Севера намечались преобразования: на основании распоряжения по Академии наук СССР от 3 июня 1944 г. восстанавливалась Кольская база АН в г.Кировске Мурманской области. Вскоре предстояла реэвакуация штата сотрудников и оборудования путем разделения Базы АН по изучению Севера. Узнав об этом, сотрудники агробиологического отдела решили сфотографироваться на память. И в солнечный день 3 июля 1944 г. из кабинетов и лабораторий вышли на улицу геоботаники, почвоведы и химики, попутно пригласив и молодежь, оказавшуюся рядом, в том числе и меня. Снимок получился хороший и у меня сохранился с надписью на обороте: «3 июля 1944 г. агробиологический отдел Базы АН СССР по изучению Севера». На снимке я стою в третьем ряду первая слева, позади сидящей Валентины Михайловны Болотовой, что мне дорого и очень приятно.

С Валентиной Михайловной Болотовой у меня была встреча в 1948 году в начале марта, когда она приезжала в Петрозаводск в командировку и заходила к дочери-студентке в общежитие на ул. Анохина, где я в то время жила в одной комнате



Сотрудники Базы АН СССР в Коми АССР 3 июля 1944 г.  
Слева направо: 1-й ряд: ???, Мальцева Надя, ???, Коржинская Надя (дочь О.С. Полянкой), ???; 2-й ряд: Болотова Валентина Михайловна, Белов Николай Прокопьевич, Полянская Ольга Сергеевна, Каспарова Софья Аркадьевна, Хантимер Исмаил Сыддыкович, Дедов Андрей Алексеевич (зав. сектором геоботаники); 3-й ряд: Кузнецова Александра Ивановна (автор воспоминаний о В.М. Болотовой), Игнатъевская С.Н., Грехнев Михаил Александрович, Вартапетян С.М., Глазунов Иван Владимирович, ???, Минина Нина, Лашенкова Ариадна Николаевна, ???, ???.

с ее дочерью Еленой Болотовой и с Ниной Котелиной. Валентина Михайловна тогда приезжала для защиты диссертации на звание кандидата биологических наук в Карело-Финском государственном университете. Мы вместе переживали, обсуждали предстоящую защиту. Она подробно нам, будущим геоботаникам (мне и Н. Котелиной), рассказывала о своей работе, о трудностях и романтике экспедиционных исследований, об идеях, которые она будет докладывать при защите диссертации.

25 марта 1948 г. на заседании ученого совета Карело-Финского государственного университета диссертация В.М. Болотовой была признана оригинальной, обогатившей науку новыми данными. Официальные оппоненты д.б.н., проф. Б.А. Тихомиров и к.б.н. В.Н. Чернов дали представленной работе высокую

оценку. Защита прошла успешно. В.М. Болотовой была присуждена степень кандидата биологических наук единогласно.

Вспоминаю В.М. Болотову с благодарностью за эти встречи, за внимание и благожелательное отношение ко мне в годы войны (1942-1944 гг.). Благодарна судьбе и горжусь тем, что работала в те же годы вместе с учеными-первопроходцами в Коми АССР — геоботаниками и почвоведом.

## **ОСНОВНЫЕ ДАТЫ ЖИЗНИ И ДЕЯТЕЛЬНОСТИ В.М. БОЛОТОВОЙ**

---

- 1894, 18 января — родилась в с.Новый Буян, Ставропольского уезда Самарской губернии.
- 1910 — окончила Самарское епархиальное училище.
- 1916 — окончила Высшие женские Голицынские сельскохозяйственные курсы, получила специальность агронома.
- 1918 — окончила Луговой институт при Московской (Петровской) сельскохозяйственной академии, получив специальность геоботаника-лугововеда.
- 1919-1920 — преподаватель естествознания в школе второй ступени в с.Новый Буян.
- 1921 — агроном в Ставропольском земельном управлении.
- 1922 — преподаватель естествознания в средней школе, г.Самара.
- 1923-1930 — ассистент при кафедре ботаники Дальневосточного государственного университета, г.Владивосток.
- 1930-1933 — доцент при кафедре ботаники Дальневосточного лесотехнического института, г.Владивосток.
- 1933-1935 — геоботаник, старший научный сотрудник в Дальневосточном краевом научно-исследовательском институте, г.Владивосток.
- 1936-1937, март — заведующая отделом областного музея, г.Владивосток.



- 1937-1939, июль – геоботаник в Дальневосточном филиале АН СССР, г.Владивосток.
- 1939, февраль – Президиумом Академии наук СССР утверждена в ученом звании старшего научного сотрудника по специальности «геоботаника».
- 1939, ноябрь – в связи с ликвидацией Дальневосточного филиала АН СССР переведена на работу в г.Сыктывкар для работы в постоянной рабочей группе от Северной базы Академии наук СССР с центром в г.Архангельск.
- 1941, ноябрь – в составе Базы Академии наук СССР по изучению Севера в Сыктывкаре оформлен сектор геоботаники с гербарием, начала работать по геоботаническому обследованию территории, примыкающей к строящейся Печорской железной дороге.
- 1945, август – награждена Почетной грамотой Президиума АН СССР в связи с 220-летием Академии наук СССР.
- 1946, март – награждена медалью «За доблестный труд в Великой Отечественной войне 1941-1945 гг.».
- 1948, март – присуждена ученая степень кандидата биологических наук.
- 1948, декабрь – награждена Почетной грамотой Союза общества Красного Креста.
- 1953, ноябрь – награждена медалью «За трудовую доблесть».
- 1958, февраль – освобождена от занимаемой должности в связи с выходом на пенсию.
- 1962 – опубликован «Определитель высших растений Коми АССР».
- 1974, февраль – награждена Почетной грамотой Президиума АН СССР в связи с 250-летием АН СССР.
- 1975, май – награждена медалью «Тридцать лет победы в Великой Отечественной войне 1941-1945 гг.».
- 1979, февраль – награждена медалью «Ветеран труда».
- 1982, 2 июня – скончалась. Похоронена в г.Сыктывкаре.

## НАУЧНЫЕ ТРУДЫ В.М. БОЛОТОВОЙ

---

*1929*

Материалы к растительному покрову Ханкайской низменности // Научные новости Дальнего Востока. — №6. — С.8-10.

*1930*

Материалы к изучению растительного покрова Ханкайской низменности // Тр. Дальневосточного государственного университета. — Владивосток. — Сер.V. — №9. — 54 с.

*1933*

Растительный покров Хабаровской пригородной зоны. Карта растительности М 1:25000 // Рук. фонд Института земледелия. — Хабаровск. — 44 с.

*1934*

Растительный покров Новокачалинской машинно-тракторной станции Ханкайского района // Рук. фонд Института земледелия. — Хабаровск. — 44 с.

*1936*

Волокнистые осоки южной части Ханкайской низменности // Рук. фонд Дальневосточного филиала АН СССР. — Владивосток. — 45 с.

*1937*

Естественная кормовая база оленесовхоза «Сидими» Посьетского района // Рук. фонд Дальневосточного филиала АН СССР. — Владивосток. — 66 с.

## 1938

Растительный покров оленесовхоза «Песчаный» ДВК Посъетского района // Рук. фонд Дальневосточного филиала АН СССР. — Владивосток. — 66 с.

Растительный покров оленесовхоза «Островной» ДВК Посъетского района // Рук. фонд Дальневосточного филиала АН СССР. — Владивосток. — 22 с.

## 1939

Попов И.В. — доцент Интернационального педагогического института, г.Владивосток (некролог) // Вестник Дальневосточного филиала АН СССР. — №33 (1). — Дальгиз. — С.218-220.

Ядовитые растения совхоза «Раздольный» ДВК // Рук. фонд Дальневосточного филиала АН СССР. — Владивосток. — 5 с.

## 1940

О растительности окрестностей города Сыктывкара // Рук. фонд Коми науч. центра УрО РАН. — Ф.1, оп.2, ед. хр. 85. — 27 с.

## 1942

Растительный покров района озера Синдорского // Рук. фонд Коми науч. центра УрО РАН. — Ф.1, оп.2, ед. хр. 99. — 17 с.

Луга в устье р.Айювы // Рук. фонд Коми науч. центра УрО РАН. — Ф.1, оп.2, ед. хр. 97. — 10 с.

Витаминные и лекарственные растения Сысольского, Сыктывдинского и Усть-Вымского районов Коми АССР // Рук. фонд Коми науч. центра УрО РАН. — Ф.1, оп.2, ед. хр. 95. — 19 с.

Список основной ботанической литературы по Коми АССР (1940-1941 гг.). Библиография // Рук. фонд Коми науч. центра УрО РАН. — Ф.1, оп.2, ед. хр. 86. — 26 с.

## 1944

Естественная кормовая база юго-восточной части Турьинской лесной дачи Железнодорожного района Коми АССР // Рук. фонд Коми науч. центра УрО РАН. — Ф.1, оп.2, ед. хр. 133. — 71 с.

Важнейшие лекарственные растения Коми АССР // Рук. фонд Коми науч. центра УрО РАН. — Ф.1, оп.2, ед. хр. 132. — 32 с.

Распределение лекарственных растений на территории Коми АССР // Рук. фонд Коми науч. центра УрО РАН. — Ф.1, оп.2, ед. хр. 136. — 15 с.

Геоботаническая карта Коми АССР. В соавт. с О.С.Полянской // Рук. фонд Коми науч. центра УрО РАН. — Ф.1, оп.2, ед. хр. 149. — 78 с.

## 1945

Растительность водоемов бассейна р.Вычегды // Рук. фонд Коми науч. центра УрО РАН. — Ф.1, оп.2, ед. хр. 137, 138. — 19 с. и 14 с.

Библиография флоры и растительности Коми АССР // Рук. фонд Коми науч. центра УрО РАН. — Ф.1, оп.2, ед. хр. 159, 160. — 148 с.

## 1946

Предварительный отчет о полевых геоботанических исследованиях летом 1945 г. в Прилузском и Летском районах Коми АССР. В соавт. с А.Н. Лащенконой // Рук. фонд Коми науч. центра УрО РАН. — Ф.1, оп.2, ед. хр. 161. — 18 с.

Растительность Летского и Прилузского районов Коми АССР. В соавт. с А.Н. Лащенконой // Рук. фонд Коми науч. центра УрО РАН. — Ф.1, оп.2, ед. хр. 163, 164. — 96 с.

Геоботаническая карта Коми АССР. Удорский район. В соавт. с О.С. Полянской // Рук. фонд Коми науч. центра УрО РАН. — Ф.1, оп.2, ед. хр. 174, 175. — 98 с.

Предварительный отчет по полевой работе первого Удорского геоботанического отряда // Рук. фонд Коми науч. центра УрО РАН. — Ф.1, оп.2, ед. хр. 167. — 16 с.



**1948**

Информационный отчет Сысольского полевого геоботанического отряда // Рук. фонд Коми науч. центра УрО РАН. — Ф.1, оп.2, ед. хр. 202. — 6 с.

**1949**

Библиография флоры и растительности Коми АССР (1814-1949). Часть 1 и 2 // Рук. фонд Коми науч. центра УрО РАН. — Ф.1, оп.2, ед. хр. 215, 216. — 154 с.

**1950**

Библиография по флоре и растительности Коми АССР (1814-1950). Ч.1 // Рук. фонд Коми науч. центра УрО РАН. — Ф.1, оп.2, ед. хр. 222, 223. — 130 с.

**1951**

Производительные силы Коми АССР. Монография. Том III «Растительность и животный мир». Часть 1. «Растительность» / В соавт. с Я.Я. Гетмановым, А.А. Дедовым, А.Н. Лашенковой, Ю.П. Юдиным // Рук. фонд Коми науч. центра УрО РАН. — Ф.1, оп.2, ед. хр. 239, 240. — 488 с.

Лесные пастбища колхоза им.Мичурина (Сыктывдинский район Коми АССР) и их использование // Рук. фонд Коми науч. центра УрО РАН. — Ф.1, оп.2, ед. хр. 255. — 22 с.

**1952**

Геоботаническая карта колхоза им.Мичурина. Сыктывдинский р-н Коми АССР. М 1:10 000 // Рук. фонд Коми науч. центра УрО РАН. — Ф.1, оп.2, ед. хр. 249. — 26 с.

**1953**

Распространение и условия произрастания липы сердцевидной в Коми АССР // Тр. Коми фил. АН СССР. — №1. — С.31-36.

## 1954

Естественные луга колхоза «Сталинец» Сыктывдинского района и их использование // Тр. Коми фил. АН СССР. — № 2. — С.41-47.

Краткий обзор ботанических исследований // Производительные силы Коми АССР. Т.Ш. — Ч.1. Растительный мир. — М.: АН СССР. — С.3-9.

Луга // Производительные силы Коми АССР. Т.Ш. — Ч.1: Растительный мир. — М.: АН СССР. — С.226-262.

Флора и растительность водоемов // Производительные силы Коми АССР. Т.Ш. — Ч.1: Растительный мир. — М.: АН СССР. — С.263-267.

## 1955

Лесные пастбища южной части Коми АССР // Тр. Коми фил. АН СССР. — № 3. — С. 105-111.

Способы возобновления лесов на концентрированных вырубках. В соавт. с К.А. Моисеевым, Н.А. Лазаревым и др. // Рук. фонд Коми науч. центра УрО РАН. — Ф.1, оп.4, ед. хр. 157.— 237 с.

## 1956

Изученность лесов Коми АССР. В соавт. с Н.А. Лазаревым, А.Н. Лащенконой, А.Н. Модяновым // Рук. фонд Коми науч. центра УрО РАН. — Ф.1, оп.2, ед. хр. 161. — 33 с.

## 1957

Флора и растительность Коми АССР (1814-1955 гг.): Библиографический указатель. — М. — 178 с.

## 1958

Кормовая база животноводства южных районов Коми АССР и пути ее перестройки. В соавт. с П.Ф. Рокицким и др. // Рук. фонд Коми науч. центра УрО РАН. — Ф.1, оп.6, ед. хр. 131.— 295 с.

Состояние изученности лесов Коми АССР. В соавт. с Н.А. Лазаревым, А.Н. Лашенковой, А.Н. Модяновым // Тр. Коми фил. АН СССР. — №6. — С.51-66.

**1962**

Определитель высших растений Коми АССР. В соавт. с А.Н. Лашенковой, А.А. Дедовым и др. // Под ред. А.Н. Толмачева. — М.-Л.: АН СССР. — 360 с.

**1963**

Краткий обзор ботанических исследований в Коми АССР (1771-1962) // Рук. фонд Коми науч. центра УрО РАН. — Ф.3, оп.2, ед. хр. 1, 2. — 33 с.

**1969**

Новая книга о растительности Коми АССР (рецензия на книгу “Сокровища зеленого мира”, Сыктывкар, 1968) // Изв. Коми филиала Геогр. общ-ва СССР. — Т.2. — Вып.2(12). — С.131-132.

## **ЛИТЕРАТУРА О В.М. БОЛОТОВОЙ**

---

С.Ю. Липшиц. Русские ботаники. Биографо-библиографический словарь // Отв. ред. В.Н. Сукачев. — М.: Изд-во МОИП, 1947. — Т.1. — С.225-226.

Ю. Кочев. Четверть века и сто лет // Красное знамя. — 28 февраля 1994 г.

## ОГЛАВЛЕНИЕ

Годы учебы, начало трудовой деятельности .....	3
Пути-дороги по Приморскому краю Дальнего Востока .....	6
Один из первопроходцев в изучении растительности Севера ...	11
Первое обобщение по лугам Республики Коми .....	16
Ученики и соратники .....	22
Основные даты жизни и деятельности В.М. Болотовой .....	27
Научные труды В.М. Болотовой .....	29
Литература о В.М. Болотовой .....	34