

РОССИЙСКАЯ
АКАДЕМИЯ НАУК
УРАЛЬСКОЕ
ОТДЕЛЕНИЕ
КОМИ
НАУЧНЫЙ ЦЕНТР



ЛЮДИ
НАУКИ

ЮРИЙ ПАВЛОВИЧ ЮДИН

СЫКТЫВКАР 1997

Российская академия наук
Уральское отделение
Коми научный центр

Серия “Люди науки”
Выпуск 26

И.В.Забоева

ЮРИЙ ПАВЛОВИЧ ЮДИН

(страницы биографии геоботаника — одного из основоположников исследований растительности Республики Коми)

Сыктывкар, 1997 г.

И.В.Забоева. Юрий Павлович Юдин—Сыктывкар, 1997. — 24 с. (Коми научный центр УрО Российской академии наук. Серия “Люди науки”. Вып.26).

Очерк посвящен крупному геоботанику, одному из основоположников исследований растительности Республики Коми, талантливому человеку Юрию Павловичу Юдину, отдавшему Северу большую часть своей недолгой жизни. Он исследовал огромную территорию Севера от Хибин до Западной Сибири. Ю.П.Юдин является автором первой карты растительности Коми АССР масштаба 1:1000000; он впервые разработал геоботаническое районирование, дал характеристику типов лесов темнохвойной тайги, составил определитель типов лесов южной части республики. Ю.П. Юдин — соавтор геоботанического районирования СССР.

Очерк написан на основе воспоминаний автора и других сотрудников Института биологии, лично знавших Юрия Павловича. Мы благодарны Евгении Ивановне — жене Юрия Павловича и его сыну Павлу Юрьевичу, которые прислали свои воспоминания.

Ответственный редактор выпуска к.б.н. *Н.С.Котелина*

Редакционная коллегия серии
Н.И.Тимонин (отв.редактор)
И.В.Забоева, В.П.Подоплелов, М.В.Фишман

© И.В.Забоева, 1997
© Коми научный центр УрО
Российской АН, 1997

НЕУТОМИМОЕ СТРЕМЛЕНИЕ ПОЗНАТЬ “БЕЛЫЕ ПЯТНА” РАСТИТЕЛЬНОГО МИРА

Юрий Павлович Юдин проработал в Коми филиале АН СССР немногим более шести лет — с января 1946 г. по сентябрь 1952 г., но за этот короткий период он выполнил фундаментальные работы по геоботаническому обследованию обширной территории Коми края. Создал базу для последующего написания “Флоры Европейского Северо-Востока”, определителя высших растений. Он автор первой карты растительности Республики Коми масштаба 1:1000000, подготовил “Определитель типов лесов южной части Коми АССР”, опубликовать который уже не успел.

Юрий Павлович родился 21 декабря 1907 г. в г. Полоцк Витебской губернии (Белоруссия) в семье фельдшера, мать-домохозяйка, в графе анкеты о своем происхождении писал — из мещан. Среднюю школу окончил в г. Любань Ленинградской области, затем учился в Ленинградском промышленно-экономическом техникуме. В 1928 и 1929 гг. работал на Октябрьской железной дороге. В 1929 г. поступил в Ленинградский государственный университет на биологический факультет, который окончил в 1933 г. по специальности — геоботаника.

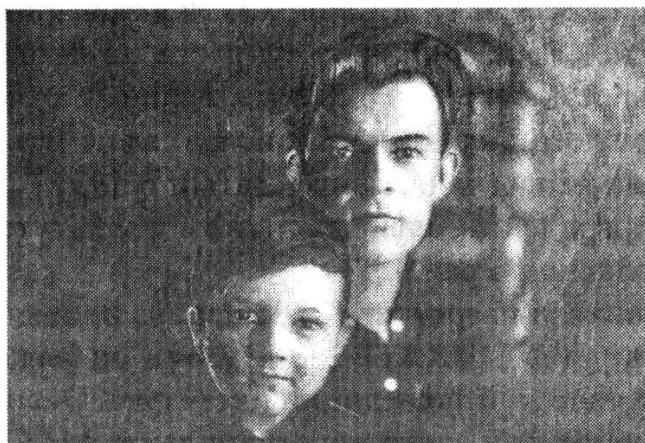
Исследовательскую работу Юрий Павлович начал еще в студенческие годы под руководством академика В.Н.Сукачева, принимал участие в крупных геоботанических экспедициях. В 1931 г. он впервые проявил себя как геоботаник, участвовал в Кольской геоботанической экспедиции АН СССР — в районе Хибинских гор, исследования велись под руководством профессора Н.А.Аврорина. В 1932 г., находясь в составе Западно-Сибирской экспедиции Госземтреста, он самостоятельно обследовал растительность бассейна р.Конды, научный отчет был представлен в качестве дипломной работы. Одна из глав отчета (о липе в бассейне р.Конды) была напечатана в виде статьи. В 1933 г. Юрий Павлович работал в Ленинградском оленеводческом институте (изучал олени пастбища на Полярном Урале).

По окончании университета Ю.П.Юдина приняли на работу в Ботанический институт АН СССР. В 1934-1936 гг. он был начальником Печорской геоботанической экспедиции института. Экспедиция работала под общим руководством члена-корреспондента АН СССР Александра Петровича Шенникова. В 1934 г. впервые были выполнены геоботани-

ческие исследования на территории области Коми — в Вымско-Вычегодском бассейне, в 1935 г. — в составе той же Печорской экспедиции Юрий Павлович исследовал растительность левобережья верхней Печоры (бассейны Северной Мылвы, Вель-ю, Лем-ю). Его задачей было геоботаническое обследование и геоботаническое районирование ряда местностей в бассейнах Печоры и Вычегды. Как отмечал впоследствии Александр Петрович Шенников, работа, выполненная Ю.П.Юдиным, включает обильный научный материал, который вошел в обширные научные отчеты; был собран гербарий, составлены карты геоботанических районов, карты растительности. Опубликовать из этих материалов удалось лишь сравнительно небольшую часть.

В 1936-1937 гг. Юрий Павлович работал в Северной Базе АН СССР в Архангельске, вел исследования в экспедициях под руководством известного исследователя Севера А.И.Толмачева. В 1936 г. в Вологодской области изучал луга в Чебсарском, Усть-Кубянском, Кичменгско-Городецком, Никольском, Павинском и Вохомском районах, где им одновременно выявлялась и сорная растительность. Особую заинтересованность Юрий Павлович проявлял к растительности известняковых обнажений. В 1937 г. он провел исследования сорно-полевой растительности в Пинежском, Вилегодском, Минском, Ляльском и Опаринском районах, а также в дельте Северной Двины. В результате чего впервые была дана характеристика сорной флоры Северного края и написана монография “Сорно-полевые растения Северных областей (Архангельская и Вологодская)” объемом более 600 машинописных страниц.

В 1938 г. Юрий Павлович провел геоботанические исследования на Северном Кавказе в составе Лабинской экспедиции Ботанического института АН СССР. Район исследований охватывал бассейн верхнего течения р.Лабы и смежные горные водоразделы. Одновременно ученый с



Юрий Павлович с сыном Павликом, 1938 г.

1934 по 1939 гг. по заданию Ботанического института АН СССР участвовал в составлении геоботанической карты европейской части СССР.

В 1939 г. Юрий Павлович получил возможность поработать в Таджикской Базе АН СССР в Сталинабаде, вел исследования в районе нижнего течения р. Кафиринган. В 1940-1941 гг. в качестве старшего геоботаника работал в составе Большеземельской экспедиции Наркомзема РСФСР. Кроме тундровых территорий, исследованиями были охвачены Ухтинский, Ижемский, и Усть-Цилемский районы Коми АССР.

Этой экспедицией завершается довоенный период научной деятельности Юрия Павловича. В течение девяти лет после окончания университета он ежегодно участвовал в крупных экспедициях, прошел большую школу полевой геоботаники, определился как серьезный ученый. Он охватил своими исследованиями огромную территорию от Хибин до Западной Сибири, от Большеземельской тундры до Северного Кавказа. Им была подготовлена кандидатская диссертация, но до войны он не успел ее защитить. Итоги исследований Ю.П.Юдина были высоко оценены Александром Петровичем Шенниковым, который подчеркивал, что Ю.П.Юдин зарекомендовал себя как геоботаник с широким научным кругозором, особенно много и плодотворно работающий по изучению природы и растительного покрова Севера.

Юрия Павловича мобилизовали на фронт в феврале 1942 г. Он нес солдатскую службу до окончания Великой Отечественной войны — в составе войск Карельского и Украинского фронтов, прошел с боями Румынию, Венгрию, Австрию, Чехословакию, был дважды ранен. Награжден боевыми медалями “За отвагу”, “За боевые заслуги”, “За взятие Вены”. Вернулся домой в ноябре 1945 г.

ОТКРЫВАЮТСЯ НОВЫЕ ГОРИЗОНТЫ ИССЛЕДОВАНИЙ

После демобилизации Ю.П.Юдин вновь приступил к научной работе — к своей любимой геоботанике. 1 января 1946 г. он был принят на работу в недавно созданную Научно-исследовательскую Базу АН СССР в Коми АССР в Сыктывкаре.

Выбор места работы был не случаен — по территории Коми республики до войны им пройдена не одна сотня километров, собран богатый материал по растительному покрову этого края, опубликован ряд статей. И хотя Юрий Павлович был не новичок в геоботанике, его имя уже было знакомо научной общественности, и все же он был принят в сектор геоботаники на должность младшего научного сотрудника, так

как лицам без ученой степени в Академии наук выше должность не предоставлялась. Правда, руководство Коми Базы Академии наук обратилось с ходатайством в Президиум АН СССР в порядке исключения разрешить принять известного геоботаника на должность старшего научного сотрудника, но оно было отклонено.

А Юрию Павловичу оставалось работать совсем немного, и он как будто это чувствовал. Он проявил огромную работоспособность, не пропустил ни одного экспедиционного периода. Сразу же включился в разработку двух больших тем: “Геоботаническая карта Коми АССР” м-ба 1:1000000 и “Растительность Коми АССР”, а несколько позднее приступил в составе авторского коллектива к подготовке монографии “Флора Коми АССР”. И параллельно работал над своей кандидатской диссертацией.

Юрий Павлович исследовал ряд труднодоступных и почти не освещенных ранее в литературе в геоботаническом отношении районы Коми республики: в 1946 г. — бассейны рек Щугор и Подчерем — западные предгорья Северного Урала, в 1947 г. — бассейн р.Цильмы в северо-западной части Коми АССР, в 1948 г. — бассейн р.Северной Кельтмы и



Темнохвойная тайга — любимый объект исследований Юрия Павловича.

Джеджим Парму в Усть-Куломском районе. Был бессменным начальником геоботанических полевых отрядов. Владея глубокими знаниями природы растительного покрова, он отдавал много энергии для обеспечения полного выполнения намеченной программы исследований, несмотря на значительные трудности в работе. На временных помощников в экспедициях денег не хватало, Юрию Павловичу зачастую приходилось работать одному, а помощниками он обеспечивал других сотрудников отряда. В одной из экспедиций на Печоре Юрий Павлович ушел из села в однодневный маршрут, увлекся работой и оказался за пределами границ топографической карты. Он вышел сам к Печоре лишь через 15 дней, совершенно изможденный, но довольный тем, что ему удалось собрать богатый материал. Отчеты экспедиций Ю.П.Юдина насыщены конкретными данными, отличаются обстоятельностью изложения и являются ценным вкладом в дело ботанического изучения территории Коми АССР. Только за 1946-1948 гг. обследованная им площадь составляла 47000 кв.км, пройдено около 3000 км рабочих маршрутов, сделано 540 геоботанических описаний, собрано 2100 гербарных экземпляров растений, составлено семь листов геоботанической карты масштаба 1:500000.

Кандидатскую диссертацию по теме "Темнохвойные леса Коми АССР" Юрий Павлович блестяще защитил 18 октября 1950 г. на Ученом совете Ботанического института АН СССР, где ему была присуждена ученая степень кандидата биологических наук. В должности старшего научного сотрудника он был утвержден решением Бюро совета филиалов АН СССР 18 декабря 1950 г. В диссертации были обобщены все доступные автору материалы по еловым, кедровым и пихтовым лесам Коми АССР, описаны все выделенные ассоциации темнохвойных лесов, установлены системы экофитоценологических рядов, смен и взаимоотношений между ассоциациями и их группами.

Юрий Павлович впервые провел систематизацию и описание основных типов еловых, пихтовых и кедровых лесов для всей территории Коми республики, выявил основные закономерности их развития. Практическое значение этой работы, помимо инвентаризации и систематизации темнохвойных лесов, заключается в том, что она выясняет направление сменяемости типов лесов и может служить материалом при выработке лесохозяйственных мероприятий для возобновления лесов на гарях и вырубках, предотвращения заболачивания.

За период работы в Коми филиале АН СССР Юрием Павловичем написано более 40 научных работ, составлена первая карта растительности Коми АССР м-ба 1:1000000. Кроме того, им был накоплен богатейший материал по теме "Определитель типов лесов Коми АССР". Он

решил эту работу готовить по зонам — им был написан “Определитель типов лесов южной части Коми АССР” (объемом более 10 печатных листов), но опубликовать уже не удалось. О высокой научной и практической ценности этого труда высказывался известный лесовод С.А. Дыренков, который настоятельно рекомендовал опубликовать его.

Основополагающими являются работы Юрия Павловича по геоботаническому районированию территории Коми республики. Характеризуя биоклиматическую широтную зональность, он впервые дал более дробное деление на подзоны и несколько изменил их границы. Таежная зона ранее подразделялась на южную, среднюю и северную подзоны. Юрий Павлович предложил в северотаежной подзоне выделить крайне-северную тайгу; лесотундру разделить на крайне-южную, южную и северную, первые две отнести к таежной зоне, а северную лесотундру к тундровой. Ученый дает столь же конкретную характеристику вертикальной поясности лесов и высотных пределов лесной растительности на Урале.

Будучи длительное время больным — он заболел туберкулезом, Юрий Павлович не прерывал своей работы над геоботаническими разделами монографии “Производительные силы Коми АССР”. Он был неофициальным редактором этого коллективного труда, исключительно требовательным к себе и к другим. Одновременно шла подготовительная работа к написанию “Флоры Коми АССР”, Юрий Павлович был ее идейным вдохновителем. При составлении плана работы над “Флорой...”, это был 1947 г., он намечал обработать 18 семейств (20% общего объема), 76 родов и 180 видов (папоротниковые, плауновые, кипарисовые, березовые). Лишь 20 лет спустя после кончины ее зачинателя вышла в свет “Флора северо-востока европейской части СССР” в 4-х томах.

Юрий Павлович ушел из жизни в расцвете творческого периода. Он обладал глубокими теоретическими знаниями и богатым фактическим материалом, поэтому совершенно закономерно, что вскоре после защиты кандидатской диссертации подал заявку на докторскую по теме “Реликтовая флора известняков Северо-Востока европейской части СССР”. Им были написаны основные разделы монографии по этой теме, но завершить ее он уже не смог. Доработала рукопись монографии и подготовила к печати Ариадна Николаевна Лащенко — крупный геоботаник, они вместе вели исследования по изучению растительного покрова Коми республики и оба являли собой пример преданности родной геоботанике, бескорыстного служения науке. Еще на начальных этапах своих работ на Севере Юрий Павлович обратил внимание на произрастание в различных районах Архангельской области и Коми АССР в ок-



Папоротник-многорядник копьевидный — “свидетель” третичного периода (полтора миллиона лет тому назад). Гербарий собран Ю.П.Юдиным и А.Н.Лашенковой 1 октября 1946 г., г.Тима-Из, Северный Урал.

ружении типичного для таежной зоны бореального флористического комплекса таких растений, присутствие которых на севере лесной зоны трудно объяснить, учитывая только современные условия. Это различные растения с арктическими, альпийскими, “степными” связями, как правило, приуроченные на Севере к местам выхода на дневную поверхность известьсодержащих горных пород и образующие на них весьма своеобразные сочетания. Исследованию этого реликтового флористического комплекса Ю.П.Юдин посвятил несколько лет своей короткой жизни.

В одной из последних статей “Некоторые реликтовые виды растений в Коми АССР” ученый делает попытку реконструкции истории флоры и растительности Европейского Северо-Востока косвенными методами, так как в то время на этой территории было слишком мало палеоботанических данных. В связи с колебаниями климатических условий в послеледниковое время изменялись и пути миграции растений. Юрий Павлович на основании анализов современного распространения видов и реликтовых флористических комплексов допускает возможность с определенной степенью вероятности характеризовать те или иные климатические фазы голоцена, смены типов растительности. Он приводит описания флористических комплексов из арктоальпийских и ксеротических видов, встречающихся ныне на береговых обрывах и осыпях известняков по многим рекам Коми республики в глубине таежной зоны. Эти материалы дали основания допустить существование здесь в прошлом двух климатических фаз: 1) холодной и влажной и 2) более сухой и теплой, реликтами флоры которых и являются эти растения.

С точки зрения ботанической географии, по мнению Юрия Павловича, особый интерес представляет многорядник копьевидный (*Polystichum lonchitis* Roth). Этот папоротник, несомненно, является реликтом и имеет весьма древний возраст, восходящий, возможно, к доледниковому периоду. Его ареал фрагментарен, разбросан по территории чуть ли не всей Голарктики как в районах бесспорно покрывавшихся ледниками, так и в местностях, не испытавших их влияния. Встречается многорядник почти исключительно в горах и притом очень редко, единичными экземплярами. Он был найден в Исландии, Скандинавии, Финляндии, Гренландии, в Хибинах, на Кавказе, в Забайкалье и в других местах. На Урале известен на горе Сабля, горе Сотчем-ель-Из на Илыче. В 1946 г. во время экспедиционных работ в бассейне р. Подчерем многорядник (щитовник) копьевидный был собран Ю.П.Юдиным и А.Н.Лашенковой на западном склоне горы Тима-Из (предгорья Северного Урала) на высоте около 650 м.

Юрий Павлович считал довольно вероятным предположение о непосредственном сохранении этого реликта на ныне занимаемой им территории с конца третичного периода. Сохранение многорядника внутри областей, несомненно, подвергавшихся оледенению, заставляет предполагать существование неоледеневавших островов (типа “нунатаков” или несколько больших по площади), на которых могли сохраняться не только отдельные растительные особи, но и биоценозы или их фрагменты. С этой точки зрения огромный интерес представляет нахождение этого папоротника в предгорьях Северного Урала, территория которого по



Обнажения известняков на р.Илыч (Северный Урал) — на известняках могут “ютиться” реликты голоцена.

наиболее распространенной концепции подвергалась двум оледенениям. Однако трудно предположить, что в течение двух ледниковых периодов неоледеневшими оставались одни и те же участки территории. Вероятность этого чрезвычайно незначительна. Поэтому Ю.П.Юдин заключает, что наличие непосредственного доледникового реликта говорит в пользу предположения об однократном оледенении Северного Приуралья между 62° и 65° с.ш.

Характерной чертой всех научных исследований Ю.П.Юдина являлось удачное сочетание высокого теоретического уровня и широкого географического кругозора с практическими запросами народного хозяйства. Лесное хозяйство и лесная промышленность, кормовая база животноводства, олени пастбища — вот основные направления, с которыми были увязаны теоретические положения и геоботанические выводы исследователя в его работах.

Юрий Павлович тщательно следил за литературой. Им написаны рецензии на крупные монографические работы, рецензии были опубликованы в Ботаническом журнале и в Известиях ВГО (см. NN 54, 56 в списке научных трудов). В коллективе Коми филиала АН СССР Юрий Павлович зачастую был в центре творческих дискуссий, особенно бурно обсуждались вопросы видообразования, палеоботаники, количества четвертичных оледенений и др.

Чл.-корр. АН СССР А.П.Шенников неоднократно отмечал эрудированность Ю.П.Юдина в понимании растительного мира, природы в целом. В отзыве на его творчество он писал: “Работы Ю.П.Юдина осве-

щают различные стороны истории и современного состояния и распределения флоры и растительности исследованных им регионов и представляют существенный вклад в геоботаническую и ботанико-географическую литературу, картографические работы важны для ботанической картографии, особенно много в этом направлении он сделал для Европейского Севера. При улучшении условий печатания необходимо опубликовать его обстоятельные и подробные отчеты”.

Юрием Павловичем написано 67 работ, из которых опубликовано 24. Примечательно, что почти все его публикации вышли в центральных изданиях — в Ботаническом журнале, в трудах Ботанического института АН СССР. Из 43 рукописных работ 38 — хранятся в рукописном фонде (научном архиве) Коми научного центра УрО РАН, пять рукописных работ — в научном архиве Ботанического института АН СССР. Несомненно, рукописные работы Юрия Павловича не устарели, они представляют собой ценнейший источник конкретных геоботанических описаний, заключений, ботанико-картографических документов, сделанных рукой опытного Мастера. Было бы целесообразным организовать публикацию, хотя бы части фондовых материалов Юрия Павловича.

Ю.П.Юдина не стало 2 сентября 1952 г. Коми филиал АН СССР потерял не только самоотверженного талантливую ученого, крупного знатока растительности Севера, но и чуткого и отзывчивого товарища, который своими знаниями и полезными советами помогал всем сотрудникам самых разнообразных специальностей, обращавшихся к его опыту.

Юрий Павлович был хорошим семьянином. В год его смерти старшему сыну Павлу было 20 лет, Ване — 13, дочери Елене 6 лет.

В нашем очерке всего две фотографии Юрия Павловича. Мы обратились к супруге Юрия Павловича к Евгении Ивановне с просьбой при-



Самый надежный транспорт.

слать несколько его фотографий. Но оказалось, что в доме, где они жили после выезда из Сыктывкара, случился пожар, и в их квартире многое сгорело, в том числе и семейные альбомы.

ВОСПОМИНАНИЯ О ЮРИИ ПАВЛОВИЧЕ

Евгения Ивановна Юдина, жена Юрия Павловича. Мы с Юрием Павловичем прожили 21 год в полном согласии и любви. Юрий Павлович в детские и юношеские годы жил с родителями в Любани Ленинградской области. Мои родители и я жили тоже в Любани, отец у меня был адвокатом, затем директором Любанской школы, в которой и учился Юрий Павлович вместе с моим братом Василием Ивановичем Михайловым. Мой отец всегда очень хорошо отзывался о Юрии, считал его одаренным молодым человеком. Я с ним познакомилась в Любани, и дружба наша длилась три года. Юрий Павлович закончив школу, поступил в университет на биологическое отделение. Мы с ним поженились и переехали в Ленинград. Жизнь была нелегка, вначале он получал маленькую стипендию, и я зарабатывала немного, позже у него стала повышенная стипендия. Началась война, и нас жизнь разъединила. Юрия Павловича взяли на фронт, а я осталась с двумя сыновьями (девять лет и два года) в Ленинграде и выдержала блокаду. 2 февраля 1942 г. нас эвакуировали в Ессентуки. Там жилось тяжело, и я решила уехать, мобилизовать себя на военный завод, который находился под Москвой, станция Галутвин. Вот там я и жила с двумя детьми до окончания войны. Туда и вернулся с войны Юрий Павлович. Затем он поехал в Москву в Академию наук, ему предложили место в Сыктывкаре. Муж согласился, он любил Север и говорил, что там лучше работать. В Ленинград не захотел возвращаться. Мы приехали в Сыктывкар. После войны раздетые, безо всего, но живые. Прожили мы в Сыктывкаре 10 лет, он защитил диссертацию, вроде наша жизнь стала налаживаться. Но у Юрия Павловича начался туберкулез. Возможно, это влияние тяжелой жизни в войну. Мы несколько лет боролись с этой болезнью, но в 1952 г. он скончался. Я осталась с тремя детьми (в Сыктывкаре родилась дочь Лена, с которой я сейчас живу). Сын старший закончил Ленинградский университет и его направили в Псковскую область учителем. Я была учителем музыки 19 лет.

Большую роль в нашей жизни сыграла Ариадна Николаевна Лазенкова. Она работала вместе с Юрием Павловичем, ездила в экспеди-

ции. После его смерти она всегда останавливалась у нас в Ленинграде. Светлая ей память.

В 1954 г. умер мой средний сын Ваня.

Спасибо Коми научному центру УрО Российской академии наук, что не забывают Юрия Павловича. Могила его осталась в Сыктывкаре, я уже туда не попаду, мне 86-ой год.

Павел Юрьевич Юдин, заведующий кафедрой истории Петербургского гос. университета, д.-р ист.н., проф. Мне исполнилось тринадцать лет, когда отец вернулся с Отечественной войны. Спустя десятилетия я четко вижу его подтянутого и строгого в гимнастерке с медалями на груди. Я с гордостью смотрел на него и торжественно мысленно давал мальчишескую клятву быть похожим на отца.

Надо отметить, что Юрий Павлович не искал в жизни проторенных дорог и выбрал работу в Коми филиале, тогда еще только образованном, которая, несмотря на трудности экспедиционной деятельности, полностью удовлетворяла его творческие интересы. Я пишу так со “знанием дела”, ибо работал вместе с отцом в одних экспедициях. Время тогда было трудное, послевоенное, не хватало буквально всего: продовольствия, средств передвижения и т.д., но отец, будучи руководителем группы, все успешно преодолевал. Уходя с ним в многодневные заходы по Приполярному Уралу, я копал разрезы, собирал и хранил гербарии, а вечером у таежного костра кашеварил. Я видел, каким блеском сверкали его глаза, когда он находил новое растение, определял что-то новое в природных ландшафтах. Он был ученым, умело сочетавшим практику и теорию в своей исследовательской работе. И я думаю, что его кандидатская диссертация “Темнохвойные леса Коми АССР” явилась закономерным итогом громадной экспериментаторской работы.

Я помню отца, склонившегося над рукописями за рабочим столом. Причем в этой позе он проводил все свое свободное время. Он, действительно, обладал громадной работоспособностью и остается только сожалеть, что преждевременный уход из жизни не позволил ему развернуться во “всю ширь” его творческой натуры.

Несмотря на серьезную загруженность, он находил время внимательно следить за общественной жизнью, знакомить меня с различными проблемами.

У Юрия Павловича было хобби: он неплохо писал стихи и пробовал свои силы в прозе. Мне запомнилась начатая им повесть, посвященная началу Отечественной войны.

Последние два года его жизни мы виделись реже: я учился в университете в Ленинграде и лишь на каникулы приезжал в Сыктывкар. Но всегда, когда мне было трудно, он поддерживал меня добрыми словами.

Заканчивая эти краткие воспоминания о своем отце, я могу сегодня на склоне своей жизни сказать, что прошел жизненный путь вместе с его образом. И, по-моему, его не подвел: защитил докторскую диссертацию, получил звание профессора, избран член-корреспондентом Международной Академии наук высшей школы, работаю заведующим кафедрой. Но, к сожалению (пишу это искренне), не пошел по стопам отца, а стал историком.

Елена Степановна Болотова, научный сотрудник Института биологии Коми НЦ УрО РАН, ветеран Института биологии. 45 лет тому назад ушел из жизни в расцвете творческих сил Юрий Павлович Юдин. Я познакомилась с ним, будучи студенткой, когда заходила к своей маме — геоботанику Коми филиала АН СССР В.М.Болотовой. Она сидела в одном кабинете с Юрием Павловичем, их столы стояли друг против друга у окна.

При первой встрече меня поразили его темно-карие, почти черные глаза, в которых горел внутренний огонь, светился ум, насмешливость и печаль. Юрий Павлович вернулся с фронта больным туберкулезом и болезнь постепенно уносила его силы. Время было послевоенное, полуголодное, в кабинете было холодно. Несмотря на все трудности, у геоботаников царил творческая атмосфера, составлялись планы работы, обсуждались результаты исследований, происходил обмен мнениями по научным проблемам.

Юрий Павлович пользовался заслуженным авторитетом, он был талантливым ученым, прошедшим хорошую научную школу в Ботаническом институте АН СССР. Он легко писал и быстро оформлял полученные научные данные. Юрий Павлович был поглощен работой, его ум непрерывно анализировал полученные материалы, он был полон идеями, теориями, которыми охотно делился с товарищами. Я помню его как интересного, эрудированного, остроумного собеседника. В экспедициях часто работал вместе с геоботаником Ариадной Николаевной Лашенковой, тогда она была еще начинающим геоботаником.

Однажды Юрий Павлович задержался в маршруте, путь ему преградила извилистая, петляющая река. Он не растерялся, подстрелил утку, зажарил ее на костре и тем самым спасся от голода. В конце концов он вернулся к месту стоянки, где Ариадна Николаевна переживала

его долгое отсутствие. Юрий Павлович многому научил Ариадну Николаевну, он был неофициальным ее руководителем, делился с ней знаниями, идеями.

Юрий Павлович был хорошим семьянином, любил своих детей, называя их самыми ласковыми словами, заложил в них интерес к знаниям, образованию.

После смерти Юрия Павловича Ариадна Николаевна приложила много усилий для опубликования ряда рукописных материалов своего руководителя. Она все время поддерживала дружеские отношения с женой и детьми Юрия Павловича.

Очень жаль, что Юрий Павлович рано ушел из жизни, не реализовав всех своих идей и больших творческих возможностей. Он был яркой личностью, вызывавшей уважение и симпатию.

ОСНОВНЫЕ ДАТЫ ЖИЗНИ И ДЕЯТЕЛЬНОСТИ ЮРИЯ ПАВЛОВИЧА ЮДИНА

- 1907, 21 декабря — родился в г. Полоцк, Витебской губернии (Белоруссия), в семье фельдшера.
- 1924, июнь — окончил среднюю школу в г. Любань Ленинградской области.
- 1925, сентябрь-1927, июнь — учеба в Ленинградском промышленно-экономическом техникуме.
- 1927, июль -
- 1929, август — работает в системе Октябрьской железной дороги.
- 1929, сентябрь-1933, август — учеба в Ленинградском государственном университете на биологическом факультете. Одновременно с 1931 г. работал научным сотрудником оленеводческого института в Ленинграде.
- 1932 — первые самостоятельные геоботанические исследования в бассейне р. Конды в составе Западно-Сибирской экспедиции под руководством академика В.Н. Сукачева.
- 1933-1936 — младший научный сотрудник Ботанического института АН СССР.
- 1934-1935 — начальник Печорской геоботанической экспедиции под общим руководством чл.-корр. АН СССР А.П. Шенникова.

- 1936-1937 — младший научный сотрудник Северной Базы АН СССР (г.Архангельск). Вел исследования сорно-полевой растительности в Вологодской и Архангельской областях.
- 1938-1939 — младший научный сотрудник Ботанического института АН СССР.
- 1938 — в составе экспедиции Ботанического института АН СССР исследовал бассейн верхнего течения р.Лабы и смежных горных водоразделов.
- 1939 — по заданию Ботанического института АН СССР участвовал в составлении геоботанической карты европейской части СССР.
- 1939 — младший научный сотрудник Таджикской Базы АН СССР.
- 1940-1941 — старший геоботаник в составе Большеземельской экспедиции Наркомзема РСФСР.
- 1942, февраль — призван в действующую армию. В составе войск Карельского и Украинского фронтов прошел с боями Румынию, Венгрию, Чехословакию. Дважды ранен. Награжден боевыми медалями “За отвагу”, “За боевые заслуги”, “За взятие Вены”.
- 1945, ноябрь — демобилизован из рядов Красной Армии.
- 1946, январь — принят на работу в Базу АН СССР в Коми АССР в сектор геоботаники младшим научным сотрудником.
- 1950, 18 октября — защитил кандидатскую диссертацию “Темнохвойные леса Коми АССР” на ученом совете Ботанического института АН СССР.
- 1950, декабрь — переведен на должность старшего научного сотрудника.
- 1952, 2 сентября — Юрий Павлович Юдин скончался. Похоронен в г.Сыктывкаре.

НАУЧНЫЕ ТРУДЫ Ю.П.ЮДИНА

1933

1. Растительность бассейна р.Конды (Западная Сибирь). — Рук.фонд Ботанич. ин-та РАН. — 180 с.

1934

2. Растительность Вымско-Вычегодской части области Коми. — Рук.-фонд Коми научн.центра УрО РАН. — Ф. N 1. — Оп.2. — Ед.хр.24. — 439 с.

1935

3. Геоботанический очерк Ижма-Печорского междуречья Коми АССР/ В соавт. с Н.В.Дылисом, А.И.Лесковым. — Рук.фонд Коми научн.-центра УрО РАН. — Ф. N 1. — Оп.2. — Ед.хр.27. — 180 с.
4. Отчеты геоботанических экспедиций, проведенных в Коми области в 1935 г./ В соавт. с Н.В.Дылисом, А.П.Шенниковым и другими сотрудниками Печорских геоботанических экспедиций Ботанического института АН СССР. — Рук.фонд Коми научн.центра УрО РАН. — Ф. N 1. — Оп.2. — Ед.хр.29. — 83 с.
5. Растительность восточной части Ижма-Печорского междуречья. — Рук.фонд Коми научн.центра УрО РАН. — Ф. N 1. — Оп.2. — Ед.хр.36а. — 13 с.
6. Флора известняков по р.Сойва. — Рук.фонд Коми научн.центра УрО РАН. — Ф. N 1. — Оп.2. — Ед.хр.35, 36. — 11 с.

1936

7. Предварительный отчет о полевых работах летом 1936 г. — Рук.-фонд Коми научн.центра УрО РАН. — Ф. N 1. — Оп.2. — Ед.хр. 43. — 55 с.
8. Сорная флора Северного края. — Рук.фонд Ботанич. ин-та АН СССР. — 250 с.

1937

9. Северная граница пихты и кедра в пределах Ижма-Печорского и Ижма-Вымского междуречий // Изв.Гос.Геогр.общ-ва. — Т.69. — Вып.1. — С.168-171.
10. Распространение кедра в Вымско-Вычегодской части области Коми (бассейн рек Вишеры и Весляны) // Ботан.журн. — Т.22. — N 2. — С.80.
11. Новое местонахождение *Cornus Succisa* Z. в лесной полосе европейской части СССР // Ботан.журн. — Т.22. — N 2. — С.130.
12. Сорно-полевые растения северных областей (Архангельская обл., средняя и восточная части Вологодской обл.) / В соавт. с Н.В.Дылисом, И.А.Перфильевым и другими сотрудниками Северной базы АН

СССР (Архангельск). — Рук.фонд Коми научн.центра УрО РАН. — Ф.№ 1. — Оп.2. — Ед.хр.45. — 642 с.

13. Материалы по сорно-полевой растительности южной части Северного края. — Рук.фонд Ботан.ин-та АН СССР. — 160 с.

1938

14. Распространение и характер произрастания липы в бассейне р.Конды // Тр. Ботан.ин-та АН СССР. Серия геоботаника. — Вып.4. — С.12.
15. Материалы к флоре Печорского края / В соавт. с А.И.Лесковым и Н.В.Дылисом // Ботан.журн. — Т.23. — № 2. — С.161-165.
16. Флора известняков по р.Сойве // Сб. “Материалы по истории развития флор Европейского Севера СССР”. — Архангельск.

1939

17. Рецензия на книгу: И.М.Иванов и Ф.И.Петров “Растительный и животный мир Архангельской и Вологодской областей” // Изв.Гос.Геогр.об-ва. — Т.7. — № 5. — 4 с.
18. К флоре бассейна р.Конды (Зап.Сибирь). — Рук.фонд Коми научн.центра УрО РАН. — Ф.№ 1. — Оп.2. — Ед.хр.79. — 4 с.
19. К типологии лишайниковых ельников / В соавт. с Н.В.Дылисом. — Рук.фонд Ботан. ин-та РАН. — 22 с.
20. Растительность бассейна верхнего течения р.Большой Лабы (Северо-Западный Кавказ). — Рук.фонд Ботан. ин-та РАН. — 275 с.

1940

21. О нахождении *Gypsophila uralensis* Zess. на Тимане. — Рук.фонд Коми научн.центра УрО РАН. — Ф.№ 1. — Оп.2. — Ед.хр. 83. — 3 с.
22. Растительность хребта Баба-Таг и левобережья нижнего течения р.Кафиринган. — Рук. фонд Ботан. ин-та РАН. — 248 с.

1946

23. О нахождении *Gypsophila uralensis* Zess. на Тимане // Ботан.журн. — Т.31. — № 6. — 2 с.
24. К характеристике предтундровой подзоны тайги на Северо-Востоке европейской части СССР. — Рук.фонд Коми научн.центра УрО РАН. — Ф. № 1. — Оп.2. — Ед.хр.180, 181. — 13 с.
25. К флоре Западно-Сибирской низменности. — Рук.фонд Ботан. ин-та РАН. — 4 с.

26. Очерк растительности бассейнов рек Щугор и Подчерем (Северный Урал). — Рук.фонд Коми научн.центра УрО РАН. — Ф.№ 1. — Оп.2. — Ед.хр. 182. — 35 с.
27. Растительность бассейна рек Щугор, Подчерем и Югыд Вуктыл/ В соавт. с А.Н.Лашенковой. — Рук.фонд Коми научн.центра УрО РАН. — Ф.№ 1. — Оп.2. — Ед.хр.183, 184. — 355 с.

1947

28. Геоботаническое районирование СССР // Тр.Комиссии по естественно-историческому районированию СССР. — Т.II. — Вып.2.
29. Заметка о *Polystichum lonchitis* Rotta на Северном Урале. — Рук. фонд Коми научн.центра УрО РАН. — Ф.№ 1. — Оп.2. — Ед.хр.212. — 136 с.
30. Материалы по флоре Печорского края / В соавт. с А.Н.Лашенковой. — Рук.фонд Коми научн.центра УрО РАН. — Ф.№ 1. — Оп.2. — Ед.хр. 194. — 19 с.
31. О возможности нахождения ледников на Тел-Поз-Изе (Северный Урал). — Рук.фонд Коми научн.центра УрО РАН. — Ф.№ 1. — Оп.2. — Ед.хр.212. — 140 с.
32. Очерк растительности бассейнов рек Щугор и Подчерем (Северный Урал). — Рук.фонд Коми научн.центра УрО РАН. — Ф.№ 1. — Оп.2. — Ед.хр.212. — Листы 137-140. — 159 с.
33. Предварительный отчет об экспедиционных работах, проведенных летом 1947 г. в бассейне р.Цильма Усть-Цилемского района Коми АССР по теме “Обзорная геоботаническая карта Коми АССР в м-бе 1:500000”/ В соавт. с А.Н.Лашенковой. — Рук.фонд Коми научн. центра УрО РАН. — Ф.№ 1. — Оп.2. — Ед.хр.195. — 19 с.
34. Распространение лиственницы между Печорой и Уралом. — Рук. фонд Коми научн.центра УрО РАН. — Ф.№ 1. — Оп.2. — Ед.хр.197. — 11 с.
35. Растительность бассейна р.Цильмы. В соавт. с А.Н.Лашенковой. — Рук.фонд Коми научн. центра УрО РАН. — Ф. № 1. — Оп.2. — Ед.хр. 198, 199. — 287 с.
36. Реликтовая флора известняков и значение ее для истории флоры и растительности лесного Северо-Востока европейской части СССР. — Рук.фонд Коми научн.центра УрО РАН. — Ф.№ 1. — Оп.2. — Ед.хр. 200, 201. — 56 с.
37. Флора известняков по рекам Щугор, Подчерем и Югыд Вуктыл на Северном Урале. — Рук.фонд Коми научн.центра УрО РАН. — Ф.№ 1. — Оп.2. — Ед.хр.212. — 133 с.

38. *Nardus stricta* Z. на Северном Урале. — Рук.фонд Коми научн.центра УрО РАН. — Ф.Н 1. — Оп.2. — Ед.хр.212. — С.125-127.
39. Обзор работы сектора геоботаники Базы АН СССР в Коми АССР за 1946-1948 гг. — Рук.фонд Коми научн.центра УрО РАН. — Ф.Н 1. — Оп.2. — Ед.хр.212. — 160 с.
40. Информационный отчет о полевой работе Верхне-Вычегодского геоботанического отряда. — Рук.фонд Коми научн.центра УрО РАН. — Ф.Н 1. — Оп.2. — Ед.хр.211. — 4 с.

1948

41. Растительность бассейна р.Северной Кельтмы и Джеджим Пармы/ В соавт. с А.Н.Лашенковой. — Рук. фонд Коми научн. центра УрО РАН. — Ф.Н 1. — Оп.2. — Ед.хр.213, 214. — 250 с.

1950

42. Очерк растительности бассейнов рек Щугор и Подчерем (Северный Урал) // Ботан.журн. — Т.35. — N 5.
43. Темнохвойные леса Коми АССР (геоботаническое описание): Автореферат дисс. на соиск. уч.степ. канд.биол.наук. — Ленинград. — С. 11.
44. Геоботаническое районирование Коми АССР. — Рук.фонд Коми научн. центра УрО РАН. — Ф.Н 1. — Оп.2. — Ед.хр.230. — 39 с.
45. Горные тундры Урала. — Рук.фонд Коми научн.центра УрО РАН. — Ф.Н 1. — Оп.2. — Ед.хр.231. — 164 с.
46. Лиственничные и сосновые леса Коми АССР / В соавт. с А.Н.Лашенковой. — Рук.фонд Коми научн.центра УрО РАН. — Ф.Н 1. — Оп.2. — Ед.хр.232. — 257 с.
47. Объяснительная записка к геоботанической карте Коми АССР в м-бе 1:1000000. — Рук.фонд Коми научн.центра УрО РАН. — Ф.Н 1. — Оп.2. — Ед.хр. 233, 234. — 29 с.
48. Объяснительная записка к картосхеме геоботанического районирования Коми АССР в м-бе 1:1000000. — Рук.фонд Коми научн.центра УрО РАН. — Ф.Н 1. — Оп.2. — Ед.хр.235, 236. — 70 с.
49. Объяснительная записка к карте геоботанических районов европейской части СССР в м-бе 1:2500000. — Рук.фонд Коми научн.центра УрО РАН. — Ф.Н 1. — Оп.2. — Ед.хр.238. — 21 с.
50. Темнохвойные леса Коми АССР (геоботаническое описание). — Рук. фонд Коми научн.центра УрО РАН. — Ф.Н 1. — Оп.2. — Ед.хр.237. — 284 с.

51. Материалы к характеристике жизни и деятельности А.В.Журавского / В соавт. с А.Н.Лашенковой. — Рук.фонд Коми научн.центра УрО РАН. — Ф.№ 1. — Оп.2. — Ед.хр.227.

1951

52. Карта растительности Коми АССР. Масштаб 1:1000000. Госгеолтехиздат Министерства геологии и охраны недр СССР.
53. О возможности нахождения ледников на Тел-Поз-Изе (Северный Урал) // Журн. "Природа". — № 2. — С.63-64.
54. Рецензия на книгу: Н.В.Павлов "Ботаническая география СССР"; 1948 г. // Ботан.журн. — Т.36. — № 2. — С.201-206.
55. Вертикальная зональность и верхняя граница леса в горах Щугорского Урала // Изв. Коми филиала Всесоюз.геогр.общ-ва. — Вып.1. — С.5-16.
56. Рецензия на книгу: Д.Х.Кемпбелл "Ботанические ландшафты земного шара", 1948 // Изв. Коми филиала Всесоюз.геогр.общ-ва. — Вып.1. — С.94-97.
57. Растительность. Производительные силы Коми АССР. — Т.III, ч.1 / В соавт. с В.М.Болотовой, Я.Я.Гетмановым и др. — Рук.фонд Коми научн. центра УрО РАН. — Ф. № 1. — Оп.2. — Ед.хр.239, 240. — 488 с.
58. Определитель типов лесов южной части Коми АССР. — Рук.фонд Коми научн.центра УрО РАН. — Ф.№ 1. — Оп.2. — Ед.хр.263. — 232 с.

1952

59. Леса Сыктывдинского лесхоза, их промышленное освоение и возобновление. Ч.1 (Зеленецкое, Палевицкое, Шиладорское лесничество Палевицкого леспромхоза). Научный отчет за 1951-1952 гг. / В соавт. с А.И.Барановым, Л.А.Братцевым, Г.О.Голято, А.С.Дмитриевым, Я.Я.Гетмановым, Д.С.Тон, А.А.Дедовым, А.Н.Модяновым, Н.А.Лазаревым, А.Н.Лашенковой, В.А.Поповым, В.В.Турьевой, Е.И.Поповым, Ф.В.Шахрай. — Рук.фонд Коми научн.центра УрО РАН. — Ф.№ 1. — Оп.2. — Ед.хр.118. — 532 с.

1954

60. Некоторые реликтовые виды растений в Коми АССР // Изв.Коми филиала Всесоюз.геогр.общ-ва. — Вып.2. — С.28-32.
61. Растительность // Производительные силы Коми АССР. Т.III. Ч.1: Растительный мир. — М.: АН СССР. — С.16-42.
62. Темнохвойные леса // Там же. — С.42-126.

63. Лиственничные леса // Там же. — С.157-186.
64. Березовые леса: горные // Там же. — С.207-219.
65. Тундры: горные // Там же. — С.277-323.
66. Геоботаническое районирование // Там же. — С.323-360.
67. Реликтовая флора известняков Северо-Востока европейской части СССР // Материалы по истории флоры и растительности СССР. — Вып.IV. — С.492-571.

ЛИТЕРАТУРА О Ю.П.ЮДИНЕ

Группа товарищей. Ю.П.Юдин // Тр.Коми филиала АН СССР, 1953. — N 1. — С.125-126.

М.Э. Кирпичников. Ю.П. Юдин // Ботан. журн.-1953. — № 2. — С. 296-299.

ОГЛАВЛЕНИЕ

Неутомимое стремление познать “белые пятна” растительного мира	3
Открываются новые горизонты исследований	5
Воспоминания о Юрии Павловиче	13
Основные даты жизни и деятельности Юрия Павловича Юдина	16
Научные труды Ю.П.Юдина	17
Литература о Ю.П.Юдине	23

Ия Васильевна Забоева

ЮРИЙ ПАВЛОВИЧ ЮДИН

(страницы биографии геоботаника —
одного из основоположников исследований растительности
Республики Коми)

Редактор Т.В.Цветкова
Оригинал-макет Сердитов Н.П.

Лицензия N 0015 от 27.12.93 г.

Компьютерный набор. Подписано в печать 15.12.97. Формат 60x90 /16.
Бум. типографская N 1. Печать офсетная. Уч.-изд.л. 1. Усл.-печ.л. 1,5.
Тираж 150. Заказ N 158.

Участок оперативной полиграфии Коми научного центра УрО РАН.
167610, г.Сыктывкар, ул.Первомайская, 48