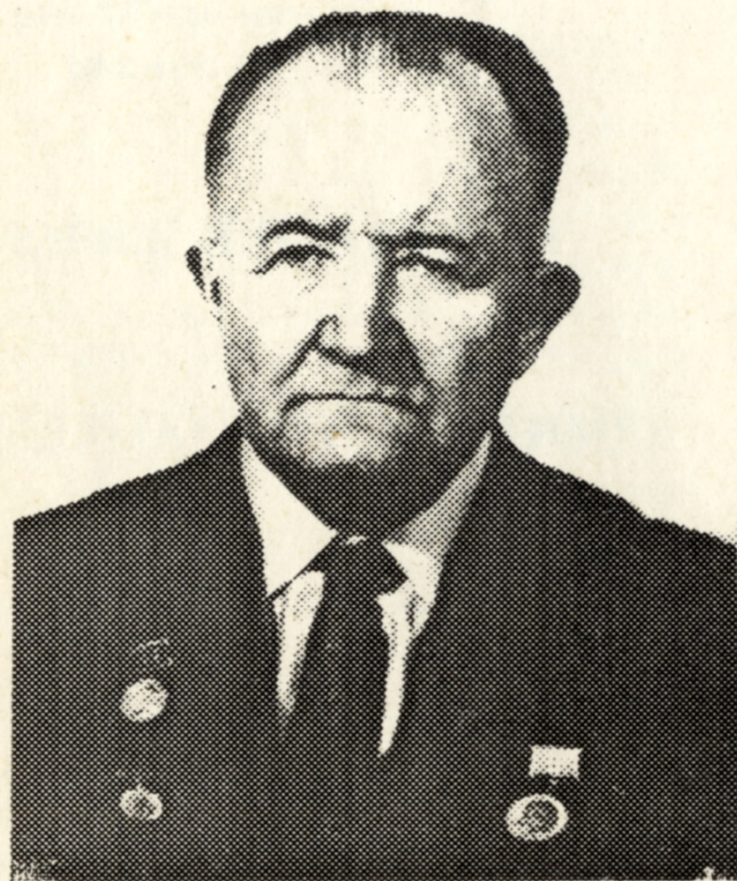


РОССИЙСКАЯ  
АКАДЕМИЯ НАУК  
УРАЛЬСКОЕ  
ОТДЕЛЕНИЕ  
КОМИ  
НАУЧНЫЙ ЦЕНТР



ЛЮДИ  
НАУКИ

ИСМАИЛ СЫДДЫКОВИЧ  
ХАНТИМЕР

СЫКТЫВКАР 1996



**Российская академия наук  
Уральское отделение  
Коми научный центр**

**Серия “Люди науки”  
Выпуск 15**

**Н.С. Котелина, И.Б. Арчегова**

**ИСМАИЛ СЫДДЫКОВИЧ ХАНТИМЕР**

**СЫКТЫВКАР 1996**

**Н.С. Котелина, И.Б. Арчегова. *Исмаил Сыддыкович Хантимер*** (Очерк научной деятельности). — Сыктывкар, 1996. — **36** с. (Коми научный центр УрО Российской академии наук. Серия “Люди науки”. — Вып. 15).

Работа посвящена Исмаилу Сыддыковичу Хантимеру, крупному исследователю Севера, энтузиасту, восхищавшему окружающих силой ума и духа человеческого. Эти качества позволили преодолеть серьезные трудности на жизненном пути, сформироваться как ученому. Главной темой его научных исследований было развитие кормопроизводства в Республике Коми. Им был разработан для районов Крайнего Севера республики эффективный прием сельскохозяйственного использования земель тундры — “залужение”, создавший базу перспективного развития молочного животноводства на Крайнем Севере. С именем И.С. Хантимера связано развитие тундроведения как раздела геоботаники.

**Ответственный редактор выпуска**

к.б.н. *А.И. Таскаев*

**Редакционная коллегия серии**

*Н.И. Тимонин* (отв. редактор),  
*И.В. Забоева, В.П. Подоплелов, М.В. Фишман*

© Н.С. Котелина, И.Б. Арчегова, 1996

© Коми научный центр УрО Российской АН, 1996

## ВВЕДЕНИЕ

Исмаил Сыддыкович Хантимер — известный ученый, большой энтузиаст своего дела и незаурядная личность. Это был человек беспредельно преданный делу, а также людям. Его делом была наука, его целью жизненным кредо — служение людям. Он был одарен аналитическим складом ума, цепкой памятью, богатым запасом душевных сил. Как человек духовно богатый, он щедро делился своими знаниями, научными идеями. Общение с ним было всегда интересным, хотя и не всегда легким. Его восточная натура прорывалась на фоне европейской образованности. Он мог заблуждаться, но переступая через заблуждения, шел вперед. Всегда был искренним и порядочным, не всегда удобным для официоза. Трудный для семейного уюта он прожил со своей супругой более 50 лет. Она его поняла, и всю жизнь была его опорой. Не каждой женщине в более благополучных условиях удастся такое осознанное самопожертвование. Они вырастили троих детей, достойных граждан. Исмаил Сыддыкович почти всю жизнь проработал в Республике Коми. За полвека, отданных изучению Севера, ученый исколесил всю республику, поэтому хорошо знал ее природу, сельское хозяйство; его восхищало трудолюбие коренного населения Коми, о котором он всегда уважительно говорил, для его нужд работал. Научные исследования Исмаила Сыддыковича дополнили теоретические основы луговедения, в котором северный регион был недостаточно представлен. Им и его группой разработан специфический для Крайнего Севера (тундра) метод залужения, т.е. создания многолетних продуктивных сеяных лугов. Начатые исследования продолжены его единомышленниками и учениками.

Метод залужения принят как базовый прием в процессе биорекультивации на Севере. Теоретические исследования и практические работы продолжают развиваться следующим поколением исследователей в комплексе, обогащая науку и расширяя возможности рационального природопользования на обширных северных территориях России. Не забудем, что пре-



емственность — необходимое условие плодотворного развития науки.

Настоящий очерк, как надеются авторы, поможет созданию истории развития биологической науки в одном из крупных регионов европейского Севера России — Республике Коми.

## НЕОДОЛИМАЯ ЖАЖДА ЗНАНИЙ

И.С. Хантимер родился 5 февраля (24 января ст. ст.) 1898 г. в с. Сафаровка Дергачевского района Саратовской области в крестьянской семье. Начальное и среднее образование получил в татарской школе, где обучался до 1913 г. В 1914 г. шестнадцатилетним юношей начал работать учителем в начальной школе сначала в дер. Ташкич, затем у себя на родине в с. Сафаровка. Гражданская война и последовавшие за нею революционные события повлияли на семью Исмаила Сыддыковича. В 1917 г. — он рядовой русской армии. Только в 1920 г. смог продолжить образование, к чему стремился еще учительствуя. В 1920 г. он поступил в Астраханский университет, а после его закрытия на агрономический факультет Тимирязевской (Петровской) сельскохозяйственной академии. Его учителями были крупные ученые В.Р. Вильямс, Д.И. Прянишников, А.Н. Фортунатов.

Исмаил Сыддыкович упорно изучает русский язык, прочитывает со словарем первое крупное произведение — “Войну и мир” Л.Н. Толстого. Живя в Москве, он жадно впитывал русскую культуру. Бурная в то время ломка старого строя и построение нового увлекали его. Исмаил Сыддыкович бывал и на собраниях футуристов, восторгался стихами В.В. Маяковского, слушал его выступления, впоследствии вспоминал как прекрасно Маяковский читал свои стихи сам... Однажды летом он совершил путешествие в Крым, был у известного поэта М. Волошина, беседовал с ним и получил на память небольшую акварель (он с сожалением вспоминал, что эту памятную вещь у него отобрали при обыске и аресте). Бывал

он и на политических собраниях, где обсуждались национальные проблемы народов России. Его — татарина — это, конечно, интересовало и не могло оставить равнодушным.

Приходилось думать о заработках. Отчасти таким подспорьем были областные (Казань) курсы по переподготовке учителей-татар, где в летние месяцы Исмаил Сыддыкович вел занятия по сельскому хозяйству. Преподавал естествознание на московских татаро-башкирских рабочих курсах.

После окончания Тимирязевской сельскохозяйственной академии в 1926 г. И.С. Хантимер по приглашению Наркомпроса Татарской АССР стал заведовать учебной частью Казанского сельскохозяйственного техникума и преподавать в садово-огородном техникуме ботанику и химию, а в летние месяцы продолжал читать лекции по сельскому хозяйству на республиканских курсах по переподготовке учителей.

В 1929 г. Исмаила Сыддыковича арестовывают и заключают в Бутырскую тюрьму по обвинению в участии в националистической организации М. Галямова. В Бутырке он стал изучать иностранные языки — английский, немецкий. К этому его отчасти побудило пребывание в одной камере с немецким товарищем. Исмаил Сыддыкович был осужден на три года с отбыванием наказания в концлагере. Теперь мы знаем, что те годы были началом широкомасштабных репрессий печально-знаменитого 1937 г. Всю жизнь Исмаил Сыддыкович не забывал этот страшный период. Реабилитировали его только в 1990 г. за несколько месяцев до смерти.

Из тюрьмы Исмаила Сыддыковича направили в лагерь вначале в г.Кемь, затем на Соловки. На Соловках ему повезло, он стал преподавать в школе для вольнонаемного состава и заведовал ботаническим кабинетом Соловецкого общества краеведов (СОК). Еще в лагере в г.Кемь Исмаил Сыддыкович познакомился со своей будущей женой Леонтиной Артуровной, которая вместе с приемной матерью В.А. Балыц была выслана из Ленинграда. Вера Александровна Балыц была ученым-почвоведом, директором музея почвоведения в Ленинграде. В дальнейшем Исмаил Сыддыкович многому учился у Веры



Александровны, она помогала ему в научной работе. Возможно, общение с нею сформировало представление о необходимости широких комплексных исследований, объединяющих ботаников, почвоведов, зоологов, микробиологов. Такие комплексные исследования были организованы им много лет позже в тундре; результатом их стали многочисленные публикации коллектива единомышленников.



В начале семейной жизни.

Слева направо: В.А. Бальц, И.С. Хаптимер, Л.А. Хаптимер (1934 г.).

Замечательной, красивой, артистически одаренной женщиной была Леонтина Артуровна. Училась она в Ленинградском хореографическом училище, но из-за начавшихся репрессий стала одной из ее многочисленных жертв. Несомненно, Исмаил Сыддыкович испытал ее благотворное влияние.



В день 50-летия совместной жизни.  
В центре — И.С. Хантимер, слева жена Леоптина Артуровна, сын  
Рустем, дочь Элеонора, справа от отца дочь Изольда.

## СТАНОВЛЕНИЕ УЧЕНОГО

После отбытия срока заключения в 1932 г. И.С. Хантимер прибыл в Архангельск. Устроился на работу геоботаником в Госземтрест, в дальнейшем — отдел землеустройства Севкрайзу. В Архангельске он встретился с крупнейшим флористом и ботанико-географом А.И. Толмачевым и известным ботаником, знатоком Севера И.А. Перфильевым, которые оказали на Исмаила Сыддыковича большое влияние в выборе направления деятельности. Они сумели привить вкус к квалифицированным ботаническим исследованиям, систематике растений. О И.А. Перфильеве Исмаил Сыддыкович сохранил благодарные воспоминания на всю жизнь, а с А.И. Толмачевым его до конца дней связывала научная работа. В 1936 г. И.С. Хантимера приглашают на работу в Северную базу Академии наук СССР.



В 1935 г. Северной базой Академии наук СССР было начато планомерное изучение сорно-полевой растительности Северной области, в границах 1936-1937 гг., включавшей Архангельскую, среднюю и восточную части Вологодской областей. В этой работе принимал участие и И.С. Хантимер. Характер и состав сорно-полевой растительности Севера были почти совершенно не изучены, поэтому правильная постановка борьбы с сорняками была весьма затруднительной. Вместе с тем, к этому времени произошло объединение земель небольших колхозов, созданы МТС, все надежды на быстрый подъем сельского хозяйства связывались с социалистической системой планирования экономики СССР. В агротехнических мероприятиях очень важная роль отводилась уничтожению сорняков.

В 1937 г. материалы трехлетних исследований (1935-1937) по этой теме было решено опубликовать в виде монографии. В соответствии с духом времени монография "Сорно-полевые растения северных областей", редактором которой был А.И. Толмачев, посвящалась 20-летию Октябрьской революции. В труде приводится обзор засоренности полей Северной области. В среднем по всем посевам она характеризовалась 20-25%, а во многих районах поднималась до 30%. В работе определяются и причины высокой засоренности полей: занос с посевным материалом, отсутствие правильных севооборотов, плохая обработка почвы, неправильно подготовленный навоз. Рекомендовались меры борьбы с засоренностью, опирающиеся в основном на правильную агротехнику, при этом очень осторожно было рассмотрено применение химических средств борьбы с сорняками.

Основная часть монографии посвящена способам определения и краткому описанию морфологии, биологии развития сорняков, их распространению. Всего описано 344 вида растений, засоряющих посевы в Архангельской и Вологодской областях. Этот огромный труд коллектива ботаников, объемом 642 м.п.л., к сожалению, не опубликован, хранится в архиве Коми научного центра.

В 1939 г. И.С. Хантимер руководил обследованием и кар-

тированием пойменных северодвинских лугов в районе с.Холмогоры. Тут произошла случайная встреча Исмаила Сыддыковича с известным ученым Р.А. Еленевским, изучавшим строение пойм северных рек. Исследователь высоко оценил геоботаническую карту, составленную И.С. Хантимером. Так началась научная деятельность Исмаила Сыддыковича в области геоботаники, которой он в дальнейшем посвятил всю свою жизнь. Много лет спустя, одна из авторов этого очерка, И.Б. Арчегова, вспоминала, что начиная свою работу в качестве молодого специалиста-почвовед, составляла почвенную карту пойменных лугов в районе с.Холмогоры. В этой работе чрезвычайно полезной основой послужили геоботанические карты, составленные И.С. Хантимером. Тогда, в начале 50-х гг., произошло ее заочное знакомство с Исмаилом Сыддыковичем, которое спустя семь лет перешло в прочное научное содружество, продолжавшееся вплоть до его кончины.

С конца 1939 г. и до начала 1941 г. И.С. Хантимер работал в Большеземельской экспедиции Наркомзема РСФСР.

Его манят необъятные просторы Севера. Ему своими глазами хочется увидеть тундру, о которой он знает пока только из книг. Такая возможность вскоре предоставилась — И.С. Хантимеру предложили поработать геоботаником в составе Большеземельской экспедиции Наркомзема Российской Федерации. Тогда, в 1939 и 1940 гг., проводились большие работы, связанные с изучением растительности европейского Севера и устройством оленеводческих хозяйств. Исследованиями охватывалась северная часть территории Коми АССР.

На оленьих упряжках, пепком, на лодке он не раз пересекал тундру вдоль и поперек. Бывали трудные моменты, не раз рисковал жизнью. Приходилось вброд переходить реки, сутками лежать в снежных сугробах в ожидании, пока утихнет пурга. Его поражала красота северного сияния, “звенящая” тишина, нарушаемая лишь криками погонщиков оленей да своеобразным звуком хоря. Работа была выполнена полностью, отчеты переданы заказчику и получена хорошая оценка. Уже тогда И.С. Хантимер, размышляя над полученными результа-



тами, задумывается об огромных потенциальных возможностях биологических ресурсов тундры, об их более полном сельскохозяйственном освоении.

После возвращения из Большеземельской экспедиции И.С. Хантимер был вновь зачислен в штат Северной базы АН СССР и.о. старшего научного сотрудника, затем зав. сектором растительных ресурсов. В 1941 г. база АН СССР была переведена в Сыктывкар. Приехал в Коми АССР и И.С. Хантимер. В связи с начавшейся Великой Отечественной войной перед геоботаниками встала задача изучения природных ресурсов Севера, а также были начаты геоботанические исследования с целью составления геоботанической карты вдоль строящейся Северо-Печорской железной дороги, одновременно выявлялись сельскохозяйственные фонды вдоль трассы будущей дороги, для организации совхозов и подсобных хозяйств. Вместе с тем продолжает Исмаил Сыддыкович исследования и сорно-полевой растительности, а также занимается вопросами семеноводства многолетних растений и биологией кормовых трав в посевах.

В годы войны вышло из печати несколько его статей по вопросам кормопроизводства, рекомендации по улучшению лугов и пастбищ. По результатам изучения многолетних трав в естественных условиях и в культуре И.С. Хантимером написана работа "Семеноводство многолетних кормовых трав в Коми АССР" (1951), не утратившая значение и в настоящее время. В ней дана краткая характеристика местных многолетних кормовых растений (злаков, бобовых), уделено внимание районированию, организации и агротехнике семеноводства трав. Ученый исходил из того положения, что травосеяние в республике может успешно развиваться лишь на основе широкого производства собственных семян на местах, в первую очередь, семян тех многолетних кормовых трав, которые уже проверены в культуре. Из бобовых трав автор особое внимание уделял клеверам. И.С. Хантимер в своих статьях неизменно отстаивал необходимость быстрее внедрения в производство дикорастущих клеверов, в том числе и печорского клевера.

Тогда очень большое значение придавалось бобовым в повышении плодородия почв, в улучшении питательной ценности луговых трав. Поэтому вопрос семеноводства клевера был весьма актуален. Возникла дискуссия о том, можно ли печорский клевер считать сортом или это лишь экотип.

И.С. Хантимер считал, что выведение сорта — сложная селекционная работа, основу которой составляет генетический подход, а в те годы генетика была официально заклеямена как вредная, “буржуазная” наука. Требовались быстрые практические решения для получения хозяйственных результатов. Поэтому автор книги “Семеноводство многолетних кормовых трав в Коми АССР” оказался объектом дискуссии, организованной в рамках Коми филиала АН СССР. Исмаил Сыддыкович тогда, в 50-е годы, был обвинен в “морганизме”, в написании антинаучной и вредной книги и во “враждебном отношении к печорскому клеверу”<sup>1</sup>.

## **ЖИЗНЬ, ОТДАННАЯ НАУКЕ**

### **Луг — богатство земли северной**

Исследования по луговедению и луговодству в Коми республике стали основной темой работы И.С. Хантимера с начала 50-х гг.

Исмаил Сыддыкович много времени уделял выступлениям перед работниками сельского хозяйства, часто писал статьи в республиканскую газету, стараясь привлечь внимание руководства республики к практическим вопросам луговодства.

В своих выступлениях перед специалистами сельского хозяйства ученый любил говорить: “С давних пор северные луга славятся обилием кормов и отличным их качеством. Академик Н. Озерецковский 200 лет тому назад отметил исключительный вкус коровьего масла на Печоре и возможность там производства сыров не хуже голландских. В начале теку-

<sup>1</sup> См. Личное дело И.С. Хантимера (Рук. фойды Коми науч. центра УрО РАН. Ф. I, оп. 19, ед. хр. 622).

щего столетия А. Журавский утверждал, что “Север России — естественная географическая арена луговодства, скотоводства и маслоделия”. Опыт, накопленный Исмаилом Сыдыковичем, давал ему возможность подтвердить справедливость этого положения. И.С. Хантимер в своих статьях, выступлениях утверждал, что путем эффективного использования северных земель, с целью получения кормов, животноводство способно обеспечить молочными продуктами и мясом не только население Северо-Востока европейской части СССР, но и вывоз этих продуктов за его пределы. На суровом севере России луговодство является единственным эффективным способом производства корма, гарантирующим устойчивый ритм его поступления в животноводческие хозяйства.



**Отчет И.С. Хантимера руководству совхоза “Центральный”.**

Сами географические условия обеспечивают высокое диетическое качество продукции животных, содержащихся на



луговом корме. Это качество формируется под воздействием длинного светового дня в короткий летний период.

С 1949 г. И.С. Хантимер начал исследования по кормовой базе животноводства в южных районах Коми АССР. Через несколько лет эти материалы он обобщил в виде рукописи, которую намечал представить как кандидатскую диссертацию. В работе дана краткая характеристика кормовой базы в дореволюционный период. Основная часть рукописи посвящена порайонной характеристике кормовых угодий Коми республики в основном по состоянию на конец 40-х годов (1948-1949). Им разработана классификация, приведена качественная характеристика кормовых угодий и их типологический состав, даны рекомендации по рациональному использованию и улучшению сенокосов и пастбищ. К сожалению, эта работа так и осталась в рукописи (130 м.п.л.) и находится в личном фонде И.С. Хантимера, хранящемся в научном архиве Коми НЦ УрО РАН. Надо сказать, что к публикации научных результатов, как и к оформлению диссертации Исмаил Сыддыкович относился как к делу второстепенному, важнейшим считая непосредственную передачу своих материалов в хозяйства. Этот "перекос" ему так и не удалось исправить до конца жизни, хотя диссертацию он все же защитил под нажимом друзей и коллег.

В ряде колхозов по рр. Летке, Лузе, Вычегде, Исмаил Сыддыкович проводил тщательное геоботаническое описание лугов с выделением отдельных контуров, для которых даны рекомендации по улучшению угодий, правильному использованию, возможностям расширения и т.д. Эти рекомендации передавались как непосредственно в колхозы, так и в Министерство сельского хозяйства Коми республики.

В эти же годы И.С. Хантимером на лугах рр. Летки и Лузы были заложены первые стационарные опыты по испытанию различных методов по улучшению пойменных лугов.

В 1953 г. одна из авторов этого очерка, Н.С. Котелина, совместно с И.С. Хантимером участвовала в составлении геоботанической карты колхоза им. Калинина (ныне отделение

совхоза “Палевицкий”). На следующий год сию под руководством И.С. Хантимера и при участии почвовед С.В. Беляева были заложены на этих лугах опыты с минеральными и органическими удобрениями, наблюдения за которыми велись более 10 лет. В дальнейшем опыты по улучшению лугов были проведены во всех подзонах Коми республики вплоть до тундры (Печора, Уса, Воркута). Итоги практических результатов и рекомендации по улучшению лугов опубликованы в брошюре “Наука — народному хозяйству” (1970). В этой работе обобщены многолетние исследования на лугах Коми республики. Даны научно-обоснованные рекомендации по видам, дозам, сочетаниям удобрений, срокам их внесения, в зависимости от состава травостоя, продуктивности и местоположения луга.

В 1952-1956 гг. Коми филиал АН СССР проводил комплексное изучение кормовой базы животноводства в трех южных районах республики: Сыктывдинском, Прилузском и Летском. Работы велись экспедиционным и стационарным методами. Исследованиями по естественным кормовым угодьям и кормодобыванию руководили В.М. Болотова (1952 г.) и И.С. Хантимер (1953-1956 гг.). Результаты комплексных исследований были обобщены в виде монографии объемом 295 м.п.л. под ред. д.б.н., проф. П.Ф. Рокицкого. В работе была предпринята первая попытка на основе выполненных исследований подойти к разрешению такого важного вопроса, как укрепление и перестройка кормовой базы в южных районах Коми АССР. На примере детального исследования кормовых угодий четырех колхозов давалась характеристика их состояния и рекомендации по их улучшению.

Подготовленная и уже принятая к публикации монография, к сожалению, не была издана. Рукопись хранится в архиве Коми научного центра.

Надо сказать, что Исмаил Сыддыкович был очень эмоциональным человеком и нередко какой-либо малозначительный факт, обстоятельство провоцировали его на принятие “скорох” и, часто необдуманных, неоправданных решений. Так случилось, например, с публикациями названной работы и упомя-

путой выше монографии о сорной растительности. Погрешности в рукописи (обычное явление при подготовке коллективных работ), которые легко могли быть устранены, были слишком критично восприняты Исмаилом Сыдыковичем. Вспыльчивый человек, он очень скоро успокаивался, но к работе уже не возвращался.

Летом 1950 г. И.С. Хантимер провел обследование печорских лугов в Кожвинском, Усть-Усинском и Усть-Цилемском районах Коми АССР с целью выявления состояния лугов и подготовки рекомендаций для их улучшения. Используя ранее (в 1941, 1942 г.г.) полученные им материалы по Печоре и продолжив исследования на печорских лугах в 1956 г., И.С. Хантимер подготовил и опубликовал “Материалы к изучению лугов поймы р.Печоры” (1959). Работа имеет большой научный интерес, т.к. в ней впервые было дано обоснованное представление о динамике лугов печорской долины за 25 лет. На основании повторного обследования И.С. Хантимером луговых массивов, описанных Ю.Д. Цинзерлингом и Ф.В. Самбуком в двадцатых годах нашего столетия, подробно и конкретно рассмотрены способы улучшения лугов с учетом местных особенностей печорской поймы. Материалы остались актуальными и спустя сорок лет.

И.С. Хантимер утверждал, что для укрепления кормовой базы животноводства важное значение, наряду с луговым кормопроизводством, имеет выращивание разнообразных силосных культур, особенно бобово-злаковых на ранне-весенний и поздне-осенний зеленый корм. Он, однако, был ярким противником введения в культуру борщевика Сосновского, высокоурожайного силосного растения, популяризовавшегося в 70-80 годы. Привлекло в нем ранне-весеннее отрастание и употребление борщевика Сосновского на зеленый корм, когда другие растения только начинают вегетацию. Но обращение с ним требует большой осторожности, поскольку сок этого растения вызывает сильные ожоги. Кроме того, для его возделывания необходимо выделять плодородные земли. Это растение прекрасно распространяется семенами и агрессивно захватывает окружающие



участки, с которых его очень трудно уничтожить. Кормовые достоинства борщевика Сосновского снижаются из-за наличия в нем веществ, вредных для человека, особенно для кормящих матерей и детей, при употреблении молока от коров, поедавших это растение в виде силоса или зеленой подкормки. Его предостережения оказались справедливыми. Кампания, как и многие другие ("кукурузная"), оказалась недолговечной. Последствия же ее продолжают сказываться засоренностью земель борщевиком Сосновского.

### **Творец заполярного луга**

В конце 50-х гг. И.С. Хантимер, с присущей ему полной отдачей, берется за изучение способов создания искусственных травостоев в тундре и лесотундре.

Немаловажную роль в переносе исследований в тундровую зону в начале 50-х гг. сыграла поездка Исмаила Сыдыковича в составе Печорской сельскохозяйственной экспедиции в районы Крайнего Севера (1950). Он вновь вспомнил свои исследования в Большеземельской тундре в предвоенные годы и твердо решил их возобновить. Начинаются поисковые работы по подбору растений, приспособленных к климатическим условиям тундры и способных давать высокие урожаи в культуре. Испытывался широкий спектр видов растений, семена которых были собраны по Уссе, Печоре, а также выписывались из разных регионов страны, из зарубежья (Германии, Польши). В опытных посевах отрабатывались агротехнические приемы введения в культуру испытываемых растений. Были выявлены два перспективных местных вида трав: мятлик луговой и лисохвост луговой для залужения, из испытанных более 40 видов злаковых и бобовых трав. По существу, эти поиски продолжаются и до настоящего времени его коллегами; число первоначально предложенных двух видов увеличилось до десятка.

Разрабатывалась агротехника обработки тундровых почв, система ухода за сеянными травами, возможность пастбищного использования сеянных лугов.

Первый сеяный луг площадью 1.2 га был заложен под руководством И.С. Хантимера в 1958 г. на склоне коренного берега р.Воркуты. Для залужения использовали мятлик луговой и лисохвост луговой. Эти злаки до сих пор продолжают занимать ведущее место при создании сеяных лугов в тундре.



И.С. Хантимер, главный агроном совхоза "Центральный" Ф.С. Митрофанов, научный консультант, д.б.н., проф. А.И. Толмачев, Н.С. Котелшна на первом сеянном лугу в тундре (19.07.1963 г.).

Приемы их создания, разработанные И.С. Хантимером, проверены на больших производственных площадях в условиях материковой тундры.

Самые первые залуженные участки в тундре имеют теперь уже возраст около 40 лет. Мониторинг на первых залуженных участках показывает, что при уходе за ними (ежегодная подкормка, сенокосение) они сохраняют высокую продуктивность (около 30-35 ц/га сена) в течение всего этого периода.

Опыта столь продолжительного пользования сеяными лугами в тундре до сих пор нет, поскольку само тундровое луговое водство только начинает свое развитие. Этот первый участок решением Воркутинского горисполкома в 1983 г. был объявлен

“памятником природы”. Результаты исследований И.С. Хантимера в тундре за 12 лет отражены в монографии “Сельскохозяйственное освоение тундры” (1974), в многочисленных рукописных отчетах, а также в различных статьях и брошюрах.

Монографию И.С. Хантимера высоко оценили такие крупные ученые страны, как академики ВАСХНИЛ Н.Г. Андреев, П.П. Вавилов, известные геоботаники, доктора наук Т.А. Работнов, В.Д. Александрова, В.Д. Лопатин, Б.Н. Норин и др. Так, в своем отзыве на монографию И.С. Хантимера В.Д. Александрова писала: “Монография И.С. Хантимера после выхода в свет сразу же стала настольной книгой для широкого круга специалистов, занимающихся изучением и освоением природных ресурсов Крайнего Севера: агрономов, животноводов, геоботаников, почвоведов, а также и для преподавателей ВУЗов и техникумов. Эта книга ценна не только тем, что в ней изложен весь процесс творческого поиска автора по созданию прочной кормовой базы в тундре для молочного животноводства, но также разнообразием и точностью сведений, которые сообщает в ней автор о биологии и экологии изучавшихся видов и фитоценозов, о глубоких взаимосвязях между всеми компонентами природного комплекса. Именно такой подход дал возможность автору убедительно обосновать рекомендуемую им систему мероприятий, направленную на рациональное использование и приумножение природных богатств тундры”.

Дали высокую оценку монографии И.С. Хантимера зам. нач. главного управления кормов, лугов и пастбищ СССР Э. Бессарабов, зам. пред. Сов. Министров Коми АССР В.М. Котельников, директор и главные специалисты совхоза “Центральный” комбината Воркутауголь.

## НАУЧНОЕ НАСЛЕДИЕ

Научное наследие И.С. Хантимера составляет 80 научных работ, из которых опубликовано только 37. Ученый много писал о результатах своих исследований, но оставлял это чаще



“в столе”, так как считал непозволительной трату времени на тщательную подготовку рукописи к изданию. Он горел работой, ему хотелось получить быстрый практический эффект от своих предложений. Этому он и уделял все свое время. Но при этом Исмаил Сыддыкович очень щедро делился своими знаниями, не жалея на это времени, поэтому общение с ним было всегда плодотворным.

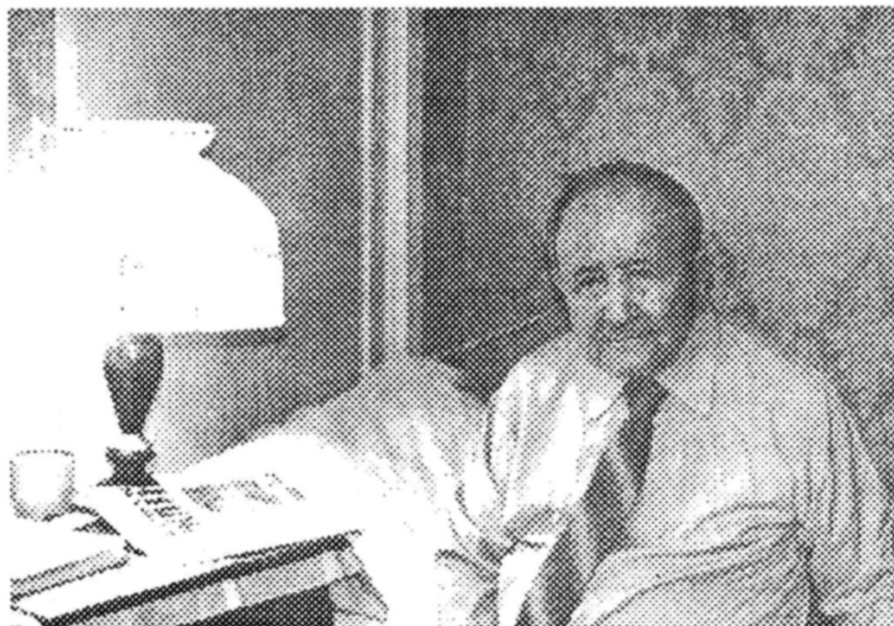
И.С. Хантимер относился к поколению ученых, которых можно было бы назвать наивными романтиками. Ему казалось, что достаточно выдвинуть идею, дать хорошее предложение, как сотни энтузиастов бросятся их разрабатывать, осуществлять. Он был очень непрактичным человеком, не умел хитрить, но за свои идеи готов был сражаться до последнего. Как уже отмечено, Исмаил Сыддыкович мало заботился об опубликовании своих материалов. Коллеги, друзья не раз упрекали его за это, т.к. многие его материалы остались в архиве, а то и просто в рукописях, не дошли до читателя. Однако его коллеги, единомышленники старались в своих исследованиях учитывать материалы И.С. Хантимера, развивать обсуждавшиеся совместно идеи в своих работах. Так, начатые исследования в новом направлении — природовосстановление на Севере (биорекультивация), опираются на наши прежние совместные работы, в качестве базового приема использован метод “залужения”.

И.С. Хантимер всегда с любовью гербаризировал. В гербарии Коми НЦ УрО РАН находится более 5 тыс. листов, собранных им растений, среди них немало интересных находок, образцов, уточняющих ареалы и экологию растений. Это тоже научное наследие.

Ученого не удовлетворяли только научные достижения. Он проводил огромную работу по внедрению полученных результатов в производство. Писал докладные записки в совхозы, Совет Министров Коми АССР, статьи в газеты, выступал по радио и телевидению. Регулярно участвовал во встречах с работниками сельского хозяйства республики.

И.С. Хантимер меньше всего заботился о своей личной карьере, что было непонятно многим его коллегам. Уже нахо-

дьясь на пенсии он блестяще защитил в 1976 г. кандидатскую диссертацию, которая была рекомендована Ученым советом Всесоюзного научно-исследовательского института растениеводства им. Н.И. Вавилова ВАК'у как докторская, но, к сожалению, это произошло, когда соискателю было уже 78 лет, и ему присвоили лишь степень кандидата наук.



**И.С. Хантимеру 90 лет.**

На автореферат монографии И.С. Хантимера "Сельскохозяйственное освоение тундры", представленный на соискание ученой степени кандидата сельскохозяйственных наук, пришло много положительных отзывов. Например, д.б.н. Н.И. Базилевич высказывалась, что работа вполне соответствует присуждению автору степени доктора наук. Из отзыва д. с.х. наук А.А. Короткова: "Участники второго регионального совещания почвоведов северо- и среднетаежной подзон европейской части СССР, проходившего в Сыктывкаре в 1972 г., были ознакомлены с работой И.С. Хантимера и с большим удовлетворением убедились, что в условиях суровой Воркутинской тундры она приносит совершенно конкретные плоды. По научной новизне

работы, глубине постановки вопросов, по значимости работы в народном хозяйстве и ряду других показателей, она намного превышает требования, предъявляемые к кандидатским работам. В связи с этим вполне правомочна постановка вопроса о присуждении автору монографии ученой степени “доктора сельскохозяйственных наук”.

Находясь на пенсии, И.С. Хантимер до последних дней активно участвовал в жизни Института биологии: выступал на дискуссиях, писал статьи, консультировал сотрудников, болел душой за науку, за сельское хозяйство Коми республики.

Монография И.С. Хантимера “Сельскохозяйственное освоение тундры”, завершившая весь его долгий научный путь, и до сих пор является настольной книгой для научных работников и практиков, работающих на севере. Она единственная, в своем роде, обобщающая результаты исследований по биологическим ресурсам и возможностям их использования в тундре.

Последователи его в Сибири (акад. Г.В. Денисов), решая практические вопросы семеноводства многолетних трав в Якутии, отталкивались от разработанных И.С. Хантимером принципов использования местных видов трав.

Научное наследие определяется не только количеством опубликованных трудов, может быть наиболее важным является след, оставленный в душах работавших с ним коллег, идеи которого они продолжают разрабатывать, и в этом плане наследие Исмаила Сыдыковича весьма значительно. Одно из важных завещаний И.С. Хантимера его коллегам — это решать не только сугубо теоретические проблемы, но и самим давать разработки путей практического использования предлагаемых идей. Этот своеобразный завет стараются выполнять и передавать молодым поколениям в том числе и авторы этого очерка.

И.С. Хантимер отличался исключительным трудолюбием, широтой взглядов, глубиной разносторонних знаний. Он был очень активным в привлечении к научным исследованиям молодых специалистов, всегда был за комплексные исследования. На его “счету” три поколения научных сотрудников, испытавших на себе его благотворное влияние. Фактически прошли



истинно его научную школу: почвовед д.б.н. И.Б. Арчегова, геоботаники кандидаты биологических наук Н.С. Котелина, Л.П. Турубанова, К.Н. Дулесова, лаборант А.А. Кустышева и др. В 1959 г. Исмаил Сыдыкович серьезно заболел в экспедиции и на следующий год ему не разрешили участвовать в полевых работах. А.А. Кустышева выехала одна: учла урожай, заложила новые опыты, выполнила успешно все, что ей наказал И.С. Хантимер. Уже в 1960 г. ученый продолжил работы в Воркуте, свои многокилометровые маршруты по лугам. И еще 10 лет он выезжал каждое лето на 2-3 месяца в экспедиции.



И.С. Хантимер со своей помощницей Л.П. Турубановой (1968 г.).

За многолетнюю плодотворную деятельность И.С. Хантимер награжден медалью "За доблестный труд в Великой Отечественной войне 1941-1945 гг.", в 1946 и 1975 гг. на-



И.С. Хантимер с почвоведом И.Б. Арчеговой (справа), геоботаником Н.С. Котелшпой (слева) на поле овса в середине июня 1967 г.

гражден Почетными грамотами Академии наук СССР и медалью к 100-летию со дня рождения В.И. Ленина, ему присвоено звание Заслуженного работника народного хозяйства Коми АССР. Награжден Бронзовой (1974) и Серебряной (1980) медалями ВДНХ, трижды ему вручались Дипломы, свидетельства участника ВДНХ. Одной из наград можно считать и “присвоение” лугам, созданным усилиями Хантимера, “звания” “Хантимерово поле”. С них до сих пор в хозяйствах собирают хороший урожай зеленой массы, хотя молодежь не всегда знает, почему так называется луг, и только старшее поколение еще помнит колоритную фигуру И.С. Хантимера.

## ОСНОВНЫЕ ДАТЫ ЖИЗНИ И ДЕЯТЕЛЬНОСТИ Исмаила Сыдыковича ХАНТИМЕРА

1898 г., – родился в с.Сафаровка Дергачевского района  
5 февраля\* Саратовской области.

\* 24 января по старому стилю

- 1910 – окончил русско-татарскую начальную школу.
- 1911-1913 – обучался в медресе – средней татарской школе.
- 1914-1916 – учитель начальной татарской школы.
- 1917-1920 – служба в армии (рядовой).
- 1926 – закончил агрономический факультет Тимирязевской сельскохозяйственной академии (ТСХА).
- 1926-1929 – заведующий учебной частью, преподаватель Казанского сельскохозяйственного техникума.
- 1929-1932 – репрессирован, отбывал заключение (3 года, г.Кемь, Соловки, Архангельск) и ссылку в Архангельск на 3 года. Работал агрономом, затем геоботаником.
- 1936-1939 – г.Архангельск, Северная база Академии наук СССР.
- 1939, май – г.Нарьян-Мар, Большеземельская экспедиция Наркомзема РСФСР.
- 1941, июль – Северная база АН СССР, и.о. старшего научного сотрудника и и.о. зав. сектором растительных ресурсов.
- 1946, март – награжден медалью “За доблестный труд в Великой Отечественной войне 1941-1945 гг.”
- 1946, август – награжден Почетной грамотой Президиума Академии наук СССР.
- 1946, ноябрь – младший научный сотрудник отдела биологии Коми базы АН СССР.
- 1951 – вышла в свет брошюра для специалистов сельского хозяйства “Семеноводство

- многолетних кормовых трав”.
- 1958, июнь – закладка первого сеяного луга в тундре.
- 1959 – в Издательстве АН СССР выходят “Материалы к изучению лугов поймы р.Печоры”.
- 1962, апрель – младший научный сотрудник Института биологии Коми филиала АН СССР.
- 1965, февраль – присвоено звание “Заслуженный работник народного хозяйства Коми АССР”.
- 1968, январь – награжден Почетной грамотой Президиума Верховного Совета Коми АССР.
- 1970 – награжден медалью “За доблестный труд. В ознаменование 100-летия со дня рождения В.И. Ленина”.
- 1970, октябрь – выход на пенсию.
- 1974 – в издательстве “Наука” опубликована монография “Сельскохозяйственное освоение тундры”.
- 1974 – награжден Бронзовой медалью ВДНХ.
- 1975 – награжден Грамотой Президиума АН СССР в связи с 250-летием АН СССР.
- 1976, июнь – защита кандидатской диссертации во Всесоюзном научно-исследовательском институте растениеводства им. Н.И. Вавилова на тему “Сельскохозяйственное освоение тундры”.
- 1980 – награжден Серебряной медалью ВДНХ.
- 1990 г.,  
2 ноября – скончался в г.Сыктывкаре



## НАУЧНЫЕ ТРУДЫ И.С. ХАНТИМЕРА

*1927*

Научный отчет о работе по стационарному изучению сорно-полевой растительности в Вельском районе. Рук. фонды Коми науч. центра УрО РАН. Ф. 1. Оп. 2, ед. хр. 2.- 22 с.

*1936*

Отчет о работе по изучению сорно-полевой растительности в Грязовецком районе Вологодской области. Рук. фонды Коми науч. центра УрО РАН. Ф. 1. Оп. 2, ед. хр. 40.- 22 с.

*1937*

Сорно-полевые растения северных областей (Архангельская область, средняя и восточная части Вологодской области). Монография. В соавт. с Н.В. Дылисом, И.А. Перфильевым и др. Рук. фонды Коми науч. центра УрО РАН. Ф. 1. Оп. 2, ед. хр. 45.- 642 с.

*1938*

О глубине лущения стерни. Рук. фонды Коми науч. центра УрО РАН. Ф. 1. Оп. 2, ед. хр. 66.- 2 с.

Очерк сорно-полевой растительности Кичменско-Городецкого района // Тр. Сев. Базы АН СССР.- № 3.- С. 67-88.

Меры борьбы с сорняками // Сорно-полевые травы Архангельской области и борьба с ними.- Архангельск.- С. 13-23.

*1939*

К биологии розового и желтого осотов. В соавт с А.И. Толмачевым. Рук. фонды Коми науч. центра УрО РАН. Ф. 1. Оп. 2, ед. хр. 73.- 6 с.

К изучению засоренности полей севера. Рук. фонды Коми науч. центра УрО РАН. Ф. 1. Оп. 2, ед. хр. 75.- 106 с.

О задачах борьбы с сорняками в Пинежском районе Архангельской области. Рук. фонды Коми науч. центра УрО РАН. Ф. 1. Оп. 2, ед. хр. 78.- 12 с.

### 1941

Отчеты геоботанических обследований зимних оленьих пастбищ в Усть-Куломском районе Коми АССР и части Молотовской области. В соавт. с А.А. Дедовым и О.С. Полянской. Рук. фонды Коми науч. центра УрО РАН. Ф. 1. Оп. 2, ед. хр. 89.- 93 с.

Указания по использованию лишайников в качестве корма. 3 л. Рук. фонды Коми науч. центра УрО РАН. Ф. 1. Оп. 2, ед. хр. 93.- 3 с.

Характеристика земель сельскохозяйственного значения в зоне Северо-Печорской железной дороги по данным геоботанических рекогносцировок. 98 л. Рук. фонды Коми науч. центра УрО РАН. Ф. 1. Оп. 2, ед. хр. 94.- 98 с.

К биологии розового и желтого осотов. В соавт. с А.И. Толмачевым // Бот. журн. Т. 26. № 2.- С. 158-161.

### 1942

Улучшение лугов и пастбищ.- Сыктывкар: Коми кн. изд-во.- 13 с.

Геоботаническое обследование и картирование растительного покрова на участке М. Пера-Кожва Северо-Печорской железной дороги. Рук. фонды Коми науч. центра УрО РАН. Ф. 1. Оп. 2, ед. хр. 120.- 73 с.

### 1943

Изучение сорно-полевой растительности Коми АССР и приемов борьбы с ней. Рук. фонды Коми науч. центра УрО РАН. Ф. 1. Оп. 2, ед. хр. 130.- 51 с.

### 1944

Биология и экология сорняков Коми АССР. Рук. фонды Коми науч. центра УрО РАН. Ф. 1. Оп. 2, ед. хр. 155.- 28 с.

Весенние мероприятия на лугах и пастбищах. Рук. фонды Коми науч. центра УрО РАН. Ф. 1. Оп. 2, ед. хр. 158.- 5 с.

#### 1945

Состав и распространение сорняков в Коми АССР и задачи борьбы с ними. Рук. фонды Коми науч. центра УрО РАН. Ф. 1. Оп. 2, ед. хр. 178.- 13 с.

#### 1946

Интродукция кормовых растений в Коми АССР. Рук. фонды Коми науч. центра УрО РАН. Ф. 1. Оп. 2, ед. хр. 176, 177.-56 с.

Отчет о совещании специалистов сельского хозяйства комбината "Интауголь", состоявшегося 2-6 февраля 1946 г. в пос. Инта Коми АССР. В соавт. с В.А. Космортовым. Рук. фонды Коми науч. центра УрО РАН. Ф. 1. Оп. 3, ед. хр. 161-10 с.

#### 1947

Биология дикорастущих кормовых трав Коми АССР. Рук. фонды Коми науч. центра УрО РАН. Ф. 1. Оп. 2, ед. хр. 190.- 4 с.

Биология сорных растений Коми АССР. Рук. фонды Коми науч. центра УрО РАН. Ф. 1. Оп. 2, ед. хр. 191.- 8 с.

Интродукция кормовых трав в Коми АССР. Рук. фонды Коми науч. центра УрО РАН. Ф. 1. Оп. 2, ед. хр. 192.- 7 с.

Овсяг и приемы борьбы с ним в Коми АССР. Рук. фонды Коми науч. центра УрО РАН. Ф. 1. Оп. 2, ед. хр. 193.- 56 с.

#### 1948

К вопросу о типах растений по их отношению к человеческой культуре. Рук. фонды Коми науч. центра УрО РАН. Ф. 1. Оп. 2, ед. хр. 210.- 10 с.

Лишайники — в корм скоту // Колхозное животноводство. Орган Мин. с.х. СССР. № 15-16. С. 3-4.

Овсяг и приемы борьбы с ним в Коми АССР.- Сыктывкар.- 31 с.

### 1949

К вопросу изучения кормовых угодий Коми АССР. Рук. фонды Коми науч. центра УрО РАН. Ф. 1. Оп. 2, ед. хр. 221.- 25 с.

### 1950

Материалы к характеристике жизни и деятельности А.В. Журавского. В соавт. с А.Н. Лащенко. Рук. фонды Коми науч. центра УрО РАН. Ф. 1. Оп. 2, ед. хр. 227.- 85 с.

Отчет об экспедиции в районы Крайнего Севера Коми АССР. Печорская сельскохозяйственная экспедиция. Рук. фонды Коми науч. центра УрО РАН. Ф. 1. Оп. 3, ед. хр. 227.- 110 с.

Тимирязев К.А. и дарвинизм. Рук. фонды Коми науч. центра УрО РАН. Ф. 1. Оп. 2, ед. хр. 228.- 14 с.

### 1951

Кормовая база животноводства Коми АССР. Раздел "а" по теме № 13. Рук. фонды Коми науч. центра УрО РАН. Ф. 1. Оп. 2, ед. хр. 248.- 72 с.

Производительные силы Коми АССР. Т. 4. Ч. 3. Сельскохозяйственные культуры Коми АССР. В соавт. с П.П. Вавиловым, К.А. Моисеевым и др. Рук. фонды Коми науч. центра УрО РАН. Ф. 1. Оп. 3, ед. хр. 237.- 435 с.

Перспективные виды многолетних трав для травопольных севооборотов в Коми АССР // Сельское хозяйство Коми АССР.- М.: Изд-во АН СССР.- С. 125-127.

Семеноводство многолетних кормовых трав в Коми АССР. Сыктывкар. — 69 с.

### 1952

Кормовая база лесного оленеводства Коми АССР. В соавт. с А.А. Дедовым. Рук. фонды Коми науч. центра УрО РАН. Ф. 1. Оп. 2, ед. хр. 253.- 130 с.



### 1954

Характеристика контуров геоботанической карты колхоза им. Калинина Палевицкого с/с, Сыктывдинского района Коми АССР. В соавт. с Н.С. Котелиной. Рук. фонды Коми науч. центра УрО РАН. Ф. 1. Оп. 2, ед. хр. 261.- 86 с.

Улучшение естественных кормовых угодий Коми АССР / / За внедрение достижений науки и передового опыта в колхозное производство Коми АССР.- Сыктывкар.- С. 97-105.

Естественные кормовые угодья колхоза им. Калинина Сыктывдинского района.- Сыктывкар.- С. 49-58 (Тр. Коми фил. АН СССР; № 2).

### 1955

Удобрение естественных сенокосов и пастбищ // За дальнейшее внедрение достижений науки и передовой практики в колхозное и совхозное производство Коми АССР.- Сыктывкар.- С. 227-235.

Научные основы переустройства кормовой базы животноводства южной части Коми АССР. Раздел науч. отчета "кукуруза". В соавт. с П.П. Вавиловым, К.А. Моисеевым и др. Рук. фонды Коми науч. центра УрО РАН. Ф. 1. Оп. 3, ед. хр. 289.- 90 с.

Характеристика контуров геоботанической карты колхоза им. Мологова Летского р-на Коми АССР. Рук. фонды Коми науч. центра УрО РАН. Ф. 1. Оп. 2, ед. хр. 269.- 35 с.

### 1956

Весенние и летние работы на сенокосах и пастбищах // В помощь работнику животноводства.- Сыктывкар.- С. 39-44.

Опыт применения органо-минеральных удобрений.- Сыктывкар.- С. 29-33 (Тр. Коми фил. АН СССР, № 4).

### 1957

Некоторые вопросы развития кормовой базы животноводства Коми АССР // Тр. экономич. конф.- Сыктывкар.- С. 151-164.

Луга р. Усы. Рук. фонды Коми науч. центра УрО РАН. Ф. 1. Оп. 2, ед. хр. 272.- 208 с.

### 1958

Кормовая база животноводства южных районов Коми АССР и пути ее перестройки. В соавт. с П.Ф. Рокицким и др. Рук. фонды Коми науч. центра УрО РАН. Ф. 1. Оп. 2, ед. хр. 131.- 295 с.

Луга Коми АССР. Материалы к изучению лугов р. Печоры. Рук. фонды Коми науч. центра УрО РАН. Ф. 1. Оп. 2, ед. хр. 274.- 285 с.

Стационарное изучение приемов создания травостоев лугового типа длительного пользования в тундровой зоне. Стационарное изучение луговой растительности в лесотундровой зоне. Рук. фонды Коми науч. центра УрО РАН. Ф. 1. Оп. 2, ед. хр. 275.- 113 с.

### 1959

Луга Коми АССР. Разделы науч. отчета 1. Стационарное изучение приемов создания травостоев лугового типа длительного пользования в тундровой зоне; 2. Стационарное изучение луговой растительности в лесотундре. Рук. фонды Коми науч. центра УрО РАН. Ф. 1. Оп. 2, ед. хр. 281.- 57 с.

Предложения по кормопроизводству для внедрения в совхозах Совнархоза на Крайнем Севере Коми АССР на основании научно-исследовательских работ, проведенных Коми филиалом АН СССР в 1957-1959 г.г. В соавт. с Б.И. Груздевым. Рук. фонды Коми науч. центра УрО РАН. Ф. 1. Оп. 3, ед. хр. 329.- 37 с.

Материалы к изучению лугов поймы р. Печоры // Луга Коми АССР.- М.: Изд-во АН СССР.- С. 175-237.

### 1960

Луга Коми АССР (Интинский район Коми АССР). В соавт. с Б.И. Груздевым. Рук. фонды Коми науч. центра УрО РАН. Ф. 1. Оп. 2, ед. хр. 287.- 114 с.

### 1961

Луга Коми АССР. Разделы: а) стационарное изучение приемов создания травостоев лугового типа длительного пользования в тундре; б) стационарное изучение луговой растительности в лесотундре. Рук. фонды Коми науч. центра УрО РАН. Ф. 1. Оп. 2, ед. хр. 291.- 84 с.

К вопросу использования и охраны лугов Коми АССР // Охрана природы Коми АССР.- Сыктывкар.- С. 70-75.

### 1962

Промежуточный научный отчет по теме: "Луга Коми АССР". Рук. фонды Коми науч. центра УрО РАН. Ф. 3. Оп. 2, ед. хр. 46.- 80 с.

### 1963

Научный отчет по теме "Луга Коми АССР". Рук. фонды Коми науч. центра УрО РАН. Ф. 3. Оп. 2, ед. хр. 72. — 69 с.

Тундру можно залужить // Сельскохозяйственное производство Нечерноземной зоны.- М.- № 7 — С. 11-12.

Создание травостоев лугового типа длительного пользования в тундре // Агролесомелиоративные исследования в СССР за 1962 г. Сб. работ Всесоюзн. н.-исслед. ин-та агролесомелиорации СССР.- Волгоград.- № 46- С. 188-190.

### 1964

К изучению условий содержания скота и поедаемости растений на выпасах Крайнего Севера Коми АССР // Бот. журн.- Т. 49.- № 5.- С. 731-735.

Водная растительность р. Усы // Изв. Коми фил. ВТО.- № 9.- С. 55-60.

К изучению кормопроизводства на Крайнем Севере Коми АССР // Проблемы Севера.- Л.: Наука.- № 8. — С. 32-33.

### 1965

Размножить клевера народной селекции // Сельскохозяйственное производство Нечерноземной зоны.- М.- № 8.- С. 37.

**1966**

Луга Коми АССР. Научный отчет за 1958-1966 г.г. 103 л. (Ф. 3, Оп. 2, Д. 151).

**1967**

Пути повышения продуктивности лугов поймы реки Усы в лесотундре Коми АССР // Растительность лесотундры и пути ее освоения.- Л.: Наука.- С. 291-296.

**1968**

А.П. Шенников. В соавт. с Н.С. Котелиной.- Сыктывкар.- С. 100-105. (Тр. Коми фил. АН СССР; № 18).

Пути повышения хозяйственного использования естественных кормовых угодий. В соавт. с Н.С. Котелиной // Развитие производительных сил Коми АССР.- Л.: Изд-во ЛГУ.- С. 448-453.

**1970**

Производство корма в тундре путем ее залужения // Биологические основы использования природы Севера.- Сыктывкар.- С. 29-34.

Прирост надземной фитомассы в неосвоенной и освоенной тундре // Продуктивность биоценозов Субарктики: Мат. симпоз. по изучен., рац. использов. и охране воспроизводимых природных ресурсов Крайнего Севера СССР.- Свердловск.- С. 84-85.

Об этом надо знать при удобрении лугов. В соавт. с Н.С. Котелиной // Наука — народному хозяйству.- Сыктывкар.- С. 20-32.

Исследования по созданию травостоев лугового типа длительного пользования в тундровой зоне и подбор компонентов травосмесей. Научный отчет за 1964-1970 гг. Т. I, II. Рук. фонды Коми науч. центра УрО РАН. Ф. 3. Оп. 2, ед. хр. 220, 221. — 196 с.



**1972**

Биологические и организационно-хозяйственные предпосылки повышения экономической эффективности кормопроизводства // Сельскохозяйственному производству научную основу.- Сыктывкар.- С. 145-149.

**1974**

Сельскохозяйственное освоение тундры.- Л.: Наука.- 226 с.

**1976**

Сельскохозяйственное освоение тундры. Автореф. дис. .... канд. биол. наук (Всесоюз. науч.-исслед. ин-т растениеводства им. Н.И. Вавилова).- Сыктывкар.- 30 с.

**1977**

Охрана природы в зоне тундры в связи с хозяйственным ее освоением // Географич. аспекты охраны флоры и фауны на северо-востоке европейской части СССР.- Сыктывкар.- С. 56-61.

**1979**

Сеяные луга в тундре. В соавт. с Н.С. Котелиной, И.Б. Арчеговой, Р.А. Роцевской и др.- Сыктывкар.- 43 с. (Сер. препринтов "Науч. докл."/ АН СССР Коми фил; Вып. 44).

**1981**

Вопросы обеспечения кормами молочно-животноводческих хозяйств в тундровой зоне // Научные основы кормопроизводства на Севере.- Сыктывкар.- С. 5-19.

**1983**

Об экологических аспектах освоения Воркутинской тундры. В соавт. с И.Б. Арчеговой, Н.С. Котелиной // Журн. Сельскохозяйств. биология.- № 7.- С. 17-22.

1985

Залужение — основа обеспечения кормами молочного животноводства // Сообщества Крайнего Севера и человек.- М.: Наука.- С. 115-133.

## ЛИТЕРАТУРА О И.С. ХАНТИМЕРЕ

Сухоруков П. Раста травам в тундре // Литературная газета.- 28 апреля 1966 г.

Котелина Н.С. Исмаил Сыддыкович Хантимер (к 70-летию со дня рождения) // Журн. Растительные ресурсы.- 1968.- Т. IV.- Вып. 4.- С. 586-587.

Ануфриев А. Дорога длиною в жизнь // Красное знамя.- 1 февраля 1978 г.

Арчегова И.Б., Котелина Н.С. Однажды и на всю жизнь / / Красное знамя.- 5 февраля 1988 г.

## ОГЛАВЛЕНИЕ

Введение .....	3
Неодолимая жажда знаний .....	4
Становление ученого .....	7
Жизнь, отданная науке .....	11
Луг — богатство земли северной .....	11
Творец заполярного луга .....	16
Научное наследие .....	18
Основные даты жизни и деятельности	
Исмаила Сыддыковича Хантимера .....	23
Научные труды И.С. Хантимера .....	26
Литература о И.С. Хантимере .....	35

**Нина Степановна Котелина  
Инна Борисовна Арчегова**

**ИСМАИЛ СЫДДЫКОВИЧ ХАНТИМЕР**

Редактор Т.В. Цветкова  
Художник О.П. Велегжанинов  
Оригинал-макет Н.П. Сердитов

Лицензия № 0015 от 27.12.93 г.

Компьютерный набор. Подписано в печать ~~XI.96~~ Формат 60×90 1/16.  
Бум. типографская № 1. Печать офсетная. Усл. печ. л. 2.25. Уч.-  
изд. л. 2 Тираж 150 экз. Заказ № ...175.

---

Участок оперативной полиграфии  
Коми научного центра УрО РАН  
167610, г.Сыктывкар, ул. Первомайская, 48