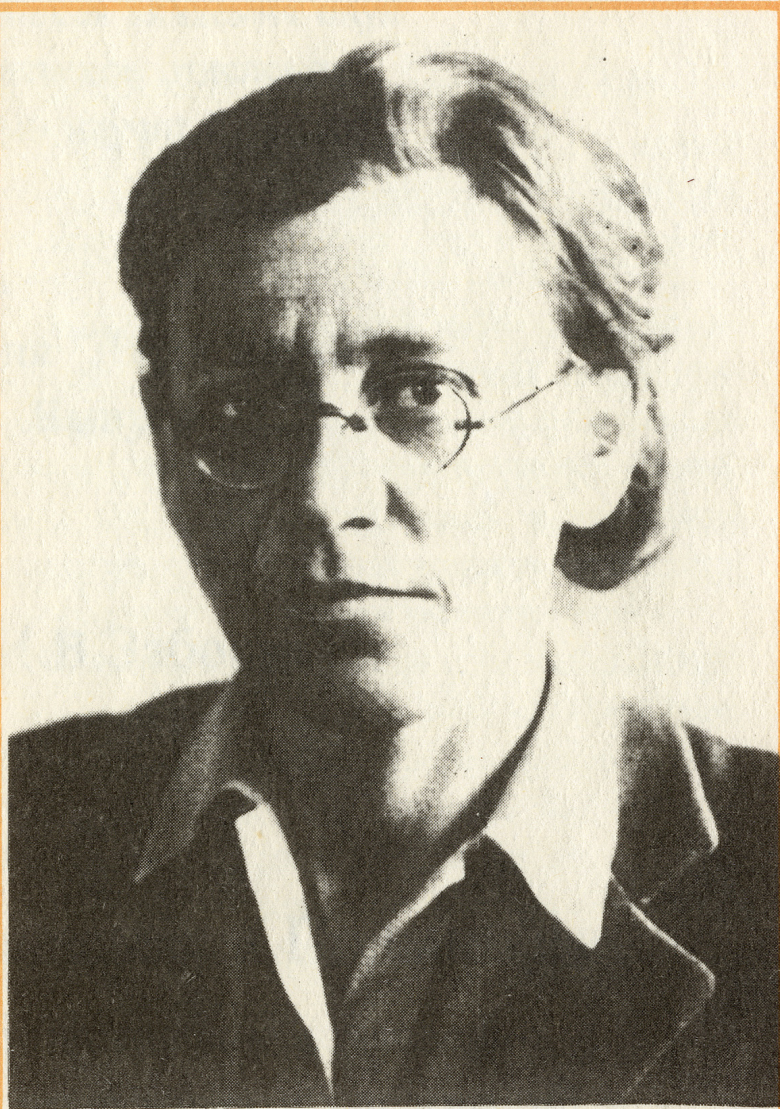


РОССИЙСКАЯ  
АКАДЕМИЯ НАУК  
УРАЛЬСКОЕ  
ОТДЕЛЕНИЕ  
КОМИ  
НАУЧНЫЙ ЦЕНТР



ЛЮДИ  
НАУКИ

**ОЛЬГА АФАНАСЬЕВНА  
ПОЛЫНЦЕВА**

СЫКТЫВКАР 1996



Российская академия наук  
Уральское отделение  
Коми научный центр

Серия "Люди науки"  
Выпуск 17

И.В.Забоева

**Ольга Афанасьевна Полынцева**

(Страницы биографии почвовед-  
основоположника почвенных исследований в  
Республике Коми)

Сыктывкар 1996



И.В.Забоева. ОЛЬГА АФАНАСЬЕВНА ПОЛЫНЦЕВА. Сыктывкар, 1996. — 28 с. (Коми научный центр УрО Российской академии наук. Серия "Люди науки". Вып.17).

Республика Коми обладает огромным земельным фондом, почвенный состав которого до недавнего прошлого оставался слабо изученным. Настоящий очерк посвящен одному из основоположников систематического исследования почв и почвенного покрова республики Ольге Афанасьевне Полынцевой, первой заведующей сектором почвоведения Коми Базы АН СССР. Ольга Афанасьевна заложила фундамент создания первой почвенной карты Республики Коми.

Очерк написан на основе воспоминаний автора, учеников Ольги Афанасьевны и других сотрудников Института биологии, лично знавших ее.

Ответственный редактор  
к.с.-х.н. *Л.А. Верхоланцева*

Члены редколлегии  
*Н.И.Тимонин* (отв.редактор)  
*И.В.Забоева, В.П.Подоплелов, М.В.Фишман*

© И.В.Забоева, 1996  
© Коми научный центр  
УрО Российской АН, 1996



## НЕЛЕГКИЕ ГОДЫ УЧЕБЫ

С именем Ольги Афанасьевны Польшцевой связано становление школы почвоведов в Коми филиале АН СССР. Она сумела организовать с начинающими молодыми почвоведом успешные исследования почвенного покрова обширной территории Европейского Северо-Востока.

Ольга Афанасьевна Польшцева - коренная сибирячка - родилась 7 июля 1906 года в городе Енисейске Красноярского края в многодетной семье, - Ольга была последней - тринадцатой. В графе анкеты "социальное положение" Ольга Афанасьевна пишет - из мещан. Отец был доверенным лицом Акционерного Общества "Виннер", мама - домохозяйка.

Октябрьская революция 1917 года отразилась на этой большой семье очень глубоко. Отца парализовало, и он умер в 1918 г., трагически сложились судьбы братьев. Ермолай участвовал в русско-японской войне, был ослеплен прожектором и вскоре умер, Михаил был членом ВКП(б), умер в 1928 г., Иннокентий - офицер царской армии, в гражданской войне был на стороне белых, его расстреляли в Красноярске в 1922 г., Матвей - в начале был в белой армии, затем перешел к красным.

До 1919 г. Оля училась в Енисейской женской гимназии. После смерти отца мама с детьми оставила свой дом в Енисейске и переехала в г.Кузнецк (Сибирский) к старшей дочери Зое, которая там работала в аптеке. Семья жила в большой нужде, Ольга рано познала труд, еще школьницей она работала в библиотеке машинисткой. В Кузнецке Ольга окончила Единую трудовую школу II ступени (среднюю школу). В 1925 г. поступила в Сибирскую сельскохозяйственную Академию на лесной факультет - так именовался Сибирский сельскохозяйственный институт (г. Омск), в 1930 г. на базе лесного факультета был организован Сибирский лесотехнический институт, он теперь находится в г.Красноярске. Ольга Афанасьевна училась и работала в течение всех лет студенчества. С 1926 г. по 1928 г. была на разных работах: практикант в аптеке, кипятильщица в студенческом общежитии, старший рабочий в лесоустроительной партии Чумьшско-Мерещкой лесной опытной дачи. В 1929-1930 гг. работала практикантом-почвоведом в Каргатском административном районе в составе экспедиции Сибирского отде-



ления Государственного почвенного института (реорганизованного в 1931 г. в Сибагростанцию).



**Из времен детства. Серафима Петровна (мама Ольги Афанасьевны),  
братья Матвей и Иннокентий, Оля, 1913 г.**

Ольга Афанасьевна окончила институт в 1931 году, получив специальность инженера-лесоведа. На последнем курсе - в феврале 1931 г. - в Институте работала специальная комиссия по чистке студенчества, был поднят вопрос о пребывании Польшинцевой в Институте в связи с



тем, что отец был акционером, брат до революции царский офицер, затем офицер белой армии. Но Ольгу Афанасьевну не уволили из Института, она его благополучно закончила, хотя до конца дней своих она так и не узнала - что ее спасло.

## **ПОЧВОВЕДЕНИЕ УВЛЕКЛО НА ВСЮ ОСТАВШУЮСЯ ЖИЗНЬ**

Исследовательскую работу Ольга Афанасьевна начала еще в студенческие годы. С 1927 г. работала в экспедициях (Горно-Шорская экспедиция переселенческого управления) и почти одновременно стала специализироваться по почвоведению. После окончания института Ольга Афанасьевна была направлена на работу в Алтайскую лесоэкономическую экспедицию в должности почвовода. В 1931-1932 гг. вела почвенные изыскания в районе Обь-Иртышской трассы в экспедиции Сибмелиоводстроя. До 1934 г. она проводила почвенные исследования под руководством профессора Константина Павловича Горшенина - крупнейшего знатока сибирских почв, обаятельного человека. Ольга Афанасьевна в качестве почвовода и начальника отряда вела исследования почвенного покрова Барабинской и Кулундинской степей, Центральной и Северной части Алтая, Новосибирского, Маслянинского и других районов Сибири.

В Кулундинской экспедиции в 1933 г. произошло знаменательное событие в жизни Ольги Афанасьевны - она познакомилась с Евгенией Николаевной Ивановой. Имя Евгении Николаевны как крупного ученого почвовода, автора многих основополагающих работ в области географии и генезиса почв, было широко известно не только почвоводам, и Ольга Афанасьевна хорошо знала ее работы. А тут судьба помогла - они оказались в одной экспедиции. И с тех пор они многие годы шли рядом, это был плодотворный творческий союз. Евгения Николаевна работала в Почвенном институте им. В. В. Докучаева АН СССР (Институт в 1961 г. был переведен в ВАСХНИЛ). Ольга Афанасьевна с 1934 по 1937 гг. вела почвенные исследования по договору с Почвенным институтом им. В. В. Докучаева АН СССР, работала в почвенных экспедициях на Кольском полуострове, в Калининской области, Центральном Казахстане (район Джезказган - Каракакпай-Улу-Тау). В эти годы Ольга Афанасьевна проводила исследования как в области географии почв,

так и их генезиса. Особенно заинтересовали ее исследования в Хибинах. Работа на Севере стала ее мечтой, и с 1938 г. она полностью посвящает свои силы изучению почв Севера.

В мае 1938 г. Ольга Афанасьевна была принята в штат Кольской Базы АН СССР в качестве почвовед-географа на должность исполняющего обязанности старшего научного сотрудника. В результате исследований в этом регионе ею дано географическое и систематическое описание почв равнин Кольского полуострова, причем особое внимание было уделено изучению болотных почв, широко используемых в сельском хозяйстве. По материалам работ на этой территории Ольга Афанасьевна подготовила кандидатскую диссертацию "Почвы юго-западной части Кольского полуострова", которая была успешно защищена в июне 1943 г. на Ученом совете Свердловского лесотехнического института с присвоением ученой степени кандидата сельскохозяйственных наук.

В августе 1941 г. Кольская База АН СССР была эвакуирована в Сыктывкар и реорганизована в Базу АН СССР по изучению Севера. В Сыктывкар приезжает группа почвоведов, работавшая в Кольской Базе, - О.А.Польщичева, А.В.Барановская, Н.П.Белов. Сюда прибывают также известные почвоведы Н.А.Ногина, К.П.Богатырев, А.В.Рыбалкина. Научным руководителем и консультантом почвенных исследований была Е.Н.Иванова.

В военные годы научные исследования были связаны с нуждами фронта, с требованиями оборонного характера. По заданию директивных органов Коми АССР в 1941-1943 гг. были проведены почвенные исследования десятикилометровой полосы вдоль строящейся тогда Печорской железнодорожной трассы Воркута-Котлас в целях выявления перспективных участков для создания новых сельскохозяйственных баз. Эти исследования выполнялись под общим руководством Е.Н.Ивановой, почвенные экспедиции ряда отрядов были организованы Ольгой Афанасьевной.

В сжатые сроки были исследованы почвы десятикилометровой полосы протяженностью более 800 км. Это был совершенно неизученный регион, почвоведы во главе с Ольгой Афанасьевной были первопроходцами. Впервые были составлены среднемасштабные почвенные карты, даны характеристики почвенного покрова, выделены участки со сравнительно лучшими почвами для первоочередного освоения. В те годы Антониной Викторовной Барановской были впервые исследованы особен-



ности гумусонакопления и состава гумуса тундровых почв. Александра Васильевна Рыбалкина также впервые дала обстоятельную характеристику микрофлоры тундровых мерзлотных почв. Спустя много лет один из руководителей Коми АССР Зосима Васильевич Панев, выступая на 20-летию Института биологии Коми филиала АН СССР, вспоминал с благодарностью о работе почвоведов в годы войны вдоль Северо-Печорской железной дороги.



**Ольга Афанасьевна, декабрь 1945 г.**

На основании исследований почв вдоль трассы Печорской железной дороги, пересекающей различные биоклиматические зоны и подзоны, были решены не только крупные практические задачи, но и сформулированы глубокие теоретические обобщения. Впервые было обращено внимание на качественные отличия не только тундровых и таежных почв, но и внутри таежных подзолистых почв была выявлена почвенно-климатическая зональность: в подзоне северной тайги формируются поверхностно-глееватые подзолистые почвы и иллювиально-гумусовые подзолы, в средней тайге - типичные подзолистые почвы и железистые подзолы, в южной - дерново-подзолистые почвы. Этот фундаментальный вывод, сформулированный Евгенией Николаевной и Ольгой Афанасьевной, в последующих исследованиях приобретал все большую значимость, он получил отражение на почвенной карте Республики Коми, в систематическом списке почв Европейского Северо-Востока.

В военные годы старались использовать каждый клочок пашни, в Сыктывкаре - там, где прежде были цветники и газоны, все было засажено картофелем. Основную долю пашни занимали тогда зерновые - озимая рожь, ячмень, на юге - овес, получали в среднем 10 ц/га зерна. Зерновые выращивали вплоть до Ижемского района ( $63^{\circ}30'$  с.ш.), зерно сдавали государству и частично делили в конце года на трудодни. В Коми республике тогда было 777 колхозов. В ряде хозяйств возникала острая необходимость в расширении пашни. Приходилось возвращаться к старому испытанному подсечному методу освоения новых земель путем обжига лесных участков. В этой работе активное участие принимала Ольга Афанасьевна. В рукописном фонде Коми научного центра можно найти такие работы, датированные 1942 годом: "О результатах почвенных исследований подсечных участков колхозов "Ыджыд выш" и "им.К.Маркса", "Освоение лесных земель подсеками". Ольга Афанасьевна дает конкретные рекомендации как осваивать и как эффективнее использовать эти земли. Одна из этих работ завершается такими словами: "Как борются наши отцы, сыновья и братья на фронтах Отечественной войны, так и мы должны бороться за получение высоких урожаев. Поэтому проведение указанных выше простейших мероприятий по освоению новых земель является долгом каждого колхозника".



## СОЗДАНИЕ ШКОЛЫ ПОЧВОВЕДОВ

База АН СССР по изучению Севера просуществовала до 1944 г., когда созрели условия для реэвакуации. В 1944 г. решением Президиума АН СССР была восстановлена Кольская База АН и создана База АН СССР в Коми АССР. Кольская База вернулась в Апатиты со своими штатами, оборудованием, библиотекой. Коми Базе АН СССР пришлось начинать на очень скудной материальной основе. Но не все из "кольчан" уехали обратно. Остались Ольга Афанасьевна и консультант Евгения Николаевна. По их инициативе был создан в 1944 г. почвенный сектор, в начале он был в составе двух человек - заведующий и один лаборант. Заведующим сектора утвердили О.А.Полынцеву. Ольга Афанасьевна проявила талант организатора научных исследований, умело подбирала кадры. К 1946 г. в секторе уже работало 8 человек, из них 5 научных работников. На многие годы они составили главное ядро сектора - это Л.А.Верхоланцева, Н.В.Чебыкина, Л.А.Макарова, С.В.Беляев, В.А.Попов, Д.М.Рубцов. В Коми Базе АН СССР в 1945 г. была учреждена аспирантура, в числе первых аспирантов были почвоведы - Т.Стенина, И.Забоева.

Очень важно было в этот период становления почвенных исследований не ошибиться в выборе главной цели.

Территория республики обширна, почвенный покров к тому времени оставался весьма слабо исследованным. Ольга Афанасьевна решила начать с составления почвенной карты масштаба 1:1000000 - это было единственно верное решение.

Работа над картой объединила не одно поколение почвоведов и была завершена в 80-е годы, спустя три десятилетия после кончины Ольги Афанасьевны.

Прежде чем приступить к составлению почвенной карты Коми АССР, Ольга Афанасьевна провела большую подготовительную работу по определению степени изученности почвенного покрова этого региона. По северной половине республики была известна лишь одна работа, выполненная в 30-е годы Ю.А.Ливеровским в Большеземельской тундре.

Южная часть имела несколько более высокую земледельческую освоенность, в ряде колхозов были проведены почвенные обследования с составлением почвенных карт масштаба 1:10000 - это работы довоенных лет известного землеустроителя П.А.Быкова. Кроме сбора всех

имеющихся сведений по освоенным почвам южных районов республики, Ольга Афанасьевна организовала специальную экспедицию в бассейны Сысолы и Лузы для выявления особенностей целинных почв этой территории. В экспедиции участвовала Л.А.Верхоланцева.



**Обсуждается программа почвенных исследований. Сидят (слева направо): Л.А.Катаева (Макарова), Л.А.Верхоланцева, О.А.Полынцева, Е.Н.Иванова, В.Ф.Тугарнинова. Стоят (слева направо): Н.В.Чебыкина, Н.В.Забоева, Д.М.Рубцов, Т.А.Стенниа, С.В.Беляев, О.А.Смирнова, В.А.Попов, 1947 г.**

Лишь после сбора нового материала приступили к составлению обзорной почвенной карты южной части Коми республики масштаба 1:500000. Ольга Афанасьевна умела вдохновлять своей идеей сотрудников - коллектив работал увлеченно, не считаясь со временем, - карту надо было закончить к определенному сроку. Спустя годы, мы поняли, насколько прозорлива была Ольга Афанасьевна, - работая над этой картой мы получили практический опыт анализа и обобщения фактического материала. Эта карта была своего рода генеральной репетицией к составлению почвенной карты всей Коми республики.

Ольга Афанасьевна прожила короткую жизнь - ее не стало в 1951 г., но за короткий период, который был ей отмерен судьбой, она сумела вдохновить начинающих почвоведов на поисковые исследования.



Ей помогал в организации полевых работ ее собственный сибирский опыт. Под ее руководством ежегодно проводились экспедиции в различных районах Коми республики. Прокладывались маршруты в труднодоступных местах, тогда еще не знали лодочных моторов и переходы по рекам были не менее тяжелыми - на веслах, а вверх по течению бурлачили - тащили лодку с почвенными образцами на бечеве.

Ольга Афанасьевна обладала удивительным чувством юмора, была остроумным человеком. В трудные минуты, особенно в экспедициях, ее добрые шутки снимали усталось. Почвенные экспедиции по составлению почвенной карты - весьма трудоемкая работа. Пешими маршрутами мы пересекли наш Коми край, как говорится, вдоль и поперек. Маршруты строились в основном не по дорогам, а по просекам, а там где они "не по пути", или где их нет, шли по азимуту по компасу. Делались почвенные разрезы, отбирались образцы почв, маршруты подчас бывали двух, - трехдневными. На одном из своих полевых рисунков, подаренных Л.А.Верхоланцевой, Ольга Афанасьевна душевно написала: "На память об экспедиции 1946 г. ...от верных сокотельников и просечных товарищей...". Ольга Афанасьевна не только была научным руководителем работ, но на равных брала на свои плечи все возникающие трудности и неудобства палаточного бытия. Этот мудрый личный пример был для нас образцом доброго подражания.

После известной августовской сессии ВАСХНИЛ 1948 г. прошла жесткая ревизия не только в генетике, в сельскохозяйственной биологии, но и в почвоведении. Была попытка запретить работы по составлению почвенной карты масштаба 1:1000000. Главное "обвинение" к составителям карты заключалось в том, что она "ничего не дает" конкретному колхозу. В Коми республике также пришлось доказывать необходимость продолжения работ над картой, дискуссии по этому вопросу принимали острый характер. Ольга Афанасьевна проявила высокую принципиальность, выразила аргументированный протест одному из руководителей республики, сопроводив словами: "прекратите насаждать аракчеевский режим в науке". Благодаря этой почвенной карте мы теперь имеем возможность оценить почвенно-земельные ресурсы Республики Коми, на ее основе была впервые составлена прогнозная почвенная карта в зоне намечаемой переброски части стока Печоры в Волгу. Было показано, как велики будут потери земельных и растительных ресурсов не только затопляемых водохранилищами, но и подтапливаемых

вследствие подъема уровня грунтовых вод. Почвенная карта в настоящее время является базовой картой, помогающей решать вопросы рационального природопользования.

Одновременно с составлением почвенной карты Ольга Афанасьевна совместно с Евгенией Николаевной заложила основы стационарных исследований. В 1944 г. была поставлена в секторе тема "Основные типы почв в Коми АССР" - начали углубленное изучение физико-химических свойств почв - впервые эти исследования были организованы на тундровых почвах. В работе Евгенией Николаевны и Ольги Афанасьевны "Почвы европейских тундр" дается характеристика почвенных микрокомплексов и микрорельефа Воркутинских тундр не только на основании морфологических описаний, но и с привлечением аналитического материала. Была высказана оригинальная гипотеза тундрового бугрообразования, согласно которой разновременное замерзание почвенной толщи осенью происходит в зависимости от растительных группировок - позднее замерзают участки почвы, находящиеся под прикрытием кустарников и кустарничков с развитым моховым покровом. Таким образом "выпячиваются" участки с пышной растительностью. Причиной выпучиваний, по-видимому, служит расширение при замерзании соседнего менее задерненного участка почвы. Выпученная поверхность образует бугорок. Рост бугорка продолжается до тех пор, пока "венчающие бугорок кустарники (*Betula nana*) не попадут в неблагоприятные условия для зимовок. Растительность на нем погибает. Бугорок переходит в пятно, которое снова зарастает и вступает в новый цикл развития". И далее делается вывод о том, что формирование тундрового ландшафта в Воркутинском районе аналогично с тундрами Хибинского массива - и там и здесь все особенности тундрового ландшафта возникают без участия вечной мерзлоты.

Вообще тундровые почвы особенно привлекали Ольгу Афанасьевну. Она впервые провела углубленные исследования физико-химических свойств тундровых почв с целью выявления возможностей их использования в сельском хозяйстве. В 1943 г. Ольга Афанасьевна совместно с сотрудниками Воркутинской сельскохозяйственной опытной станции заложила деляночные опыты на тундровых почвах с органическими и минеральными удобрениями, мелиорирующим материалом (известь, шлак и др.). Благодаря этой работе было высказано практическое предложение о путях освоения мохово-кустарничковой тундры, оно может



идти по линии освоения тундровых поверхностно-глеевых почв, расположенных на междуречных увалах - мусюрах. Много лет спустя этот вывод был экспериментально подтвержден работами И.С.Хантимера, который практически доказал возможность культурного луговодства на плакорных тундровых почвах - он создал в Заполярье многолетние сеяные луга.

Ольгой Афанасьевной также впервые были начаты стационарные исследования и на подзолистых почвах. Работы были организованы к юго-западу от Выльгорта вблизи починка Джуджыд-Чой. Здесь на типичных подзолистых почвах сделаны первые измерения температуры и влажности почвы по сезонам, заложена площадка с внесением раствора хлористого кальция в целях выяснения характера нисходящей миграции влаги в этих почвах. После Ольги Афанасьевны стационарные исследования сезонной динамики почвенных режимов были продолжены и на тундровых, и на подзолистых почвах.

Накапливался материал. Ольга Афанасьевна поставила задачу перед всеми сотрудниками лаборатории написать коллективную монографию "Почвы Коми АССР" - подвести итоги определенного этапа выполненных исследований. Это была первая монография, она появилась на свет под редакцией Евгении Николаевны Ивановой уже после кончины Ольги Афанасьевны. О.А.Польничева пользовалась большим авторитетом - она была членом Ученого Совета Базы АН СССР в Коми АССР, а затем членом Президиума Коми филиала АН СССР.

Ольга Афанасьевна обладала особым даром организатора научных исследований, она была душой почвенной лаборатории. Времена были тяжелые - первые послевоенные годы, карточная система, в экспедициях приходилось работать без помощников - не было средств на прием временных рабочих, научные сотрудники сами выполняли все виды работ; возникали большие перегрузки. Ольга Афанасьевна своей жизнерадостностью, трудолюбием создавала оптимистичный настрой, хороший творческий микроклимат. Все это очень помогало в работе, помогало одолевать "мелочи" жизни и в конечном итоге создавало атмосферу благоприятного коллективного творчества. Она с большой любовью и вниманием относилась к каждому сотруднику лаборатории. Евгения Николаевна и Ольга Афанасьевна были для всех нас примером преданности своему делу, развивали в нас чувство долга, как основы надежности каждого человека.

Ольга Афанасьевна была поэтической натурой, она писала стихи. Об этом мы узнали случайно - она записывала их в своих полевых дневниках, видимо, вдохновение приходило в пути, в экспедициях, когда сама природа создавала поэтический настрой. Была полна творческих планов. В ноябре 1949 г. ее приняли в заочную докторантуру Почвенного института им.В.В.Докучаева АН СССР по специальности "География почв" сроком на 3 года, утверждена тема "Почвы Коми АССР".

Ольгой Афанасьевной написана 51 работа. Не все она успела опубликовать, большая часть рукописных работ хранится в архиве Коми научного центра. Наряду с интенсивной научно-исследовательской работой Ольга Афанасьевна принимала активное участие в пропаганде научных знаний - неоднократно выступала на республиканских совещаниях по сельскому хозяйству.

Болезнь Ольги Афанасьевны наступила внезапно - у нее оказалось повышенное кровяное давление, которое привело к инсульту. В те годы еще не было в медицинской практике систематического контроля за гипертониками, не было портативных аппаратов для измерения давления. У Ольги Афанасьевны сразу был поражен дыхательный центр, но сердце работало. Почвоведы под контролем врача делали неустанно искусственное дыхание в течение суток..., дыхание не восстановилось. Ольга Афанасьевна умерла 18 февраля 1951 г. Мы осиротели. Помогла Евгения Николаевна, она еще два десятилетия оставалась нашим научным консультантом.

Плодотворная деятельность О.А.Польшицевой в Коми филиале АН СССР послужит лучшим памятником ее короткой, но содержательной, трудовой и яркой жизни. Светлая память об этом замечательном человеке навсегда сохранится в каждом, кто ее знал.

## **ВОСПОМИНАНИЯ ОБ ОЛЬГЕ АФАНАСЬЕВНЕ**

Ученики Ольги Афанасьевны несут добрую память о ней в течение всей своей жизни.

*Любовь Александровна Верхоланцева, к.с.-х.н., старший научный сотрудник.* В 1945 г. после 3-го курса факультета агрохимии и почвоведения Молотовского (ныне Пермского) сельскохозяйственного института я и Люба Катаева были направлены на производственную практику



в почвенный сектор Базы АН СССР в Коми АССР. Практику мы проходили под руководством заведующей сектором почвоведения Ольги Афанасьевны Польшцевой. Она встретила нас приветливо, была проста, общительна. Почти безотлагательно Ольга Афанасьевна решила узнать "на что мы способны". Она организовала пробный маршрут в лес в районе Выльгортской биологической станции, дала нам компас в руки, предложила охарактеризовать ландшафт и наметить место почвенного разреза. Не все мы сделали удачно, но сразу же вошли в деловой режим. Ольга Афанасьевна обладала удивительными педагогическими способностями, она всего за один полевой сезон научила нас методам маршрутно-рекогносцировочных исследований, описанию разрезов, взятию образцов почв. У нее уже был опыт работы со студентами. Так, в Кольской Базе АН СССР под ее руководством проходил почвенную практику студент Фридланд Владимир, впоследствии крупный ученый, работал в Почвенном институте им. В. В. Докучаева, основоположник учения о мезоструктуре почвенного покрова.

Ольга Афанасьевна познакомила нас в природе с типами почвообразования, развитыми на территории Коми АССР. Знакомство началось с тундры. На территории Воркутинской опытной сельскохозяйственной станции Ольга Афанасьевна проводила стационарные исследования тундровых почв с целью их сельскохозяйственного освоения. Был заложен ряд опытных делянок. Тундра произвела на нас огромное впечатление с ее карликовой растительностью, своеобразием почв с резко выраженной тиксотропией. Копать разрез в тундре очень тяжело. Сотрудники сельскохозяйственной станции предложили Ольге Афанасьевне свою помощь, добавив при этом: "Чтоб не мучить студентов". Ольга Афанасьевна категорически отказалась от помощи, сказав: "если они сумеют вырыть разрез в тундре, значит смогут это сделать в любых условиях". Ольга Афанасьевна учила нас не только исследованию почвенного покрова, но и давала советы, как в маршруте организовать ночлег в лесу, на болоте. Эти советы нам вскоре очень пригодились.

В те годы еще не было гипсометрических карт масштаба 1:100000, ходили в маршруты с картами миллионного масштаба, да и они были довольно устаревшими. Ольга Афанасьевна наметила нам с Л. А. Катаевой небольшой маршрут. К вечеру мы должны были вернуться на базу. Но пройдя 1,5 км от пос. Ниашор, попали в труднопроходимую старую гарь. Что делать? Вернуться назад? Тогда что подумает о нас Ольга

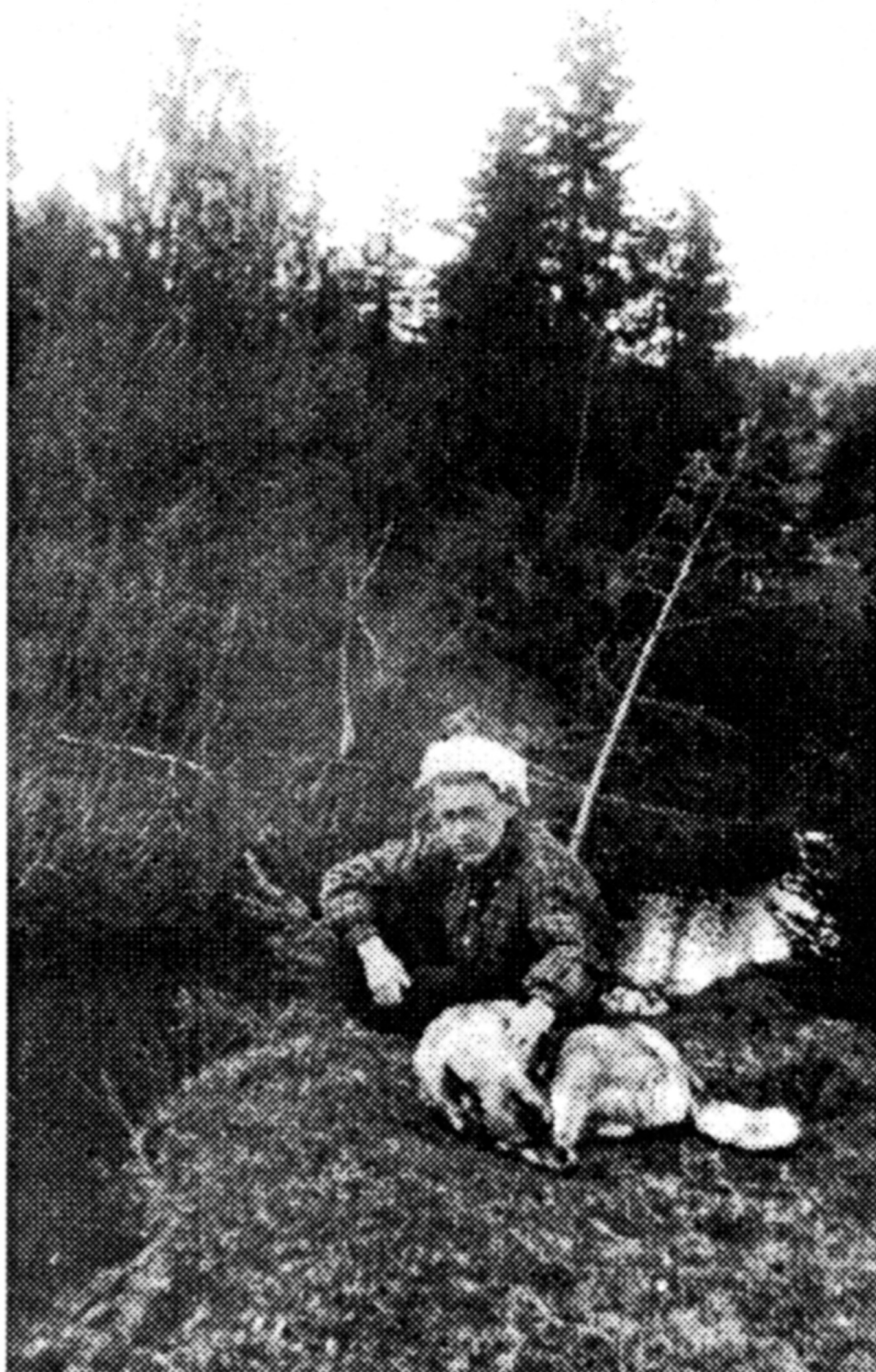
Афанасьевна? Маршрут был первый самостоятельный. И мы с Л.А.Катаевой (Макаровой) решили идти вперед по компасу. Шли целый день, одолевая высокие "изгороди" бурелома. До намеченной цели добрались затемно. Пришлось разжечь костер и просидеть до утра. Чуть забрезжил рассвет, начали копать разрез, описали профиль, взяли образцы, вернулись на базу только к вечеру следующего дня. Ольга Афанасьевна за нас очень волновалась, всю ночь на опушке леса жгла костры, подавала звуковые сигналы. Каждый раз, если кто-то из членов отряда не возвращался вовремя, Ольга Афанасьевна выходила навстречу, подавала сигналы.

В августе 1946 г. после окончания Института я, Л.А.Макарова и Н.В.Чебыкина были приняты на работу в сектор почвоведения младшими научными сотрудниками. В тот год пришли в сектор демобилизовавшиеся после окончания Великой Отечественной войны Сергей Васильевич Беляев, Вячеслав Александрович Попов, Дмитрий Михайлович Рубцов. В 1947 г. Ольга Афанасьевна назначила меня начальником Ухтинского почвенного отряда. Все намеченные маршруты мы выполнили, программу полностью реализовали, собрали необходимый материал для составления почвенной карты. Закончился полевой сезон. Кроме отчета о полевых исследованиях, нужно сдать в бухгалтерию финансовый отчет. Тут у меня "дебит и кредит" не сошлись. Где-то что-то не оформила, не записала. Сотрудники отряда предложили недостачу разделить на всех. Ольга Афанасьевна категорически заявила: "Никакой дележки, допустила халатность - пусть расплачивается сама". Урок был хороший. В последующих экспедициях учет вела строго, недоразумений не было.

Работая в национальной республике, Ольга Афанасьевна делала упор на подготовку национальных кадров. И когда в 1945 году на Коми Базе АН СССР была учреждена аспирантура, в числе первых аспирантов-почвоведов были И.В.Забоева и Т.А.Стенина. Обе по национальности коми. Ольга Афанасьевна хорошо разбиралась в людях, отличалась прямоотой в суждениях, не взирая на ранги. В то же время не припоминаю случая, чтобы она к кому-то испытывала недоброжелательность. Благодаря своей душевной доброте, она легко вступала в контакты с людьми, была доступна как ученым, так и простым людям. Всегда была готова поддержать морально и материально даже мало знакомого человека. Она щедро делилась своими знаниями в различных областях био-



логической науки. К ней часто приходили консультироваться О.С.Зверева - гидробиолог, лесоводы - Н.А.Лазарев, А.С.Дмитриев и многие другие.



**Ольга Афанасьевна в момент отдыха на полевых работах  
в Сыктывдинском районе, 1950 г.**

Ольга Афанасьевна обладала глубокой эрудицией не только по своей специальности. Она хорошо разбиралась в искусстве, музыке, литературе. Она знала наизусть огромное количество стихотворений Пушкина, Лермонтова, Апухтина, Надсона, Блока, Маяковского, особенно любимого ею Есенина, отлично декламировала стихи. Я очень благодарна судьбе за то, что мне удалось в жизни встретить и работать под руководством такого замечательного, интересного человека. Давно нет с нами Ольги Афанасьевны, но память о ней свежа до сих пор.

*Вячеслав Александрович Попов, научный сотрудник.* Я приехал в Сыктывкар после демобилизации из действующей армии в августе 1946 г. К тому времени из трудармии вернулся мой старший брат Сергей Александрович Попов (лингвист, археолог и этнограф). Обоим нужно было устроиться на работу. В то время заместителем директора Коми Базы АН СССР был Иван Ильич Оплеснин. Сергей Александрович хорошо его знал по совместной учебе в Московском университете и решил устроиться работать по специальности. Но, к сожалению, Иван Ильич не смог принять его. Шел разговор и о моей работе. Иван Ильич ответил, что меня устроить можно, есть вакансии. Так я был зачислен в сектор почвоведения, которым заведовала Ольга Афанасьевна Польшцева. При первой встрече Ольга Афанасьевна показалась мне довольно суровой. Спросила о моем здоровье, смогу ли я ходить в маршруты. Познакомила меня с обязанностями в экспедициях, рассказала о трудностях, которые встречаются при исследовании почв. Спросила, согласен ли я с условиями работы. Я ответил положительно. Вскоре я с Ольгой Афанасьевной выехал на полевые работы в Сыктывдинский район в отряд Сергея Васильевича Беляева, в составе которого уже работали И.В.Забоева, Т.А.Стенина, Л.А.Макарова, Л.А.Верхоланцева. Уже в пути мое впечатление об Ольге Афанасьевне изменилось. Она оказалась очень простой и добродушной, хорошо отзывалась о всех членах отряда. Большим уважением в секторе пользовался Сергей Васильевич. До войны он работал землеустроителем в различных районах Коми республики, хорошо разбирался в ландшафте, ему почвоведение было сродни. Кроме того он прекрасно выполнял чертежные работы, что при картировании почв было очень важно.

Вторая моя экспедиция с участием Ольги Афанасьевны была на среднюю Печору. Отряд был комплексный, кроме почвоведов Д.М.Рубцова и Л.А.Верхоланцевой, была с нами геоботаник



А.Н.Лашенкова. Маршруты проходили через многие населенные пункты. Где бы мы ни останавливались, Ольга Афанасьевна умела быстро познакомиться с местными жителями и вела с ними дружеские беседы. Она очень любила суровую северную природу. Вечерами ее часто можно было видеть на речном берегу с удочкой.

В работе Ольга Афанасьевна была требовательна, но никогда не допускала грубости. Она мечтала, что когда выйдет на пенсию, обязательно поселится в избушке на берегу реки подальше от шумного города.

Но мечта не сбылась. Она рано умерла. И хотя поработать с ней вместе удалось недолго, добрая и благодарная память о ней у меня осталась на всю жизнь.

*Нина Васильевна Чебыкина, заведующая лабораторией химии почв.* В натуре Ольги Афанасьевны привлекало обостренное чувство внимания и доброты к людям. Она проявила талант не только организатора научных исследований, но и умелого подбора кадров, заботы о молодых специалистах. Хочется отметить такой факт. В 1946 г. Ольга Афанасьевна выезжала в экспедицию, но знала, что в августе без нее должны приехать выпускники сельскохозяйственного института из Перми. Ольга Афанасьевна лично пошла к директору единственной тогда в Сыктывкаре гостиницы "Север" и попросила его устроить нас в гостинице с жильем. Это нас буквально спасло, мы прожили в гостинице более трех месяцев. Велика заслуга Ольги Афанасьевны в создании аналитической группы, которая затем выросла в самостоятельную лабораторию химии почв. Руками сотрудников этой лаборатории Тугариновой Веры Федоровны, Ласкович Ольги Николаевны, Листаровой Вали, Шестаковой Гали и др. сделаны тысячи различных анализов почв, на основании которых даны классификация и систематический список почв, диагностика выделяемых типов почв, качественная оценка земельных ресурсов Коми республики. Я всегда вспоминаю Ольгу Афанасьевну с особым теплом в душе. Она за свою короткую жизнь успела сделать много хорошего людям.

*Тамара Алексеевна Стенина, к.с.-х.н., старший научный сотрудник.* Коллектив почвоведов сложился в основном в 1945-46 гг., когда Ольгой Афанасьевной были приняты в сектор почвоведения выпускники Коми пединститута и Пермского сельхозинститута.

Школу полевой работы мы получили в Усть-Вымской экспедиции 1946 г. В ней участвовали О.А.Полынцева, Л.А.Верхоланцева, Л.А.Макарова, И.В.Забоева, С.В.Беляев, В.А.Попов, Т.А.Стенина. Все мы были начинающими почвоведом, и Ольга Афанасьевна в начале экспедиции проводила с нами небольшие маршруты типа экскурсий, а затем стала поручать и самостоятельные маршруты. Особенно запомнилось пребывание на р.Черной, жизнь в охотничьей избушке. О.А.Полынцева занималась просмотром собранных в маршрутах почвенных образцов, а по вечерам, при свете костра, проводилось обсуждение собранного материала.

Основным направлением сектора почвоведения были географические исследования, составление почвенной карты, но уже тогда Ольга Афанасьевна планировала изучение почвенных процессов в зональном и подзональном аспектах. В 1947-48 гг. ею проводились наблюдения за температурным и водным режимами подзолистых почв. Опытные площадки, заложенные ею совместно с С.В.Беляевым, располагались на землях починка Джуджыд-Чой в окрестностях Вьльгорта.

Очень полезны для расширения кругозора в почвоведении были организованные О.А.Полынцева научные семинары, в которых должны были участвовать все сотрудники. Несмотря на то, что большинство из нас были молодыми и еще неопытными почвоведом, исследовательница давала большую свободу действий в работе с материалом и не давила своим авторитетом.

Ольга Афанасьевна была человеком с разносторонними способностями и интересами. Ее организаторские данные позволили создать дружный и работоспособный коллектив. Здоровая обстановка в отделе сохранилась на долгие годы, когда О.А.Полынцева уже не было с нами.

Ольга Афанасьевна умела интересно и с пользой проводить наш совместный отдых. Она была большой выдумщицей по организации загородных прогулок с рыбалкой то на р.Дырнос (в те годы это была чистая река, в которой водилась рыба), то в Чит на Сысолу. Зимой она всех своих сотрудников поставила на коньки и все мы добились кое-каких успехов. Запомнились лыжные прогулки, благо лес был рядом с Коми Базой АН. Ольга Афанасьевна любила стихи и читала их наизусть, любила и знала музыку.

Безмерно жаль, что Ольга Афанасьевна так рано покинула нас. Остается утешаться лишь тем, что мы, ее ученики, в какой-то мере осуществили ее замыслы и планы.



## ОСНОВНЫЕ ДАТЫ ЖИЗНИ И ДЕЯТЕЛЬНОСТИ ОЛЬГИ АФАНАСЬЕВНЫ ПОЛЫНЦЕВОЙ

1906, 7 июля - родилась в г.Енисейске Красноярского края.

1923, июнь - окончила Единую трудовую школу II ступени (средняя школа) в г.Кузнецке (Сибирском).

1925, сентябрь-1931, май - учеба в Сибирском лесотехническом институте, лесохозяйственное отделение в г.Омске.

1931, август-1934, апрель - почвовед в Сиблестресте, проводила исследования почвенного покрова Барабинской и Кулундинской степей, Центральной и Северной части Алтая, Новосибирского, Маслянинского и других районов Сибири.

1934, май - 1937, май - работала по договору с Почвенным институтом им.В.В.Докучаева АН СССР в почвенных экспедициях на Кольском полуострове, в Калининской области, Центральном Казахстане (район Джезказган-Каракакпай-Улу-Тау).

1938, май - и.о. старшего научного сотрудника почвенной группы Биологического отдела Кольской Базы АН СССР, почвовед-географ

1941, август - и.о. старшего научного сотрудника Базы АН СССР по изучению Севера (Сыктывкар). Кольская База АН СССР эвакуирована в Сыктывкар.

1941, август-1943, декабрь - почвенные исследования десятикилометровой полосы вдоль строящейся Печорской железной дороги.

1943, май - на Ученом совете Уральского лесотехнического института успешно защитила кандидатскую диссертацию на тему: "Почвы юго-западной части Кольского полуострова", присуждена ученая степень кандидата сельскохозяйственных наук.

1944, январь - заведующая сектором почвоведения Коми Базы АН СССР.

1945, июнь - начало работы над составлением почвенной карты Коми АССР м-ба 1:1000000.

1945, август - награждена Почетной грамотой Президиума АН СССР в связи с 220-летием Академии наук СССР.

1946 - награждена медалью "За доблестный труд в Великой Отечественной войне 1941-1945 гг."

1949, ноябрь - принята в заочную докторантуру Почвенного института им.В.В.Докучаева АН СССР по специальности "География почв", тема "Почвы Коми АССР".

1951, 18 февраля - Ольга Афанасьевна Польшцева скоропостижно скончалась. Похоронена в г.Сыктывкаре.

## НАУЧНЫЕ ТРУДЫ О.А.ПОЛЫНЦЕВОЙ

*1930*

1. Почвы Каргатского района. Рук. фонд Сибирской сельскохозяйственной станции. - С.80.

*1931*

2. Отчет о почвенном исследовании в Ояшевском мясосовхозе, с почвенной картой м-ба 1:50000. - Рук. фонд Сибирской сельскохозяйственной станции. - С.30.

3. Отчет о почвенном исследовании Новосибирского совхоза Птицестрета, с почвенной картой м-ба 1:50000. Там же - с.10.

4. Отчет о почвенном исследовании Мошковского мясосовхоза, с почвенной картой м-ба 1:50000. Там же. - С.15.

*1932*

5. Глава о почвенном покрове центральной части Алтая. - Рук.фонд Сибирской лесоэкономической экспедиции. Новосибирск. - С.50.

*1936*

6. К вопросу о генезисе подзолов с гумусовым иллювиальным горизонтом на продуктах выветривания нефелиновых сиенитов Хибинского массива. В соавт. с Е.Н.Ивановой// Проблемы советского почвоведения. Сб.1. - С.7-34.

7. Комплексы пятнистой тундры Хибинского массива и их эволюции в связи с эволюцией почвенного и растительного покрова// Тр. Почвенного ин-та им.В.В.Докучаева. Т.ХІІІ. В соавт. с Е.Н.Ивановой. - С.213-265.

8. Комплексы долинной тундры и их эволюции в связи с эволюцией растительного покрова. В соавт. с Е.Н.Ивановой// Тр. Почвенного института им. В.В.Докучаева АН СССР, т.ХІІІ.

*1937*

9. Почвенно-мелиоративный очерк Кулундинской степи и Южной Барабы (Западная Сибирь)//Тр. Комиссии по ирригации. Вып.7. В соавт. с Е.Н.Ивановой, И.П.Герасимовым, Е.В.Лобовой. - С.145-270.

10. Отчеты о почвенном покрове пяти колхозов и одного совхоза Торопецкого района Калининской области и 6 почвенных карт м-ба 1:10000. - Рук. фонд Калининской областной опытной станции. - С.100.

*1938*

11. Почвы совхоза "Индустрия" с почвенной картой м-ба 1:25000. - Рук. фонд Кольского научн. центра РАН.

*1940*

12. Почвенные исследования в Мурманской области//Сб. Производительные силы Кольского полуострова, т.І.

13. Почвенные условия территории строительства Большого Джекказгана//Сб. СОПС и Почвенного ин-та им. В.В.Докучаева АН СССР.

14. Почвенный очерк части бассейна р.Ены, почвенная карта м-ба 1:100000. - Рук. фонд Кольского научн. центра РАН. - С.121.

*1941*

15. Почвенный очерк южных предгорий и подгорной равнины Хибинского массива, почвенная карта м-ба 1:200000. - Рук. фонд Кольского научн. центра РАН. - С.121.

*1942*

16. Изученность почвенного покрова Коми АССР. - Рук. фонд Коми научн. центра УрО РАН. ф. №1, оп.7, ед.хр.26 - С.14.

17. Освоение лесных земель подсеками. - Рук. фонд Коми научн. центра УрО РАН. ф.№1, оп.7, ед.хр. 27. - С.4.

18. Освоение лесных земель для сельскохозяйственного использования. - Сыктывкар: Коми Госиздат. - С.20.

19. Отчет о результатах почвенных исследований подсечного участка колхоза им. К.Маркса. - Рук. фонд Коми научн. центра УрО РАН, ф.№1, оп.7, ед.хр.29. - С.5.



20. Отчет о результатах почвенных исследований подсецкого участка колхоза "Ыджыд вын". - Рук. фонд Коми научн. центра УрО РАН, ф.№1, оп. 7, ед.хр. 30. - С.5.

21. Подсеки. Рук. фонд Коми научн. центра УрО РАН, ф.№1, оп.7, ед.хр.31. - С.4.

#### 1943

22. Почвы и условия почвообразования центральной части Ухтинского района Коми АССР (вдоль трассы СПЖД от станции Тобыш до станции Малая Пера). - Рук. фонд Коми научн. центра УрО РАН, ф. №1, оп.7, ед.хр. 53. - С.117.

#### 1944

23. Материалы намечаемых для внедрения агромероприятий агробиологическим отделом Базы по изучению Севера (г.Сыктывкар Коми АССР), в соавт. с Е.Н.Ивановой, С.А.Каспаровой и др., 1941-1944 гг. - Рук. фонд Коми научн. центра УрО РАН, ф.№1, оп.7, ед.хр.64а. - С.135.

24. Мероприятия по освоению почв в районе СПЖД от ст.Княжпогост до ст.Кожва. - Рук. фонд Коми научн. центра УрО РАН, ф. №1, оп.7, ед.хр. 65. - С.64.

25. Почвенный покров вдоль СПЖД в пределах Коми АССР. В соавт. с К.П.Богатыревым, Н.П.Беловым и др. - Рук. фонд Коми научн. центра УрО РАН. ф. №1, оп.7, ед.хр. 65. - С.441.

26. Почвы 10-километровой полосы вдоль трассы СПЖД от ст.Абезь до ст.Воркута. - Рук. фонд Коми научн. центра УрО РАН, ф.№1, оп.7, ед.хр. 68. - С.77.

27. Почвы тундры и лесотундры вдоль СПЖД от ст.Абезь до ст.Воркуты. - Рук. фонд Коми научн. центра УрО РАН, ф. №1, ед.хр. 70. - С.98.

#### 1945

28. Объяснительная записка к участкам, намеченным для первоочередного освоения. - Рук. фонд Коми научн. центра УрО РАН, ф. №1, оп.7, ед.хр.8. - С.148.

#### 1947

29. Физико-химические свойства тундровых почв. Рук. фонд Коми научн. центра УрО РАН. ф.№1, оп.7, ед.хр. 82,83. - С.29.

30. Почвы Европейских тундр. В соавт. с Е.Н.Ивановой. - Рук. фонд Коми научн. центра УрО РАН, ф.№1, оп.7, ед.хр. 109. - С.89.

1949

31. Почвы Воркутинских тундр. В соавт. с Е.Н.Ивановой. - Рук. фонд Коми научн. центра УрО РАН, ф.№1, оп.7, ед.хр. 150, 151. - С.99.

32. Физические свойства почв тундрового типа. - Рук. фонд Коми научн. центра УрО РАН, ф. № 1, оп.7, ед.хр. 152. - С.26.

33. Почвенная карта Южной части Коми АССР (до 62° сев. широты) масштаба 1:500000. В соавт. с Л.А.Верхоланцевой, Д.М.Рубцовым, Н.В.Чебыкиной. - Рук. фонд Коми научн. центра УрО РАН.

34. Объяснительная записка к почвенной карте южной части Коми АССР (до 62° сев.широты) м-ба 1:500000. В соавт. с Л.А.Верхоланцевой, Д.М.Рубцовым, Н.В.Чебыкиной. - Рук. фонд Коми научн. центра УрО РАН, ф.№1, оп.79. - С.161.

1951

35. Характеристика почвенных ресурсов, предназначенных для первоочередного сельскохозяйственного освоения вдоль трассы СПЖД и основные мероприятия по их освоению.- Рук. фонд Коми научн. центра УрО РАН, ф. №1, оп.7, ед.хр. 168. - С.15.

36. Почвы Коми АССР//Сельское хозяйство Коми АССР (Тр. конференции по вопросам развития сельского хозяйства Коми АССР, март 1949 г.). - М. Изд-во АН СССР. - С.52-57.

1952

37. Описание участков перспективного сельскохозяйственного освоения. В соавт. с Д.М.Рубцовым, С.В.Беляевым. - Рук. фонд Коми научн. центра УрО РАН, ф.№1, оп.7, ед.хр. 189. - С.92.

38. Почвы. Монография. Производительные силы Коми АССР. Т.II, ч.2. В соавт. с И.В.Забоевой, Т.А.Стениной, С.В.Беляевым, Л.А.Верхоланцевой, Д.М.Рубцовым, Н.В.Чебыкиной. - Рук. фонд Коми научн. центра УрО РАН. ф.№1, оп.7, ед.хр. 190. - С.427.

39. Почвы тундры и лесотундры вдоль Печорской ж.-д. от ст.Абезь до ст.Воркута// Тр. Коми фил. АН СССР. - Серия геогр. - Вып.1.

40. Почвы Воркутинских тундр. - М. Изд-во АН СССР. - С.33-72.

41. Физические свойства почв тундрового типа. Там же. - С.123-139.

42. Почвы Европейских тундр. В соавт. с Е.Н.Ивановой. Там же. - С.72-122.

1954

43. Почвенная карта Коми АССР (масштаб 1:1500000). Л., Гостехиздат.

1958

44. Состояние изученности почвенного покрова// Почвы Коми АССР. - М., Изд-во АН СССР. - С.5-12.

45. Тундровые почвы. Там же. - С.32-54. 46. Общие условия почвообразования. В соавт. с С.В.Беляевым. Там же. - С.23-26.

47. Геология и почвообразующие породы. В соавт. с И.В.Забоевой. Там же. - С.12-22.

48. Районы тундры и лесотундры Печорской равнины. В соавт. с Д.М.Рубцовым. Там же. - С.167-170.

49. Климат, растительность, почвы. В соавт. с Т.А.Стениной. Там же. - С.26-28.

50. Почвы Коми АССР. В соавт. с С.В.Беляевым, Л.А.Верхоланцевой, И.В.Забоевой, Л.А.Макаровой, Т.А.Стениной, Д.М.Рубцовым, Н.В.Чебыкиной. - М.: Изд-во АН СССР. - С.198.

51. Почвы юго-западной части Кольского полуострова. - М.-Л.: Изд-во АН СССР. - С.152.

## **ЛИТЕРАТУРА об О.А.Полынцевой**

Группа товарищей Почвенного института АН СССР и Коми филиала АН СССР. Памяти О.А.Полынцевой//Журнал Почвоведение, 1951, № 10. - С.649.



## ОГЛАВЛЕНИЕ

Нелегкие годы учебы.....	3
Почвоведение увлекло на всю оставшуюся жизнь.....	5
Создание школы почвоведов.....	9
Воспоминания об Ольге Афанасьевне.....	14
Основные даты жизни и деятельности Ольги Афанасьевны Польшцевой.....	21
Научные труды О.А.Польшцевой.....	22
Литература об О.А.Польшцевой.....	26

**Ия Васильевна Забоева**

**Ольга Афанасьевна Полынцева**  
**(страницы биографии почвоведов -**  
**основоположника почвенных исследований в**  
**Республике Коми)**

Художник О.П. Велегжанинов  
Оригинал-макет Н.П. Сердитов

Лицензия № 0015 от 27.12.93 г.

Компьютерный набор. Подписано в печать 9.07.96  
Формат 60×90 1/16. Бум. Типографская № 1. Печать офсетная.  
Усл. печ. л. 1,75. Уч.-изд. л. 1,5. Тираж 200 экз. Заказ № 134

---

Участок оперативной полиграфии  
Коми научного центра УрО РАН  
167610, г.Сыктывкар, ул. Первомайская, 48