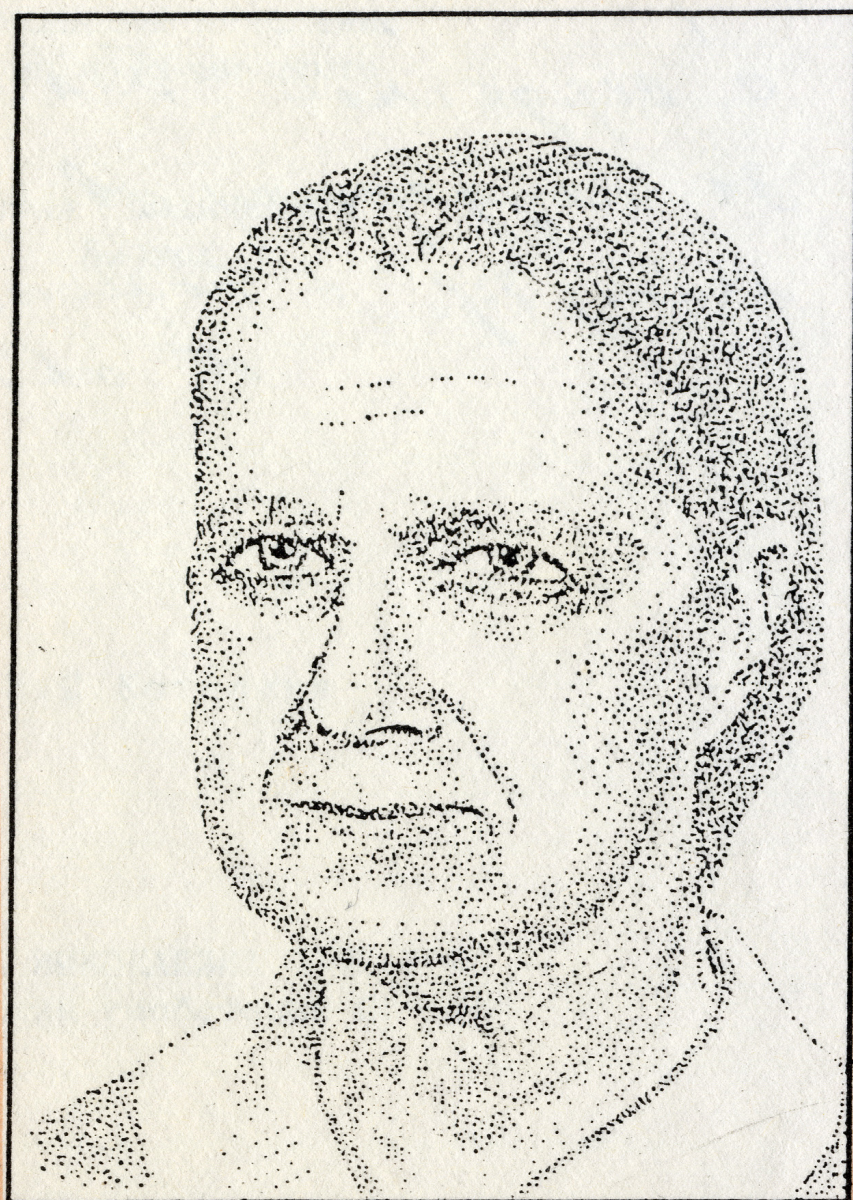


РОССИЙСКАЯ  
АКАДЕМИЯ НАУК  
УРАЛЬСКОЕ  
ОТДЕЛЕНИЕ  
КОМИ  
НАУЧНЫЙ ЦЕНТР



ЛЮДИ  
НАУКИ

АРИАДНА НИКОЛАЕВНА  
ЛАЩЕНКОВА

СЫКТЫВКАР 1993

Российская академия наук  
Уральское отделение  
Коми научный центр

Серия "Люди науки"  
Выпуск 5

Н. С. Котелина

АРИАДНА НИКОЛАЕВНА ЛАЩЕНКОВА  
(Старейший геоботаник Севера)

Сыктывкар 1993

Н.С.Котелина. АРИАДНА НИКОЛАЕВНА ЛАЩЕНКОВА. - Сыктывкар, 1993. - 24 с. (Коми научный центр УрО Российской академии наук. Серия "Люди науки". - Вып.5).

Очерк рассказывает о А.Н.Лашенковой, отдавшей полвека изучению растительности Севера. Ариадна Николаевна участвовала в написании монографий "Производительные силы Коми АССР", "Флора Северо-Востока европейской части СССР", являющихся настольными книгами биологов, специалистов лесного и сельского хозяйства. Ею составлена первая "Карта растительности Коми АССР", с ее помощью появились "Карта охраны растительного мира Нечерноземной зоны РСФСР", карты ареалов для "Атласа флоры Европы" и др.

Автор очерка - Н.С.Котелина - более сорока лет работала рядом с Ариадной Николаевной, ее воспоминания особенно близки и понятны.

Ответственный редактор  
кандидат биологических наук А.И.Таскаев

Ответственный редактор серии "Люди науки"  
зам. председателя президиума Коми научного центра  
УрО Российской академии наук,  
кандидат геолого-минералогических наук Н.И.Тимонин

## ЕЕ ПРИЗВАНИЕ - ФЛОРА

Ариадна Николаевна Лащенкова родилась 13 мая 1911 года в Петербурге в семье служащих. Отец был счетным работником, мать - учительницей. После окончания средней школы училась в сельскохозяйственном институте, работала техником в совхозе, экскурсоводом в краеведческом музее. По приглашению читала лекции в родном институте. Здесь, на кафедре ботаники, вела научно-исследовательскую работу под руководством профессора О.В.Троицкой, о которой с большой теплотой и любовью вспоминала всю жизнь.

Занявшись биологией сорняков, снижающих урожайность посевов, Ариадна Николаевна изучила анатомическое строение и цикл развития погремка (*Rhynantus*), его влияние на культурные растения. По мнению научного руководителя, результаты работы вполне можно было представить как диссертацию на соискание ученой степени кандидата наук. Однако осенью 1940 г., когда комплектовались кадры Кольской базы АН СССР, молодая Лащенкова решила поработать на Севере, там и застала ее Великая Отечественная война. В 1941 г. Кольскую базу эвакуировали в Сыктывкар, с которым Ариадна Николаевна связала свою жизнь, свою научно-исследовательскую деятельность навсегда.

В те, уже далекие теперь годы Коми республика была почти "белым пятном" для ботаников, и Ариадну Николаевну увлекло, захватило изучение флоры и растительности. Конечно, на первых порах ей, специалисту с агрономическим образованием, нелегко было постигать на практике такие понятия, как фитоценоз, синузия, ассоциация, формация, и учиться классифицировать растительность. Но главное - желание, остальное, верила она, будет.

В 1942-1944 гг. Ариадна Николаевна вместе с коллегами ведет планомерное почвенно-геоботаническое изучение десятикилометровой полосы вдоль строящейся Печорской железной дороги (это свыше 1000 км до г.Воркуты), составляет геоботаническую карту (масштаб 1:200000). В полевых



Поход на Тисва-из. Слева направо: А.Н.Лашенкова, А.Малафеев, Н.И.Непомилуева.

дневниках фиксируются новые данные о флоре и растительности ранее не изучавшихся территорий, уточняются границы подзон тайги, определяются северные линии распространения древесных пород. Одновременно изучаются и возможности ускоренного освоения новых земель — строительства животноводческих хозяйств и размещения сельскохозяйственных угодий.

Работа небольшого отряда (А.А.Дедов — начальник, В.М.Болотова, И.С.Хантимер, Л.И.Корконосова, А.Н.Лашенкова, О.С.Полянская), исследовавшего леса, болота, луга с описанием их растительного покрова, проходила в условиях бездорожья, без всякого транспорта. Шли пешком, переноса на себе необходимое снаряжение, переплывая на плотках реки и речки, увязая в болотах. В терпении и выносливости женщины не уступали мужчинам... Да, в трудных условиях закладывался фундамент будущей "Карты расти —

тельности Коми АССР", "Флоры Северо-Востока европейской части СССР", гербария Института биологии Коми филиала АН СССР!

В 1944 г. для составления сводной геоботанической карты сотрудники сектора геоботаники, в их числе А.Н.Лашенкова, начали изучение растительности ряда малоизвестных в этом отношении районов республики. После обобщения материалов по картированию растительности Ариадна Николаевна разработала первую геоботаническую карту, вошедшую в Атлас Коми АССР (1964 г.). В последующие годы она вместе с Н.И.Непомилуевой подготовила новую, более детализированную карту Коми республики (1976 г.), явившуюся частью "Геоботанической карты Нечерноземной зоны РСФСР".

Ариадна Николаевна участвовала и в составлении "Карты растительности европейской части СССР", "Карты охраны растительного мира Нечерноземной зоны РСФСР" (1980 г.) и карт ареалов отдельных видов растений для Атласа европейской флоры (Atlas Florae Europaeae).

В послевоенный период освоение природных богатств потребовало решения новых важных проблем, возникших в связи с бурным развитием основных отраслей народного хозяйства. Для начала следовало подвести итоги проведенным научным исследованиям. Это касалось не одних биологов. Общими силами всех ученых родилась многотомная монография "Производительные силы Коми АССР". А.Н.Лашенкова при написании ряда разделов о лесах для тома "Растительный мир" использовала результаты своей работы в полевых отрядах по изучению и характеристике растительности бассейнов рек Северной Кельтмы, Шугора, Подчерема, Цильмы, Ижмо-Печорского междуречья и южных районов республики.

В 50-е годы по заказу управления лесного хозяйства республики группа ученых - А.А.Дедов, А.Н.Лашенкова и Ю.П.Юдин - составила карты типов лесов Сыктывдинского лесхоза. В дальнейшем, работая уже в Отделе леса Коми филиала АН СССР, Ариадна Николаевна продолжила исследования лесов. О их высокой результативности свидетельствует разработанная ею типологическая характеристика лесов, опубликованная в коллективном научном труде "Леса и лесная промышленность Коми АССР" (1961 г.). Обобщив накопленные к тому времени геоботанические описания, она дала таксационные показатели для разных типов еловых и сосновых лесов, провела границы распространения основных лесобразующих пород.

В 1955 г. А.Н.Лашенкова успешно защищает в Ботаническом институте АН СССР диссертацию "Сосновые леса Коми АССР" на соискание ученой степени кандидата биологических наук. Это была первая сводная работа по соснякам республики, в ней обобщались и анализировались все имеющиеся материалы по типологии сосновых лесов, обосновывались принципы их классификации. определялись направления хозяйственной деятельности с целью успешного облесения вырубок и создания высокопродуктивных древостоев.

Ариадна Николаевна умела ценить не только свой труд. Верная товариществу, она провела большую работу по подготовке к изданию монографии "Реликтовая флора известняков Северо-Востока европейской части СССР" (1963 г.), автор которой, Юрий Павлович Юдин, рано ушел из жизни. Геоботаник, кандидат биологических наук, он настойчиво исследовал реликтовые элементы флоры Севера, собрал и



А.Н.Лашенкова в экспедиции.

Обобщил огромный материал. Однако довести начатое до конца ему не хватило сил. Сделала это Ариадна Николаевна, потому что понятия "дружба", "товарищ", "единомышленник" для нее были святы.

Продолжением и развитием идей Ю.П.Юдина явилась серия ее статей о растительности и флоре малоисследованных бассейнов рек Адзвы, Мезенской и Печорской Пижмы. Здесь, на известняковых обнажениях, Ариадна Николаевна описала малоизученные и своеобразные флористические комплексы, представляющие интерес для истории развития флоры и растительности Северо-Востока европейской части СССР. В результате она приходит к выводу,

что собранные ею на скалистых берегах таежной Пижмы растения, свойственные для тундровой зоны, являются остатками растительности, присущей пространству позже последнего оледенения. А виды южного распространения, по-видимому, проникли в эти широты после потепления климата.

Не рядовым событием в жизни ботаников Коми филиала АН СССР была работа под руководством известных знатоков северной флоры — профессора А.И.Толмачева и кандидата биологических наук А.А.Дедова над составлением "Определителя высших растений Коми АССР", ставшего конспективной сводкой накопленных флористических данных. Тогда это было единственное пособие для ориентировки во флоре такого обширного пространства, как Коми республика. Ариадна Николаевна обработала для него 40 (из 99) семейств, в том числе сложных и крупных — гвоздичных, крестоцветных, губоцветных, норичниковых. В 1962 г. "Определитель..." вышел в свет и стал ценным руководством в ботанических работах на европейском Северо-Востоке, пособием для биологов, преподавателей и студентов вузов, работников сельского хозяйства.

Изучая флору Севера, геоботаники видели необходимость создания новой сводки по флоре Коми республики и Архангельской области. Итоги многолетних исследований были обобщены в четырехтомной монографии "Флора Северо-Востока европейской части СССР", изданной в 70-х годах. В ее составлении самое активное участие приняла А.Н.Лашенкова.

Вместе с Александром Иннокентьевичем Толмачевым она критически пересмотрела накопленные флористические материалы, разработала "ключи", удобные для определения семейств растений, уточнила данные о приуроченности видов к различным типам местообитаний. Для составления карт ареалов Ариадне Николаевне пришлось много работать в гербарии не только своего Института биологии, но и Ботанического института им. В.Л.Комарова АН СССР, Ленинградского государственного университета, в Печоро-Ильчском заповеднике. Она же устанавливала тесные связи с учеными Москвы и Ленинграда, ведущими систематиками страны, для обработки наиболее сложных семейств. Ариадна Николаевна, не уставая, "проталкивала" все четыре тома монографии через Ленинградское отделение издательства "Наука". И, конечно, лучшей наградой за этот труд стал отзыв журнала "Progress in Botany": фундаментальная мо-



нография, изданная под редакцией профессора А.И.Толмачева, была названа образцовой региональной флорой.

С 1970 г. Ариадна Николаевна на пенсии, однако до последнего дня жизни она ежедневно, как и ранее, приходила в лабораторию геоботаники, чтобы заниматься любимой наукой. В 70-80-е годы проводила исследования на Полярном Урале, опубликовав затем серию статей по вопросам охраны природы этого уникального района, где еще сохранились живописные, практически не преобразованные антропогенной деятельностью ландшафты. На выходах коренных пород на скалистых берегах искала интересные флористические комплексы, эндемичные виды, реликты.

А.Н.Лашенкова всю жизнь посвятила изучению растительности Севера. Ее детище, и это без преувеличений, — гербарий Института биологии Коми научного центра. Из экспедиций и походов она привезла десятки тысяч образцов высших и споровых растений. Умело и с любовью оформленные ею листы служили и служат эталоном в нелегком гербарном деле. На опыте Ариадны Николаевны выросли любящие свое дело специалисты З.Г.Улле, А.Н.Лавренко, А.А.Кустышева. Сейчас гербарий института насчитывает около 230 тысяч образцов растений.

На счету Ариадны Николаевны более двух тысяч геоботанических описаний, которые бережно хранятся в фитоценоарии. Собранные в полевые условия семена редких, полезных, красивоцветущих растений она неоднократно передавала в ботанические сады Института биологии и Сыктывкарского государственного университета.

Ариадна Николаевна Лашенкова и Наталья Ивановна Непомилуева были в числе первых ботаников Севера, забивших тревогу по поводу варварского отношения к природе. Выступая в печати и по радио, они призывали любить и беречь землю, животный и растительный мир — не только ради себя, но и ради детей, видеть в этом одно из главнейших предназначений человека. В 1982 г. из печати вышла книга "Редкие и нуждающиеся в охране животные и растения Коми АССР", основная часть которой написана Ариадной Николаевной. Название книги красноречиво говорит о ее содержании.

Оценивая значимость трудов А.Н.Лашенковой, необходимо подчеркнуть, что обстоятельные научные описания растительности ею сделаны впервые для ряда территорий, многие



В перерыве заседания, посвященного памяти И.А.Перфильева (г.Архангельск). Вторая слева - А.Н.Лашенкова.

из них остаются единственными до сих пор. Информации из ее работ и сейчас используются во всех отечественных сводках о растительном покрове европейского Северо-Востока, при сопоставлении геоботанических и других карт разного назначения. И пишу с уверенностью: чем значительней будет влияние хозяйственной деятельности человека на растительный покров Севера, тем большую ценность будут представлять научные материалы А.Н.Лашенковой, запечатлевшей девственное состояние природы этого края.

Всего Ариадной Николаевной написано 92 научные работы. Их высокую и непреходящую значимость обеспечивают обстоятельность и скрупулезность рассуждений, точная географическая привязка конкретных пробных площадей и геоботанических описаний, полнота списков растений и достаточно подробная таксационная характеристика древостоев. С рукописями А.Н.Лашенковой, хранящимися в архи-

ве Коми научного центра, и сейчас активно работают научные сотрудники разных специальностей.

### "НАУКУ ДЕЛАТЬ ЧИСТЫМИ РУКАМИ"

Более 40 лет я знала Ариадну Николаевну - великую труженицу, беззаветно преданную науке. Отзывчивый, честный и исключительно душевный человек, не терпевший карьеристов, лгунов, лентяев. Она не раз говорила: "Науку надо делать чистыми руками, факты добывать добросовестным, честным трудом".

Меня, молодого специалиста, после окончания университета направили в сектор геоботаники Коми базы АН СССР. Со всем радушием встретила помощницу Ариадна Николаевна, посадила рядом за свой стол (так как свободных мест не было), и потом я всегда чувствовала ее дружеское внимание. Мы обсуждали все вопросы - как научные, так и житейские.

Она всегда была готова помочь каждому, кто в этом нуждался. Старалась, как могла, поддержать вернувшегося с фронта Юрия Павловича Юдина, которого высоко ценила как специалиста и человека, и его семью в трудные послевоенные годы. Не оставляла без внимания больных - товарищей и просто знакомых, дарила им букетик или горшочек с живыми цветами.

Даже в экспедиции Ариадна Николаевна не была равнодушной к чужому горю. Так, в одном из глухих районов республики она познакомилась с семьей, растившей мальчика-инвалида. Несколько лет писала ему письма, отправляла посылки, давала советы, куда и к кому обратиться с просьбой помочь в приобретении специальности.

Очень любила сестру, помогала ей и заботилась о ее сыне. Всю свою любовь отдала его воспитанию, чтобы он стал достойным и образованным человеком.

К себе Ариадна Николаевна относилась исключительно самокритично, была очень экономной, однако не жалела денег на помощь нуждающимся, на книги. Много читала, хорошо знала и научную, и художественную литературу. Любила в разговоре вставить крылатое выражение, поговорку. Всегда была в курсе политической жизни страны, горячо переживала успехи и неудачи. Вела аскетический образ жизни: все для дела, никаких расслаблений или

поездок на курорты, в дома отдыха. Работа, работа - большей частью без выходных и отпусков. Отдых - это общение с природой, чтение книг, журналов, музыкальные и литературные радиопередачи. В дневнике за 1952 год она писала: "Сегодня воскресенье, 30 сентября. На улице дождь, серо. Слушала по радио концерт: "Мазурка" и "Полонез" Шопена, "Жаворонок" Глинки, вальс из "Фауста" ...". Следующей странички в дневнике нет, и фраза осталась незаконченной. И вполне допустимо, что ее продолжение было таким: "И ушла из сердца унылость: чудесная музыка воодушевляет".

Ариадна Николаевна много лет возглавляла секцию биогеографии Коми филиала Географического общества СССР, была активным членом Всесоюзного общества охраны природы, общественным редактором Комитета по радиовещанию и телевидению. Вела научную работу, устраивала устные журналы о природе, весенние выставки цветов, читала лекции. На встречу с ней слушатели шли охотно, потому что к выступлениям она готовилась тщательно, всегда имела богатый наглядный материал - книги, картины, гербарий ... Ее любимое занятие - фотографирование. Она любила говорить: "Не рвите зря черемуху, полевые и лесные цветы: чтобы не расставаться с ними, делайте фото". Она оставила нам множество слайдов и фотографий удивительно красивой природы Севера.

Ариадна Николаевна была прекрасным, опытным экспедиционным работником, отличалась выносливостью, неприхотливостью, стойко переносила холод и жару, "пенье" комаров и мошек, преодолевая большие расстояния с тяжелым рюкзаком. Костер разжигала в любую погоду, так как в запасе у нее всегда была сухая растопка. Обувь, снаряжение, посуда были в образцовом порядке - вычищены и просушены.

Из сорока с лишним лет работы в Коми научном центре трудно отыскать год, когда бы Ариадна Николаевна не выезжала в поле. Если и найдется такой, объяснение одно: завершение рукописи особо важной научной работы. Без общения с природой она не представляла жизни. Уже в преклонном возрасте она ходила в заказник редких растений (20 км от Вьльгорта) вести наблюдения за охраняемыми видами.

Научная деятельность А.Н.Лашенковой отмечена орденом "Знак Почета", медалями "За трудовое отличие", "За доб-



А.Н.Лашенкова (вторая слева) на станции юных натуралистов г.Сыктывкара.

лестный труд в Великой Отечественной войне", серебряной и бронзовой медалями ВДНХ, Почетной грамотой президиума Академии наук СССР и другими.

Умерла Ариадна Николаевна 8 мая 1991 года. И закончить очерк хочется словами из письма к ней архангельского краеведа А.А.Гасконского: "Спасибо Вам, дорогой человек, за все, что Вы сделали для НАУКИ".

ОСНОВНЫЕ ДАТЫ ЖИЗНИ  
И ДЕЯТЕЛЬНОСТИ А.Н.ЛАЩЕНКОВОЙ

- 1911; 13 мая - родилась в Петербурге, в семье служащих.
- 1928 - окончила среднюю школу в г. Ленинграде.
- 1928-1931 - учеба в Ленинградском сельскохозяйственном институте.
- 1931-1935 - работает техником в совхозе, экскурсоводом в краеведческом музее.
- 1936-1940 - ассистент кафедры ботаники Ленинградского сельскохозяйственного института.
- 1940 - младший научный сотрудник Кольской базы Академии наук СССР, г. Мурманск.
- 1941 - опубликована первая научная работа - "Сорная растительность юго-восточной части Лужского района."
- 1941 - переезд в г. Сыктывкар в связи с эвакуацией Кольской базы. Работа на вновь организованной Коми базе АН СССР, затем переименованной в Коми филиал Академии наук СССР.
- 1942-1944 - в составе научной экспедиции ведет почвенно-геоботаническое изучение 10-тикилометровой полосы вдоль строящейся Печорской железной дороги.
- 1946 - награждена медалью "За доблестный труд в Великой Отечественной войне 1941-1945 гг."
- 1946-1952 - исследование флоры и растительности отдаленных районов республики, определение северных границ распространения древесных пород.
- 1953 - награждена медалью "За трудовое отличие".
- 1954 - выход в свет монографии "Производительные силы Коми АССР", в которой А.Н. Лашенковой написаны ряд разделов о лесах в т.Ш, ч.1 - "Растительный мир".
- 1956 - присуждена ученая степень кандидата биологических наук.
- 1962 - опубликован "Определитель высших растений Коми АССР", для которого А.Н. Лашенкова обработала 40 из 99-ти семейств.
- 1964 - закончены работы по составлению первой

- Карты растительности республики, вошедшей в "Атлас Коми АССР".
- 1973 - награждена бронзовой медалью ВДНХ.
- 1974-1977 - публикация четырехтомной монографии "Флора Северо-Востока европейской части СССР", в подготовке которой сыграла большую роль А.Н.Лашенкова и как один из авторов, и как секретарь редакции.
- 1976-1980 - вышли в свет "Геоботаническая карта Не - черноземной зоны РСФСР", "Карта растительности европейской части СССР", "Карта охраны растительного мира", в которых разделы по Коми республике составлены А.Н.Лашенковой и Н.И.Непомилуевой.
- 1976 - награждена орденом "Знак Почета".
- 1977 - награждена серебряной медалью ВДНХ.
- 1988 - избрана действительным членом Всесоюзного Ботанического общества СССР.
- 1991, 8 мая А.Н.Лашенкова скончалась, похоронена в г.Сыктывкаре.

## НАУЧНЫЕ ТРУДЫ А.Н.ЛАЩЕНКОВОЙ

1941

1. Сорная растительность юго-восточной части Лужского района. В соавт. с О.В.Троицкой и Т.А.Степановой // Зап. Ленингр.с.-х.ин-та. - Вып.4.

1942

2. Геоботанические исследования вдоль СПЖД на участке Абезь-Воркута. - Рук.фонд Коми научн.центра УрО РАН. Ф. № 1, оп.2, ед.хр. 123.

1943

3. Геоботанические исследования 1943 г. вдоль линии Северо-Печорской ж.д. на участке от Абези до Воркуты. Отчет 1943 г. - Там же. Ф. № 1. оп.2, ед.хр. 124, 125.

1944

4. Отчет о полевых геоботанических работах 1944 г. в районе г.Воркуты. Рук. фонд Коми науч. центра УрО РАН. Ф. № 1, оп.2, ед.хр. 145.

5. Предварительный отчет о полевых работах в районе Воркуты. - Там же. Ф. № 1, оп.2, ед.хр. 148.

1946

6. Растительность бассейнов рек Щугор, Подчерем и Югыд Вуктыл. В соавт. с Ю.П.Юдиным. Отчет 1946 г. - Рук.фонд Коми научн.центра УрО РАН. Ф. № 1, оп.2, ед.хр. 183, 184.

1947

7. Материалы к флоре Печорского края. В соавт. с Ю.П.Юдиным. - Рук.фонд Коми научн. центра УрО РАН. Ф. № 1, оп.2, ед.хр. 194.

8. Предварительный отчет об экспедиционных работах, проведенных летом 1947 г. в бассейне р.Цильма Усть-Цилемского района Коми АССР по теме "Обзорная геоботаническая карта М 1:500000". В соавт. с Ю.П.Юдиным. - Там же. - Ф. № 1, оп.2, ед.хр. 195.

1948

9. Растительность бассейна реки Сев.Кельтмы и Джемпармы. В соавт. с Ю.П.Юдиным. Отчет 1948 г. - Рук. фонд Коми научн. центра УрО РАН. - Ф. № 1, оп.2, ед.хр. 213, 214.



1950

10. Лиственничные и сосновые леса Коми АССР. В соавт. с Ю.П.Юдиным. - Рук. фонд Коми науч.центра УрО РАН. Ф. №1, оп.2, ед.хр. 232.

11. Материалы к характеристике жизни и деятельности А.В.Журавского. В соавт. с Ю.П.Юдиным. - Там же. Ф. №1, оп.2, ед.хр. 227.

1951

12. Производительные силы Коми АССР. Монография. Т.Ш. Ч.1. Растительность. В соавт. с В.М.Болотовой, Я.Я.Гетмановым и др. - Рук. фонд Коми науч.центра УрО РАН. Ф. №1, оп.2, ед.хр. 239-240.

1952

13. Леса Сыктывдинского лесхоза, их промышленное освоение и возобновление. Ч.1. Зеленецкое, Палевицкое и Шиладорское лесничество Палевицкого леспромхоза. Науч. отчет за 1951-1952 гг. В соавт. с Ю.П.Юдиным, А.И.Барановым и др. - Рук.фонд Коми науч. центра УрО РАН. Ф.№1, оп.2, ед.хр. 118.

14. Леса Сыктывдинского лесхоза, их промышленное освоение и возобновление (Вильготское, Нювчимское и Ибское лесничества). В соавт. с Н.А.Лазаревым, А.С.Дмитриевым и др. - Там же. Ф. № 1, оп.2, ед.хр. 114.

1953

15. Карта укрупненных типов леса Вильготского, Нювчимского и Ибского лесничеств Сыктывдинского лесхоза. М 1:200000. - Рук. фонд Коми науч.центра УрО РАН. Ф.№ 1, оп.2, ед.хр. 124.

16. Определитель главнейших типов лесов Усть-Цилемского лесхоза. В соавт. с В.А.Поповым. - Там же. Ф. №1, оп.4, ед.хр. 125.

17. Типы леса и лесовозобновление на вырубках в связи с механизацией лесозаготовок на территории Усть-Цилемского лесхоза. В соавт. с Н.А.Лазаревым, А.С.Дмитриевым и др. - Там же. Ф №1, оп.4, ед.хр. 122.

1954

18. Сосновые леса // Производительные силы Коми АССР. Т.Ш, ч.1: Растительный мир. - М.: АН СССР. - С.126-156.

19. Осиновые леса // Там же. - С.219-221.

20. Березовые леса // Там же. - С.186-207.

21. Древовидные ивняки // Там же. - С.222-225.
22. Сосновые леса Коми АССР: Дис. ... канд.биол. наук. - Рук. фонд Коми науч.центра УрО РАН. Ф. №1, оп.4, ед.хр. 146-147.
23. Способы восстановления лесов на концентрированных вырубках. В соавт. с К.А.Моисеевым, А.С.Дмитриевым и др. - Там же. Ф. №1, оп.4, ед.хр.151.

1955

24. Сосновые леса Коми АССР: Автореф.дис. ... канд. биол. наук (Ботан.ин-т им.В.Л.Комарова АН СССР). - Л. - 16 с.
25. О зональной изменчивости сосновых лесов Коми АССР. - Сыктывкар. - С. 92-93. (Тр. Коми фил. АН СССР; № 3).
26. Способы возобновления лесов на концентрированных вырубках. В соавт. с К.А.Моисеевым, Н.А.Лазаревым и др. - Рук.фонд Коми науч.центра УрО РАН. Ф. №1, оп.4, ед.хр. 157.

1956

27. Изученность лесов Коми АССР. В соавт. с В.М.Болотовой и др. - Рук. фонд Коми науч.центра УрО РАН. Ф. №1, оп.4, ед.хр. 161.
28. Способы возобновления лесов на концентрированных вырубках. В соавт. с Н.А.Лазаревым, В.Д.Надуткиным и др. - Там же. Ф. №1, оп.4, ед.хр. 162.

1958

29. Состояние изученности лесов Коми АССР. В соавт. с В.М.Болотовой, Н.А.Лазаревым, А.Н.Модяновым. - Сыктывкар. - С.51-66. (Тр. Коми фил. АН СССР; № 6).

1959

30. Флора Северо-Востока европейской части СССР. Интинский район Коми АССР, бассейн Адзвы. В соавт. с В.А.Герасимовой и Т.А. Сергеевой. - Рук. фонд Коми науч. центра УрО РАН. Ф № 1, оп.2, ед. хр. 278, 279.
31. Заметка о флоре известняков реки Пижмы // Изв. Коми фил. Всесоюз. Геогр.об-ва. - Вып. 5. - С.107-110.

1960

32. Флора Северо-Востока европейской части СССР. Раздел "Растительность Мезенской Пижмы". - Рук. фонд Коми науч. центра УрО РАН. Ф. №1, оп.2, ед.хр.285, 286.

1961

33. Типологическая характеристика лесов // Леса и лесная промышленность Коми АССР / Под ред. В.А.Галасьева. - М.-Л.: Гослесбумиздат. - С.102-138.
34. Растительность // Там же. - С. 56-63.
35. Редкие растения Коми АССР, их охрана и значение // Охрана природы Коми АССР. - Сыктывкар. - С. 75-79.
36. Флора Северо-Востока европейской части СССР. В соавт. с А.А.Дедовым и Т.П.Кобелевой. - Рук. фонд Коми науч. центра УрО РАН. Ф. № 1, оп.2, ед.хр. 288.
37. Флора Северо-Востока европейской части СССР: бассейн Печорской Пижмы. - Там же. Ф. № 1, оп.2, ед. хо. 299.

1962

38. Растительность долины нижней и средней Адзвы и известняковых обнажений Пымвашора и Юнкошора // Изв. Коми фил. Всесоюз. Геогр. об-ва. - Вып.7. - С. 72-81.
39. Определитель высших растений Коми АССР. В соавт. с В.М.Болотовой, А.А.Дедовым и др. / Под ред. А.И.Толмачева. - М.-Л.: АН СССР. - 360 с.
40. Флора Северо-Востока европейской части СССР. - Рук. фонд Коми науч. центра УрО РАН. Ф. № 1, оп.2, ед.хр. 34.

1964

41. Карта растительности Коми АССР // Атлас Коми АССР. - М.: ГУГК. - С.50-51, 54-55.

1965

42. О флоре скалистых обнажений долины реки Мезенской Пижмы // Ботан. журн. - Т.50. - № 3. - С.418-420.
43. Памяти Андрея Алексеевича Дедова // Ботан. журн. - Т.50. - № 7. - С.1028-1030.

1967

44. Симпозиум по истории флоры и растительности Северо-Запада европейской части СССР в плейстоцене и голоцене. В соавт. с Э.И.Лосевой // Изв. Геогр. об-ва СССР. - Т.2. - Вып. 1 (2). - С.154-157.

1968

45. Новые местонахождения уховника *Ophioglossum vulgatum* L. на европейском Северо-Востоке. В соавт. с В.А.Мартыненко // Ботан. журн. - Т.53. - № 1. - С.92-93.

46. Ботанические исследования в Коми АССР (1950-1956). В соавт. с Т.П. Шолениновой. - Сыктывкар. - С. 11-19. (Тр. Коми фил. АН СССР; № 18).

47. Сокровища зеленого мира. В соавт. с Т.П. Кобелевой, Н.С. Котелиной, Б.И. Груздевым и др. - Сыктывкар. - 104 с.

1970

48. Заметка о флоре бассейна Верхней Мезени // Изв. Коми фил. Геогр. об-ва СССР. - Т. 2. - Вып. 3 (13). - Сыктывкар. - С. 66-68.

49. Памяти Лидии Борисовны Ланиной (1891-1969). В соавт. с Е.П. Кнорре // Там же. - С. 110-111.

1971

50. Об охране редких растений на территории Коми АССР // Вопросы охраны ботанических объектов. - Л. - С. 220-221.

51. Сравнительная характеристика флор Верхней и Средней Вычегды. В соавт. с В.А. Мартыненко, Т.П. Кобелевой // Матер. науч. конф. Ин-та биологии Коми фил. АН СССР. - Сыктывкар. - С. 10-12.

52. Флора Северо-Востока европейской части СССР. Науч. отчет за 1959-1971 гг. в 9-ти томах:

Т. 1. Настоящие папоротники - водокрасовые. В соавторстве. - Рук. фонд Коми науч. центра УрО РАН. Ф. № 1, оп. 2, ед. хр. 229.

Т. 2. Сем. злаки В соавторстве. - Там же. Ф. № 1, оп. 2, ед. хр. 230.

Т. 3. Сем. осоковых - орхидных. В соавторстве. - Там же. Ф. № 1, оп. 2, ед. хр. 230.

Т. 4. Сем. ивовых - гвоздичных. В соавторстве. - Там же. Ф. № 1, оп. 2, ед. хр. 232.

Т. 5. Сем. кувшиновых-крыжовниковых. В соавторстве. - Там же. Ф. № 1, оп. 2, ед. хр. 233.

Т. 6. Сем. розоцветных и бобовых. В соавторстве. - Там же. Ф. № 1, оп. 2, ед. хр. 234.

Т. 7. Сем. гераниевых - буравчиковых. В соавторстве. - Там же. Ф. № 1, оп. 2, ед. хр. 235.

Т. 8. Сем. губоцветных - лобелиевых. В соавторстве. - Там же. Ф. № 1, оп. 2, ед. хр. 236.

Т. 9. Сем. сложноцветных. В соавторстве. - Там же. Ф. № 1, оп. 2, ед. хр. 237.

1972

53. Редкие растения Коми АССР и их охрана // Охрана природы в Коми АССР; Вып. 1. - Сыктывкар. - С. 47-65.

54. Ареалы растений для Северо-Востока европейской части СССР // Atlas Florae Europaeae. Т. 1-7 (1972-1986) / Eds. J. Ialas and J. Suominen.

55. Физико-географическая характеристика территории природного парка Коми АССР. - Рук. фонд Коми научн. центра УрО РАН. Ф. №1, оп. 15, ед. хр. 18, т. 1; ед. хр. 19, т. 2.

1973

56. К созданию ландшафтного заказника "Сабля". В соавт. с В. П. Гладковым // Охрана живой природы в Коми АССР. - Сыктывкар. - С. 57-64.

1974

57. Флора Северо-Востока европейской части СССР / Под ред. А. И. Толмачева. Т. 1-4 (1974-1977). - Л.: Наука.

1975

58. Изучение флоры и растительности Приполярного Урала методом ключевых участков. В соавт. с Н. И. Непомилуевой. Рук. фонд Коми научн. центра УрО РАН. Ф. №1, оп. 2, ед. хр. 301.

1976

59. Естественные луга Приполярного Урала. В соавт. с Н. И. Непомилуевой, А. И. Малафеевым // Вопросы северного луговодства. - Сыктывкар. - С. 33-46. (Тр. Коми фил. АН СССР; № 30).

60. Некоторые результаты комплексного изучения и рационального использования биологических ресурсов Коми АССР. В соавт. с Н. С. Котелиной // Географические исследования в Коми АССР. - Л.: Геогр. об-во СССР. - С. 60-66.

61. Геоботаническая карта. Нечерноземная зона РСФСР. М 1:1500000 / Редколлегия: Т. И. Исаченко, А. С. Карпенко, С. А. Грибова и др. - М.: ГУГК.

1977

62. Эколого-географические закономерности в распределении растительности на Приполярном Урале. В соавт. с Н. И. Непомилуевой // Экологические исследования природных ресурсов севера Нечерноземной зоны. - Сыктывкар. - С. 23-39.

63. Растительность Природного парка Коми АССР // Природный парк Коми АССР. - Сыктывкар. - С. 45-57.

64. Ботанические заказники в Коми АССР. В соавт. с Н.И.Непомилуевой // Географические аспекты охраны флоры и фауны на Северо-Востоке европейской части СССР. - Сыктывкар. - С. 16-29.

1978

65. К изучению флоры и растительности Среднего Тимана и их охране. В соавт. с З.Г.Улле // Флора и растительность Тимано-Печорского региона. - Сыктывкар. - С.51-60.

(Тр. Коми фил. АН СССР; № 39).

66. Заказники Коми АССР. В соавт. с Н.И.Непомилуевой, В.П.Гладковым. - Сыктывкар.

67. Охрана флоры и растительности Природного парка Коми АССР. В соавт. с Н.И.Непомилуевой. - Рига. - С.20-25.

(Тр. Ин-та биологии Латв. ССР).

68. Сохранение заповедных ландшафтов на Среднем Тимане. В соавт. с Н.И.Непомилуевой: Тез. докл. на У1 Делегатском съезде Всесоюз. ботан. об-ва. - Л.: Наука. - С.22-23.

1979

69. О некоторых редких и интересных видах растений из бассейна р. Белой Кедвы (Ухтинский район Коми АССР). В соавт. с Т.В.Плиевой, З.Г.Улле: Тез. докл. на УШ симпоз. "Биол. пробл. Севера". - Апатиты. - С.42-43.

1980

70. Карта растительности европейской части СССР.

М 1:2500000 / Отв. ред. С.А.Грибова, Т.И.Исаченко, Е.М.Лавренко. - М.: ГУГК.

71. Нечерноземная зона РСФСР. Карта охраны растительного мира. М 1:1500000 / Науч. ред. Е.М.Лавренко и А.С.Карпенко. - М.: ГУГК.

72. Таежная аптека. В соавт. с В.А.Мартыненко, Н.С.Котелиной, К.Н.Дулесовой и др. - Сыктывкар. - 64 с.

73. Геоботаническое и флористическое изучение коренных еловых и лиственничных типов леса и травянистых фитоценозов Среднего Тимана. Т.1,2. С соавт. с Н.И.Непомилуевой и А.Н.Лавренко. - Рук. фонд Коми науч. центра УрО РАН. Ф.№1, оп.2, ед.хр. 396, 397.

74. Природные условия и возможности растениеводства в Коми АССР. Т.1,2. В соавт. с Р.Н.Алексеевой, К.С.Бобковой и др. - Там же. Ф.№1, оп.2, ед.хр. 362, 363.

1982

75.Состояние и проблемы охраны растительного покрова на европейском Северо-Востоке. В соавт. с Н.И.Непомилуевой, Р.Н.Алексеевой // Охрана и рациональное использование растительных ресурсов на Севере. - Сыктывкар. - С.4-18. (Тр. Коми фил. АН СССР; № 56) .

76.Редкие растительные сообщества Среднего Тимана, нуждающиеся в охране. В соавт. с Н.И.Непомилуевой // Там же. - С.28-36.

77.Растительность Коми АССР и ее охрана. В соавт. с Н.И.Непомилуевой // Природные ресурсы Коми АССР, их использование и охрана (Метод. матер. к респ. семинару лекторов ). - Сыктывкар. - С.29-34.

78.Редкие и нуждающиеся в охране животные и растения Коми АССР. В соавт. с В.В.Турьевой, Р.Н.Вороным, А.А.Естафьевым и др. - Сыктывкар. - 152 с.

1984

79.Виды флоры Северо-Востока европейской части СССР, нуждающиеся в охране. В соавт. с З.Г.Улле // Общие проблемы охраны растительности: Матер. Всесоюз. совещ. "Охрана растительного мира северных регионов". Т.1. - Сыктывкар. - С. 113-118.

80.Флора Северо-Востока европейской части СССР и ее охрана. В соавт. с В.А.Мартыненко // Изучение и охрана растительности Севера. - Сыктывкар. - С. 5-11.

81.Лесная растительность Приполярного Урала: Тез.докл. на совещ. - Апатиты.

1985

82.К флористической характеристике бассейна рек Белая Кедва и Воль. В соавт. с З.Г.Улле // Структура и видовой состав растительных сообществ европейского Севера СССР. - Сыктывкар. - С. 30-42. (Тр. Коми фил. АН СССР; № 72).

1986

83.Проблемы сохранения генофонда основных лесообразующих пород в условиях экономического развития ТПК. В соавт. с Н.И.Непомилуевой, С.В.Дегтевой: Тез.докл. на Всесоюз. конф. "Развитие производительных сил Тимано-Печорского ТПК и задачи ускорения научно-технического прогресса". - Сыктывкар. - С. 216.

84.Охраняемые растения Коми АССР. В соавт. с В.А.Мартыненко. - Сыктывкар.

1987

85. Растительность верхнего течения р. Воль // Эколого-ценотическое и флористическое изучение фитоценозов Европейского Севера. - Сыктывкар. - С. 113-118. (Тр. Коми фил. АН СССР; № 82).

86. Генетические резерваты основных лесообразующих пород в Коми АССР. В соавт. с С.В. Дегтевой, Н.И. Непомилуевой. - Сыктывкар. - 28 с. (Сер. препринтов "Науч. рекоменд. - народн. хоз-ву" / АН СССР, Коми фил.; Вып. 63).

1988

87. Нам и внукам. В соавт. с В.П. Гладковым, Н.И. Непомилуевой, Р.Н. Алексеевой и др. - Сыктывкар. - 128 с.

1989

88. Охрана лесного генофонда и проблемы мониторинга на европейском Северо-Востоке (Коми АССР). В соавт. с Н.И. Непомилуевой: Тез. докл. на совещ. Ч. П. - Свердловск. - С. 46-49.

89. Охрана и мониторинг лесных экосистем европейского Северо-Востока в условиях антропогенного воздействия. В соавт. с С.В. Дегтевой, Н.И. Непомилуевой // Экология лесов Севера: Тез. докл. на Всесоюз. совещ. Т. 2. - Сыктывкар. - С. 16.

1991

90. Редкие фитоценозы европейского Северо-Востока СССР (Коми АССР), их изученность и состояние охраны. В соавт. с С.В. Дегтевой, Н.И. Непомилуевой: Тез. докл. на Всесоюз. семинаре "Пробл. изучения и охраны растительных сообществ". - Люберцы.

1993

91. Таежные эталоны европейского Северо-Востока. В соавт. с Н.И. Непомилуевой. - Сыктывкар. - 146 с.

92. Кадастр охраняемых природных территорий Республики Коми. Коллектив авторов / Отв. ред. А.И. Таскаев, Н.И. Тимонин. - Сыктывкар. - 190 с.



## ОГЛАВЛЕНИЕ

Ее призвание - флора . . . . .	3
"Науку делать чистыми руками" . . . . .	10
Основные даты жизни и деятельности А.Н.Лашен- ковой . . . . .	13
Научные труды А.Н.Лашенковой . . . . .	15

Нина Степановна Котелина

АРИАДНА НИКОЛАЕВНА ЛАЩЕНКОВА  
(Старейший геоботаник Севера)

Редактор Е.В.Бородихин  
Техн.редактор М.А.Сазанская  
Художник О.П.Велегжанинов  
Оператор С.Ю.Петрова

Сдано в набор 09.11.93. Подписано в печать 09.12.93.  
Формат 60x90 1/16. Бумага офсетная № 2. Печать офсетная.  
Усл.печ.л. 1,5. Уч.-изд.л. 1,2. Тираж 300. Заказ № 154.

---

Участок оперативной полиграфии  
Коми научного центра УрО РАН  
167610, г.Сыктывкар, ул.Первомайская, 48