

ОТДЕЛ ФЛОРЫ И РАСТИТЕЛЬНОСТИ СЕВЕРА

Биологические и в том числе ботанические исследования на территории Республики Коми начинались задолго до создания Института биологии. В 1936 г. в Архангельске была организована Северная База АН СССР, которую возглавил известный специалист в области исследования флор Александр Иннокентьевич Толмачев. В начале Великой Отечественной войны в августе 1941 г. в

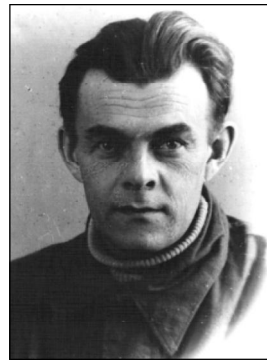
следование полосы, примыкающей к Печорской железной дороге, для того, чтобы выявить и охарактеризовать запасы растительного сырья, необходимого для нужд обороны страны. В сложных условиях, по бездорожью, в ходе многодневных нередко пешеходных маршрутов небольшая группа ученых обследовала территорию протяженностью более 1000 км. Были составлены геобота-



А.И. Толмачев



Сектор геоботаники: А.Н. Лашенкова, В.М. Болотова, А.А. Дедов, М.А. Кабанова, О.С. Полянская. 1943 г.



Ю.П. Юдин

Сыктывкар эвакуировали Северную и Кольскую Базы АН СССР, которые месяцем позже объединили в единую Базу по изучению Севера. В ее составе были лишь два отдела – геологический и агробиологический. Перед специалистами-ботаниками была поставлена конкретная цель – об-

работать карты, выявлены удобные для освоения уголья.

Систематические исследования биологических природных ресурсов Республики Коми начинаются с 1944 г. – с момента создания Базы АН СССР в

Окончание на обороте



29 декабря 1962 г. организована лаборатория геоботаники и систематики растений. Первый ряд – И.Д. Кильдешевский, Е.С. Братенкова, Н.С. Котелина, И.С. Хантимер, А.А. Кустышева. Второй ряд – Н.И. Непомилуева, М.А. Сидорова, Т.П. Кобелева, Р. Соколова, А.Н. Лашенкова, В. Фролова, В.А. Мартыненко, К.Н. Дулесова.



ВЕСТНИК

Института биологии Коми НЦ УрО РАН

К 50-летию ИНСТИТУТА:

ОТДЕЛ
ФЛОРЫ И РАСТИТЕЛЬНОСТИ
СЕВЕРА

2012
№ 5 (175)

Коми АССР, которая в 1949 г. была преобразована в Коми филиал АН СССР. В тот период развернулись целенаправленные исследования растительного покрова слабо обследованных районов республики, сопровождавшиеся сбором обширных гербарных коллекций.

У истоков исследований растительных ресурсов в Коми Базе АН СССР стояли А.А. Дедов, Ю.П. Юдин, А.Н. Лащенко, В.М. Болотова, О.С. Полянская. За короткий период, охватывающий вторую половину 1940-х и начало 1950-х годов, ими были собраны и проанализированы сведения об основных типах растительности, выполнено геоботаническое районирование территории, составлена первая геоботаническая карта Коми АССР масштаба 1:1 000 000. Крупной сводкой, обобщающей результаты этого периода становления ботанической науки в Республике Коми, стал один из томов монографии «Производительные силы Коми АССР», изданный в 1954 г. и не

утративший своего значения и сегодня. В 50-е годы специалисты-ботаники вели углубленные исследования по проблемам луговедения и лесной типологии. В.М. Болотова, Н.С. Котелина и И.С. Хантимер выполнили обследование сенокосов и пастбищ в бассейнах рек Печора, Вычегда, Луза, дали подробную характеристику их состояния, составили крупномасштабные геоботанические карты, рекомендовали систему мероприятий по улучшению качества кормовых угодий. Лесотипологические исследования развивались в этот период Ю.П. Юдиным, А.Н. Лащенко и А.А. Дедовым. В процессе полевых исследований была изучена лесная растительность Сыктывдинского, Усть-Куломского и Усть-Цилемского районов. Итогами этих работ стали определители типов леса и составленные на их основе геоботанические карты. Эти материалы, хранящиеся в фондах Коми НЦ УрО РАН, и сегодня используются новыми поколениями ученых.

Основные публикации сотрудников отдела флоры и растительности Севера (окончание. Начало на с. 8)

(Дегтева С.В.) Наземные и водные экосистемы государственного природного заказника «Сэбысь» / С.В. Дегтева, ..., Г.В. Железнова, ..., В.А. Канев, Д.А. Косолапов, ..., Т.Н. Пыстина, Б.Ю. Тетерюк, Т.П. Шубина. Сыктывкар, 2004. 128 с. – (Биологическое разнообразие особо охраняемых природных территорий Республики Коми / Отв. ред. С.В. Дегтева; Вып. 1).

(Груздев Б.И.) Охраняемые природные комплексы Вычегодско-Мезенской равнины / Б.И. Груздев, С.В. Дегтева, М.В. Дулин, Г.В. Железнова, В.А. Канев, ..., Д.А. Косолапов, ..., А.А. Кустышева, О.Н. Лискевич, В.А. Мартыненко, ..., И.И. Полетаева, Т.Н. Пыстина, Н.А. Семенова, Л.В. Тетерюк, Т.П. Шубина. Сыктывкар, 2005. 172 с. – (Биологическое разнообразие особо охраняемых природных территорий Республики Коми / Отв. ред. С.В. Дегтева; Вып. 2).

(Втюрин Г.М.) Природные комплексы заказника «Сынинский» / Г.М. Втюрин, С.В. Дегтева, ..., Т.Н. Пыстина, И.А. Самарина. Сыктывкар, 2005. 156 с. – (Биологическое разнообразие особо охраняемых природных территорий Республики Коми / Отв. ред. С.В. Дегтева; Вып. 3).

(Тетерюк Л.В.) Охраняемые природные комплексы Тимана. В 3-х частях / Л.В. Тетерюк, Г.В. Железнова, В.А. Канев, Т.П. Шубина, В.А. Мартыненко, Д.А. Косолапов, ..., Н.А. Семенова, И.И. Полетаева, М.В. Дулин, С.В. Пестов и др. Сыктывкар, 2006. 272 с. – (Биологическое разнообразие особо охраняемых природных территорий Республики Коми / Отв. ред. С.В. Дегтева; Вып. 4. Ч. I).

(Денева С.В.) Охраняемые природные комплексы Тимана. В 3-х частях. Ч. II. Комплексный ландшафтный заказник «Белая Кедва» / С.В. Денева, Л.В. Тетерюк, Т.Н. Пыстина, Г.В. Железнова, Б.Ю. Тетерюк, С.Н. Пестов и др. Сыктывкар, 2007. 208 с. – (Биологическое разнообразие особо охраняемых природных территорий Республики Коми / Отв. ред. С.В. Дегтева; Вып. 4. Ч. II).

(Денева С.В.) Охраняемые природные комплексы Тимана. В 3-х частях. Ч. III. Комплексный заказник «Пижемский» / С.В. Денева, М.В. Дулин, Г.В. Железнова, ..., В.А. Канев, ..., Л.В. Тетерюк, Б.Ю. Тетерюк, ..., Т.П. Шубина. Сыктывкар, 2011. 175 с. – (Биологическое разнообразие особо охраняемых природных территорий Республики Коми / Отв. ред. С.В. Дегтева; Вып. 4. Ч. III).

(Гончарова Н.Н.) Охраняемые природные территории Притиманья (Ухтинский и Сосногорский районы) / Н.Н. Гончарова, С.В. Дегтева, Ю.А. Дубровский, М.В. Дулин, Г.В. Железнова, ..., В.А. Канев, Д.А. Косолапов, ..., Т.Н. Пыстина, ..., Б.Ю. Тетерюк, Л.В. Тетерюк, Т.П. Шубина. Сыктывкар, 2007. 212 с. – (Биологическое разнообразие особо охраняемых природных территорий Республики Коми / Отв. ред. С.В. Дегтева; Вып. 5).

Алексеева Р.Н. Болотные заказники бассейна средней Печоры. Сыктывкар, 2009. Вып. 6. 148 с. – (Биологическое разнообразие особо охраняемых природных территорий Республики Коми / Отв. ред. С.В. Дегтева; Вып. 6).

(Дегтева С.В.) Природные комплексы заказника «Хребтовый» / С.В. Дегтева, И.В. Демина, ..., Е.Е. Кулюгина, Е.Н. Патова, И.И. Полетаева, ..., Т.Н. Пыстина, М.Д. Сивков и др. Сыктывкар, 2010. 140 с. – (Биологическое разнообразие особо охраняемых природных территорий Республики Коми / Отв. ред. С.В. Дегтева; Вып. 7).

ВЕСТНИК ИНСТИТУТА БИОЛОГИИ 2012 № 5 (175)

Ответственный за выпуск С.В. Дегтева

Редактор И.В. Рапота

Компьютерный дизайн и стилистика Р.А. Микушев

Компьютерное макетирование и корректура Е.А. Волкова

Лицензия № 19-32 от 26.11.96 КР № 0033 от 03.03.97

Информационно-издательский отдел Института биологии Коми НЦ УрО РАН

Адрес редакции: г. Сыктывкар, ГСП-2, 167982, ул. Коммунистическая, д. 28

Тел.: (8212) 24-11-19; факс: (8212) 24-01-63

E-mail: directorat@ib.komisc.ru

Компьютерный набор.

Подписано в печать 26.11.2012. Тираж 180. Заказ № 15(12).

Распространяется бесплатно.