

*Но себя Ты сохранил для нас в книгах и статьях, в воспоминаньях,
И в умело выбранных словах утешенья или назиданья!
Ты не жив! Слова звучат как ложь, и не подчиняется сознанье!
И, конечно, в Институт придешь, ключ возьмешь на вахте утром ранним.*

*В кабинет Твой снова мы зайдем, с сигаретным дымом и прохладой,
Улыбнешься ты, и мы поймем – Ты научишь, объяснишь как надо!
Вел по жизни нас, всегда берёг – благодарность наша безгранична,
Пусть Тебя хранит среди дорог, от дорог земных, увы, отличных.*

Коллеги и друзья

doi: 10.31140/j.vestnikib.2017.3(201).10

СЕРГЕЙ ВАСИЛЬЕВИЧ БЕЛЯЕВ – ПЕРВЫЙ УЧЕНЫЙ СЕКРЕТАРЬ ИНСТИТУТА БИОЛОГИИ

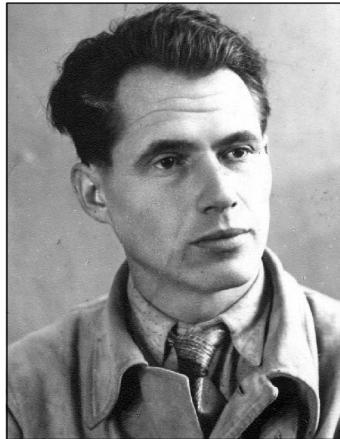
И.В. Забоева, Е.М. Лаптева

Федеральное государственное учреждение науки
Институт биологии Коми научного центра Уральского отделения РАН, Сыктывкар
E-mail: elena.lapteva.60@mail.ru

В сентябре 2017 г. мы отмечали 105-летие со дня рождения Сергея Васильевича Беляева – ветерана Великой Отечественной войны, почвовед-географа, первого ученого секретаря Института биологии, с именем которого связано проведение первых работ по картированию почвенного покрова Республики Коми.

Сергей Васильевич Беляев родился 15 сентября 1912 г. в Усть-Сысольске (г. Сыктывкар) в семье служащего. В 1931 г. окончил землеустроительное отделение Ульяновского сельскохозяйственного техникума и вплоть до начала Великой Отечественной войны успешно работал в системе Наркомзема Коми АССР. В этот период он проводил землеустройство в колхозах Коми республики, прошагал многие сотни гектаров колхозных земель. Затем его назначили начальником Отдела земельного учета при Управлении землеустройства Наркомзема Коми республики.

В июле 1941 г. Сергея Васильевича мобилизовали в действующую армию. Он участвовал в боях на Волховском фронте, затем – на Сталинградском и Центральном фронтах. Был командиром взвода топографической разведки, затем начальником топографической службы артиллерийского полка. Освобождал Польшу, воевал в Германии. Войну завершил в Германии в звании «гвардии старший лейтенант», награжден боевыми наградами – орденом Красной Звезды (1944), медалями «За оборону Сталинграда» (1942), «За освобождение Варшавы» (1945), «За победу над Германией в Великой Отечественной войне 1941-1945 гг.» (1945).



**Сергей Васильевич
Беляев
(1912–1975)**

После окончания войны в 1946 г. Сергей Васильевич был принят на работу в сектор почвоведения Коми Базы АН СССР (Коми филиал АН СССР) сначала старшим лаборантом, затем младшим научным сотрудником (1946-1962 гг.). Он имел за плечами огромный практический опыт работы с самым ценным средством производства в сельском хозяйстве – с землей, почвами. Сергей Васильевич был квалифицированным почвоведом-географом и своим приходом в науку заложил фундамент картографических работ в области почвенно-географических исследований в Коми республике. Он совместно с В.А. Поповым, Д.М. Рубцовым, Л.А. Верхоланцевой, И.В. Забоевой ежегодно проводил экспедиционные исследования почвенного покрова в различных районах Коми республики, которые были необходимой основой для составления почвенной карты Коми АССР масштаба 1:1 000 000, неоднократно возглавлял почвенные полевые отряды. В экспедиции с Сергеем Васильевичем коллегам было легко работать – он отлично ориентировался в лесу, ему всегда была ясна «привязка» почвенного разреза. В любой коллективной работе очень важно всегда поддерживать оптимистичный творческий климат, и Сергею Васильевичу это легко удавалось. Это высоко ценила и заведующая к.с.-х.н. О.А. Полицева, и все сотрудники сектора почвоведения.

На основе проведенных исследований при непосредственном участии С.В. Беляева были подготовлены среднемасштабные почвенные карты Ухтинского, Интинского, Печорского, Сторожевского, Усть-Вымского районов и первые моногра-



С коллегами в экспедиции: слева направо сидят А.Н. Цыпанова, Г.В. Русанова, С.В. Беляев, стоят В.М. Заболоцкий, В.А. Попов (1956 г.)

фии о почвах республики – «Почвы Коми АССР», «Почвы Печорского промышленного района», соавтором которых он является. С.В. Беляев был инициатором проведения почвенно-географического районирования территории республики, результаты его исследований легли в основу подготовки и составления листов Государственной почвенной карты миллионного масштаба Р-39 (Сык-

страшной войне, у меня хорошая семья, у меня любимая работа!». Сергей Васильевич пользовался большим авторитетом в коллективе Коми филиала АН СССР, его многократно избирали и председателем и членом месткома профсоюза.

Скончался Сергей Васильевич Беляев 22 ноября 1975 г. на 63-м году жизни. Все, кто знал Сергея Васильевича, до сих пор вспоминают о нем с благодарностью.

тывкар), Р-40 (Красновишерск) и Q-40 (Печора). Сергей Васильевич – автор 23 научных работ, из них 12 почвенных карт.

Значителен вклад Сергея Васильевича в становление Института биологии Коми филиала АН СССР как самостоятельного научного учреждения. Он был первым ученым секретарем Института биологии (1962-1971 гг.). На этом посту Сергей Васильевич проработал 10 лет, проявил себя как умелый организатор научных исследований. Особенно важны были его прекрасные человеческие качества – доброжелательность и оптимизм. Он любил говорить: «Нет безвыходных положений, из любой ситуации можно найти два выхода!». Он не боялся слов «Я счастливый человек!», – и далее добавлял – «Я выжил в этой