

НАУЧНЫЙ ОБЗОР

УДК 574:502.72 (470.13)
doi: 10.31140/j.vestnikib.2020.3-4(214).3

ИСТОРИЧЕСКИЙ ОЧЕРК ФОРМИРОВАНИЯ СЕТИ ОСОБО ОХРАНЯЕМЫХ ПРИРОДНЫХ ТЕРРИТОРИЙ В РЕСПУБЛИКЕ КОМИ

С.В. Дёгтева, В.И. Пономарев, Д.И. Кудрявцева

Институт биологии Коми научного центра Уральского отделения Российской академии наук, Сыктывкар
E-mail: degteva@ib.komisc.ru

Аннотация. Проведено обобщение сведений о формировании системы особо охраняемых природных территорий Республики Коми, рассмотрены предложения по ее дальнейшему совершенствованию.

Ключевые слова: сохранение экосистем, Республика Коми, Печоро-Илычский заповедник, национальный парк «Югыд ва», национальный парк «Койгородский», заказники, памятники природы

Ключевое место в национальной стратегии Российской Федерации, направленной на сохранение структуры природных экосистем и ландшафтов, видового состава отдельных территорий и биологического разнообразия, занимает развитие интегрированной системы особо охраняемых природных территорий (ООПТ).

История формирования сети ООПТ в Республике Коми в целом отражает основные этапы природоохранной деятельности в стране. Работы по сохранению уникальных комплексов в Коми крае начались в XVIII в., когда император Петр I приступил к созданию русского флота. В мачтовых лесах Архангельской губернии, куда в то время входила северная часть современной территории Республики Коми, было организовано около 30 заказников для охраны этих лесов. Они существовали до конца правления Петра I (Гладкова, 1974; Гладков, 1975; Шутиков, 1999).

Первые упоминания о мероприятиях по охране природы в Республике Коми после Октябрьской революции датируются 1922 г. и связаны с организацией лесозащитных полос вдоль р. Луза (Ношкульское лесничество). В 1926 г. Коми облисполком издал обязательное постановление, продленное и в следующем году, запрещавшее вырубку кедровых деревьев (Гладкова, 1974; Гладков, 1975).

В конце 1920-х гг. в регионе были начаты исследования, направленные на выявление территорий, пригодных для организации объектов заповедного фонда. Еще в 1912 г. лесничий С.Г. Нат указывал на важность территории предгорных и горных ландшафтов на междуречье Илыча и Печоры для охраны соболя, численность которого сократилась до критической. Однако практическое решение проблемы затянулось более чем на 15 лет. В 1928 г. на заседании совета Всероссийского общества охраны природы (ВООП) А.Ф. Чиркова представила материалы С.Г. Ната и предложения по организации экспедиции в Коми об-

ласть для оценки целесообразности создания охраняемой территории на верхней Печоре. Совет ВООП разработал и направил в Государственный комитет по охране природы проект организации научной экспедиции, который был одобрен. При финансовой поддержке Наркомпроса РСФСР и Исполкома Коми области научная экспедиция под руководством Ф.Ф. Шиллингера в 1929 г. обследовала территорию от Якши до Троицко-Печорска, поднялась до Усть-Илыча, а затем выполнила детальное обследование левобережья Илыча и его левых притоков (Шиллингер, 1929). Собранный материал подтвердил заключение С.Г. Ната об уникальности региона и необходимости принятия срочных мер для его охраны из-за нерациональных охоты и рыболовства. Он стал основой сформулированного Ф.Ф. Шиллингером проекта организации Государственного национального парка Коми области. Результаты работы экспедиции были одобрены правительством страны (Земля ..., 2000). 4 мая 1930 г. было принято постановление ВЦИК и СНК РСФСР об образовании в Коми области Печорского заповедника. Наркомпросу РСФСР по соглашению с заинтересованными ведомствами было поручено точно установить район, размеры и границы заповедника, после чего выйти с соответствующими проектами в СНК РСФСР. 19 августа 1930 г. Президиум Облисполкома Коми автономной области принял решение об одобрении проекта, подготовленного Ф.Ф. Шиллингером, немедленной организации заповедника и выделении на эти цели государственных средств. Документ был направлен в Наркомпрос РСФСР и Коми Представительство при ВЦИК РСФСР. Границы заповедника определены постановлением СНК РСФСР от 30 июля 1931 г. Площадь составляла



Ф.Ф. Шиллингер



Здание администрации заповедника и Музея природы.

1134.6 тыс. га. В 1932 г. заповедник получил статус научно-исследовательского учреждения, а в 1933 г. началась организация охраны территории. Первым директором заповедника стал в 1933 г. ботаник В.И. Скобунов, которого вскоре сменили М. Пролетарский и В.И. Пирогов. В 1934 г. на должность директора учреждения назначен И.Е. Ларин; штат заповедника к этому времени включал 26 человек, из которых 15 были работниками охраны. В 1935 г. постановлением ВЦИК и СНК РСФСР Печорско-Ильчский заповедник отнесен к числу 12 полных заповедников общегосударственного значения, состоящих на государственном бюджете РСФСР. В этом же году центральная усадьба заповедника была переведена из Усть-Ильча в Якшу (Земля ..., 2000).

Основная цель заповедника первоначально была определена как восстановление численности ценных охотничье-промысловых животных – бобра, соболя, лося, дикого северного оленя. В середине 1930-х гг. в план научно-исследовательских работ заповедника включено изучение фауны млекопитающих и птиц, выявление угодий, подходящих для реакклиматизации бобра. Общее руководство фаунистическими исследованиями в этот период осуществлял А.В. Самородов. С приездом в 1937 г. В.П. и Е.Н. Тепловых, поступив-



Сплав по Печоре, 1935-1938 гг.

ших на работу в научный отдел, началось оформление зоологических коллекций, проводилась разработка и апробация методов учета животных. В 1938 г. к работе по инвентаризации фауны позвоночных присоединился С.С. Донауров. В 1938 и 1940 гг. на территории заповедника выпустили бобров, были начаты наблюдения за их реакклиматизацией (Земля ..., 2000).

Изучение растительного покрова междуречья Печоры и Ильча было начато до организации заповедника. Ботанический очерк верховьев р. Печора подготовлен А.П. Шенниковым (1923), который в 1917 г. посетил гору Койп, пересек водораздел и спустился по р. Ильч до ее устья. Позднее растительность бассейна р. Ильч изучал В.С. Говорухин. В ходе экспедиций 1925 и 1926 гг. ученый обследовал долину реки от истоков до устья, посетил многие крупные притоки и занимался на приильчские вершины Уральских гор. В 1928 г. В.С. Говорухин продолжил свои исследования на самых южных притоках Печоры – реках Унья (от истоков до устья) и Малая Печора – от дер. Усть-Унья до дер. Курья (Говорухин, 1929а, б). Луга и леса долины р. Печора в начале 1930-х гг. охарактеризованы в работах Ф.В. Самбука (1930–1932). Значительный вклад в изучение растительного покрова заповедника внесли сотрудники Ботанического института Академии наук СССР. Первые экспедиции состоялись вскоре после учреждения заповедника. Так, в 1934 г. геоботаники А.А. Корчагин и Л.В. Бахтин обследовали долины Ильча и верхней Печоры, водораздел рек Шежим Печорский и Шежим Ильчский (Корчагин, 1940). На основании собранных материалов А.А. Корчагин в 1940 г. опубликовал монографию «Растительность северной половины Печоро-Ильчского заповедника», которая и сегодня является наиболее полной сводкой о растительности резервата. В 1935 г. геоботаническое обследование территории в Припечорской части заповедника, на участке от долины р. Большая Порожная до пос. Якша, продолжил А.М. Леонтьев. В середине 1930-х гг. на территории резервата начала флористические исследования ботаник заповедника Л.Б. Ланина, которая не только сыграла значительную роль в изучении флоры сосудистых растений, но и обобщила материалы, полученные ранее другими исследователями. В 1940 г. увидел свет составленный ею первый конспект флоры сосудистых растений заповедника (Ланина, 1940).

Монографии А.А. Корчагина и Л.Б. Ланиной опубликованы в Трудах заповедника. Первый выпуск этого серийного издания, опубликованный в 1940 г., содержал детальную характеристику геологического строения территории, подготовленную профессором В.А. Варсанофьевой (Варсанофьева, 1940) и статью Г.А. Чернова об

аллювиальных отложениях верхней Печоры и Илыча.

Таким образом, к началу Великой Отечественной войны в Печоро-Илычском заповеднике были сформированы инфраструктура, штат охраны и научный отдел, развернуты научные исследования, начаты публикация серии Трудов и ведение Летописи природы.

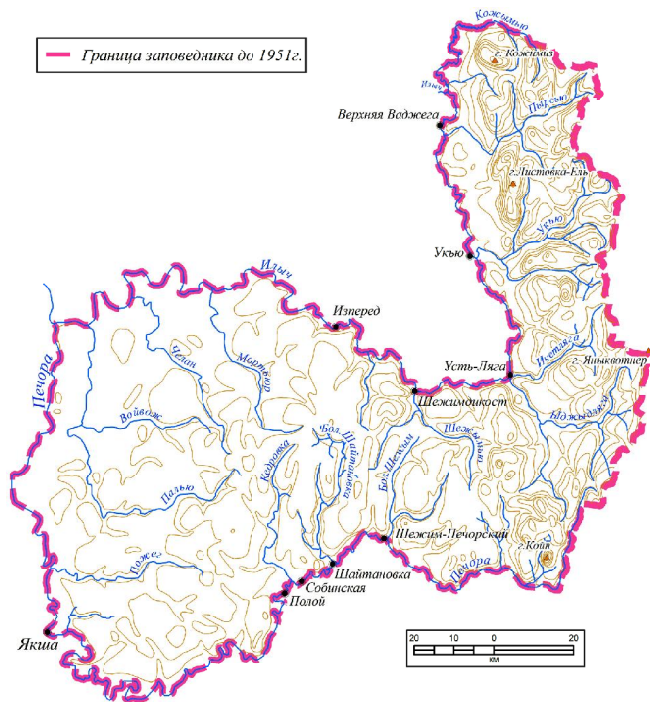
Война осложнила, но не остановила работу заповедника. Его сотрудники продолжали выполнять задачи по охране и изучению природных комплексов. В послевоенные годы возобновляются работы по строительству и ремонту объектов инфраструктуры. После семилетнего перерыва были изданы два выпуска Трудов заповедника, в которых обобщены результаты фаунистических исследований, выполненных В.П. Тепловым, Е.Н. Тепловой, С.С. Донауровым, П.Б. Юргенсоном. Е.П. Кнорре углубленно изучал биологию лося. В 1949 г. по его инициативе в заповеднике была организована первая в мире опытная лосеферма с целью получения специализированного для таежной зоны одомашненного животного с возможностью его хозяйственного использования. Сотрудники лосефермы должны были более полно изучить биологию лося, разработать кормовые рационы и режимы содержания лосей, изучить возможности их размножения в неволе, обосновать целесообразность и направления хозяйственного использования лося (Земля ..., 2000; Лосеферма ..., 2011).

К началу 1950-х гг. все пробелы в работе учреждения, возникшие во время войны, были восполнены.

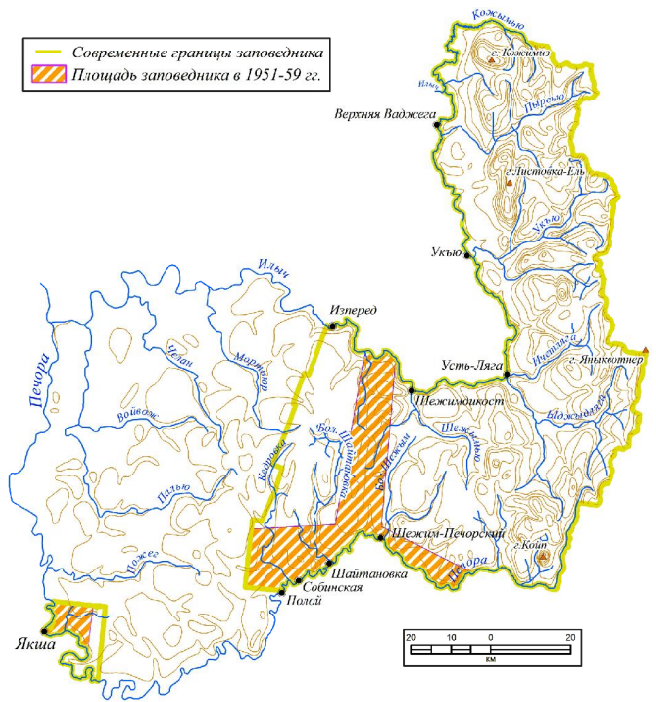


А.А. Корчагин Л.Б. Ланина В.А. Варсанофьева

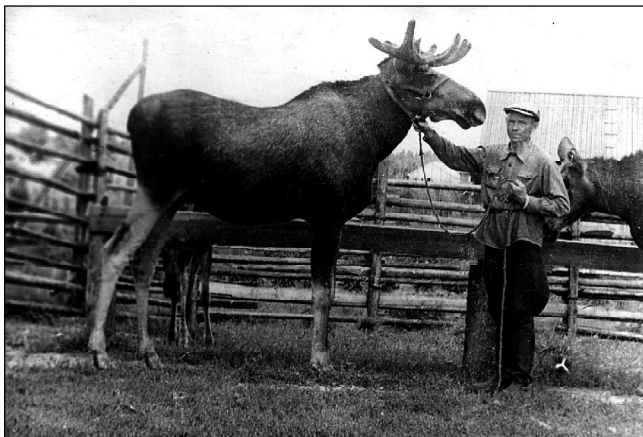
Следующие девять лет оказались очень сложными для заповедников страны. Постановлением Совета Министров СССР от 29 августа 1951 г. в стране были закрыты 88 заповедников. Печоро-Илычский заповедник избежал этой участи, но его площадь была уменьшена в 12 раз. Из состава резервата были полностью изъяты горные ландшафты западного макросклона Северного Урала, а также выведены обширные территории равнинной и предгорной ландшафтной зон. С 1951 по 1959 г. заповедник состоял из двух изолированных кластеров, общая площадь которых составляла 93 тыс. га. Штат сотрудников существенно сократился, но научные исследования были продолжены. О.И. Семенов-Тянь-Шанский углубленно изучал экологию тетеревиных птиц, Ю.П. Язан и В.С. Поярков вели исследования, связанные с реакклиматизацией бобров. М.И. Владимирская детально обследовала нерестилища семги, получила данные о ее биологии и сформулировала рекомендации по охране этого ценного промыслового вида рыб. Возглавлял учреждение



Границы заповедника в 1930-1951 гг.



Границы заповедника в 1951-1959 гг. и в настоящее время.



Е.П. Кнорре рядом с одомашненным лосем.

в этот переломный период Г.Г. Шубин, которого в 1958 г. сменил на этом посту В.С. Поярков (Земля ..., 2000).

На изъятой из заповедника равнинной части начали вырубать леса. В конце 1950-х гг. благодаря усилиям ученых, прежде всего профессора В.А. Варсанюфьевой, а также поддержке руководства республики, границы заповедника были расширены до площади 721.322 тыс. га и больше не менялись. В связи с тем, что лесные массивы равнинной ландшафтной зоны к этому времени были в значительной степени пройдены рубками, в состав резервата был включен лишь небольшой по площади ее участок, изолированный от основной части заповедника. Восстановление охраны территории и расширение научных исследований потребовало в 1960-е гг. больших усилий. Была воссоздана система кордонов, увеличен штат охраны. Получили продолжение проводимые специалистами научного отдела исследования растительности, флоры (Л.Б. Ланина, А.М. Леонтьев, М.А. и Ю.М. Сыроежкины, Л.И. Турмасова) и фауны (С.П. Сокольский, К.О. Мегалинский, Н.К. Кудрявцев, Э.Н. Кудрявцева, Ф.Е. Боган, В.А. Карпенко, Г.М. Захарченко), работы



Отлов бобров в заповеднике. П.Г. Лызлов и К.О. Мегалинский. 1960-е гг.

по реакклиматизации бобра (С.С. Донауров, Ю.П. Язан), одомашниванию лося (Е.П. Кнорре, М.В. Кожухов, Э.Н. Кудрявцева); началось изучение и физиологии лося как в условиях лосефермы, созданной в 1949 г., так и в природе (Е.П. Кнорре, Г.Г. Шубин, Ю.П. Язан, М.В. Кожухов, Л.И. Иржак, П.В. Ноздрин). Результаты научных изысканий регулярно публиковались в выпусках Трудов заповедника. В 1961 г. В.С. Поярков на посту директора заповедника сменил Ю.П. Язан (Земля ..., 2000; Лосеферма ..., 2011). В 1964 г. директором заповедника был назначен К.О. Мегалинский, который возглавлял учреждение в течение 35 лет и внес значимый вклад в обеспечение его стабильной работы.

В 1970-е гг. при организации научной работы много внимания было уделено ведению Летописи природы (Д.В. Житенев, Н.Д. Нейфельд). Активно развивалось сотрудничество с учеными Коми филиала АН СССР, Ботанического института АН СССР, Лаборатории лесоведения АН СССР, кафедры зоологии Московского государственного университета. Это позволило начать комплексные исследования экосистем в равнинной, предгорной и горной ландшафтной зонах резервата (Взаимосвязи..., 1980).

В 1973 г. был открыт Музей природы заповедника. Коллекции музея формировались из сборов, сделанных сотрудниками научного отдела. Основу ботанической коллекции составили сборы Л.Б. Ланиной. Первые экземпляры тушек животных для научной коллекции изготовлены В.Г. Дормидонтовым, затем ее активно пополняли А.В. Самородов, В.П. Теплов, Е.Н. Теплова и В.В. Теплов. Особый интерес представляет коллекция черепов животных, которая была позднее сформирована С.М. Сокольским и А.В. Бобрецовым. Первые чучела для экспозиции музея изготовлены В.П. Тепловым, Е.Н. Тепловой, Е.П. Кнорре, а большая часть таксидермических экспонатов — Р.Х. Сафиуллиным. С появлением музея открылись новые возможности и перспективы для работы в сфере экологического просвещения (Кудрявцева, 2008).

В 1980-х гг. сотрудники научного отдела заповедника продолжали сбор данных для ведения Летописи природы, изучение флоры (В.В. Федотов), фауны и биологии отдельных видов животных (С.М. Сокольский, А.Б. Бешкарев, Н.Д. Нейфельд, А.В. Бобрецов, Э.Н. Кудрявцева, В.В. Теплов, О.В. Буков). Во второй половине 1980-х гг. начались комплексные исследования флоры и растительности заповедника, проводимые сотрудниками Института биологии Коми научного центра Уральского отделения РАН А.Н. Лавренко, З.Г. Улле, Н.П. Сердитовым, С.В. Дёгтевой, Н.И. Непомилуевой, Г.В. Железновой и др. (Лавренко, 1995; Флора и растительность ..., 1997).

В 1984 г. заповедник был включен в систему международных биосферных резерватов. Это способствовало решению вопроса об учреждении его буферной зоны площадью 457 тыс. га, расположенной на междуречье Печоры и Уньи (постановление Совета Министров Коми АССР от 26.09.1989 г. № 193).

Свыше 25 лет с момента организации Печоро-Ильчский заповедник оставался единственной особо охраняемой природной территорией Республики Коми. Во второй половине 1950-х гг. в республике были организованы зоологические заказники – два для размножения бобра, один для воспроизводства соболя. Располагались эти резерваты на территории, смежной с заповедником, и функционировали до начала 1960-х гг. (Гладкова, 1974).

Со второй половины XX в. началось освоение богатейших недр Республики Коми. Это было очень важно для развития ее экономики. Строились дороги, росли города, развивалась социальная сфера. Одновременно увеличивались масштабы лесозаготовок. На лесосеках примитивные орудия труда и гужевой транспорт уступили место мощным бензопилам и тяжелой трелевочной технике, а выборочные рубки – сплошным, концентрированным.

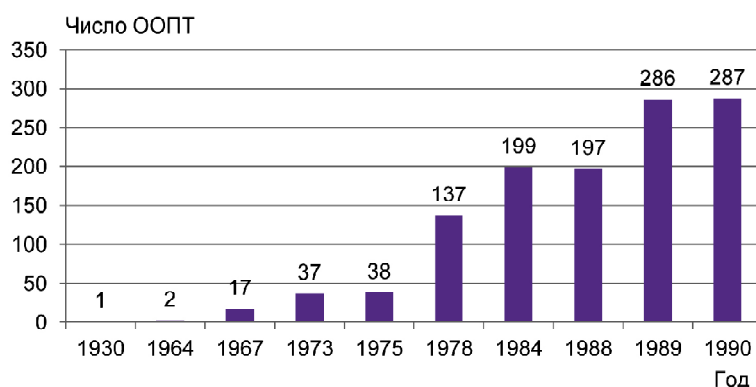
Экосистемы Севера очень хрупкие и под влиянием промышленной деятельности могут быстро разрушаться. Естественное восстановление нарушенного экологического баланса в экстремальных климатических условиях занимает десятилетия, а в отдельных случаях – столетия. Ученые первыми оценили возможные негативные последствия нерационального природопользования и обратили внимание органов государственной власти на важность проблемы сохранения окружающей среды. С конца 1950-х гг. в Академии наук СССР и ее региональных филиалах начали создавать комиссии по охране природы. С 1959 г. более четверти века такая комиссия работала и в Коми филиале АН СССР. Усилиями ее сотрудников А.М. Вяткиной, А.П. Братцева, В.П. Балибасова, В.П. Гладкова, Л.П. Голдиной и ученых других подразделений Коми филиала АН СССР – А.Н. Лащенковой, Н.И. Непомилуевой, Р.Н. Алексеевой (Оплесниной), Г.П. Сидорова, В.А. Чермных – был создан каркас ныне существующей в регионе системы объектов природно-заповедного фонда. Эти специалисты сформулировали основные принципы, по которым в дальнейшем формировали сеть особо охраняемых природных территорий. Они состояли в следующем: необходимости сохранения в неизменном состоянии уникальных и типичных для различных географических подзон реги-



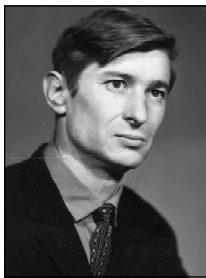
Н.И. Непомилуева А.Н. Лащенкова Н.С. Котелина

она природных комплексов и объектов, которые в настоящее время под воздействием антропогенного пресса сокращают свою площадь; обязательности принятия мер к сохранению генофонда растений и животных, находящихся под угрозой исчезновения; социальной значимости удовлетворения потребностей людей в отдыхе на природе (Особо охраняемые ..., 2011; Кадастр ..., 2014).

В 1960-е гг. особое внимание было уделено вопросу сохранения сосны сибирской (кедра). В республике проходит северо-западная граница распространения этого вида, типичного для сибирской тайги. На большей части региона местонахождения кедра – островные, чистые древостои данный вид образует редко. Беспощадная вырубка деревьев кедра с целью заготовки орехов нанесла серьезный ущерб его численности в европейской части России. Кроме того, значительно сократились площади, занятые лесами с кедром, в результате крупных пожаров в предгорьях Урала (бассейн р. Илыч). Особая роль в исследовании кедра и обосновании мероприятий, направленных на сохранение этого вида, принадлежит сотруднице Института биологии Н.И. Непомилуевой. Она детально изучила распространение вида на территории республики, исследовала состояние насаждений, в которых он преобладает, и особенности возобновления кедра, выявила состав растений, встречающихся под пологом кедрочей (Непомилуева, 1971, 1974, 1993). В процессе этих работ были определены участки кедровых лесов и древостоев с участием кедра, которые играют важную роль для сохранения генофонда этого ви-



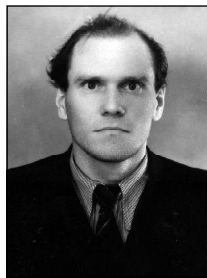
Динамика количества ООПТ по годам.



Г.П. Сидоров

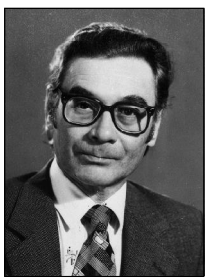


В.А. Чермных



А.П. Братцев

да на границе его ареала. Полученные сведения Н.И. Непомилуева использовала для подготовки многочисленных докладных записок, которые были переданы на рассмотрение в Совет Министров Коми АССР. На основании этих материалов Правительство республики приняло несколько постановлений об учреждении кедровых заказников. Первый заказник для сохранения кедра – «Сушьель Локчимский» – был организован в 1964 г. на территории Корткеросского района. Позднее были организованы еще шесть заказников («Нившерский», «Подчеремский», «Кедровка», «Соплесский», «Сускинъель Извайльский», «Сушьель Локчимский») и 14 памятников природы («Вадчарты», «Войвожский», «Габшорский», «Кедр на острове Медвежий», «Вочь-Вольский», «Кедръель», «Кочмесский», «Кременъель», «Куломью», «Лунвожский», «Порожский», «Соколово», «Нижневожевский», «Юнъяхаты») для охраны сосны сибирской. Резерватами кедра стали комплексные заказники «Нярт-Сюю», «Понью-Заостренная», «Синдорский» (Кадастр..., 1993; Леса Республики Коми, 1999). Все ООПТ этого профиля были обследованы Н.И. Непомилуевой лично, во многих организован мониторинг. В проведении контроля состояния кедровых резерватов участвовали специалисты Комитета лесов, активисты Всесоюзного общества охраны природы, сотрудники Национального музея, краеведы. Так, большую помощь ученым в проведении мониторинга кедровых заказников, созданных на территории Корткеросского района, оказывал школьный учитель А.А. Смилигинсис, а с момента создания природоохранной службы – С.Н. Коюшев. Важно, что к мониторинговым работам взрослые всегда приобщали школьников.



В.П. Гладков

К середине 1970-х гг. на основании предложений Комиссии по охране природы были созданы четыре ландшафтных и 14 кедровых заказников, объявлены памятниками природы более 20 уникальных природных образований (Непомилуева, 1971, 1974; Кадастр ..., 1993; Геологическое наследие ..., 2008). Наиболее интенсивно формировали

региональную систему ООПТ с конца 1970-х до начала 1990-х гг. За этот период на основании предложений специалистов Коми научного центра и органов местного самоуправления принято около 15 постановлений Правительства республики по вопросам создания заказников и памятников природы. Рядом постановлений утверждены положения об охраняемых природных объектах и территориях (Таскаев, 1999).

В 1970-1980-е гг. специалисты Института биологии целенаправленно решали задачи сохранения местообитаний редких видов растений (А.Н. Лащенко, Н.И. Непомилуева), животных (А.А. Естафьев, В.В. Турьева, Г.П. Сидоров), а также отдельных типов растительных сообществ: лесов (А.Н. Лащенко, Н.И. Непомилуева), болот (Р.Н. Алексеева), лугов (Н.С. Котелина, Л.П. Турубанова). Выполняя научные исследования, направленные на инвентаризацию разнообразия животного и растительного мира, бывая в экспедициях в самых отдаленных уголках республики – в тайге и тундре, на возвышенностях Тиманского кряжа и в горах Урала, ученые ни на минуту не забывали о том, как важно сохранить для потомков редкие и типичные природные комплексы, места обитания редких видов. Проблеме сохранения памятников неживой природы в своих научных исследованиях уделял большое внимание сотрудник Института геологии В.А. Чермных. Выявив участки природы, нуждающиеся в заповедании, специалисты биологи, геологи, экономисты обосновывали необходимость придания им статуса ООПТ, разрабатывали рекомендации по режиму охраны. Зачастую процесс организации новых заказников и памятников природы не был простым, ученым вновь и вновь приходилось обращаться в органы государственной власти, добиваясь принятия положительных решений. Большую роль в этой работе играли А.П. Братцев и В.П. Гладков, возглавлявшие в разные годы Комиссию по охране природы. После упразднения этой структуры в 1975 г. они продолжали координировать научные работы, связанные с формированием в республике сети ООПТ.

Республика Коми занимает уникальное ботанико-географическое положение, располагается на границе двух частей света – Европы и Азии. В растительном компоненте ландшафтов ее территории очень велико влияние сибирской флоры, проявляющееся и в составе деревьев, образующих леса, и в обилии сибирских видов в лесном и луговом разнотравье. Важно и то, что многие виды не распространяются за пределы республики и имеют здесь северную и западную границы ареалов. Специалисты, стоявшие у основ формирования сети ООПТ, считали очень важной охрану таких видов, осуществляемую путем сохранения мест их обитания.

Большой вклад в охрану редких растений внесла А.Н. Лащенко. В процессе многолетних экспедиционных исследований на известняках Тиманского кряжа и в горах Урала она совместно с Ю.П. Юдиным, а позднее – Н.И. Непомилуевой, З.Г. Улле, А.Н. Лавренко получила богатейший материал о распространении, местах обитания, биологии и экологии редких видов растений. Эти данные стали основой для организации множества ботанических и комплексных (ландшафтных) заказников, памятников природы, расположенных в бассейнах рек Цильма, Печорская Пижма, Белая Кедва, на Адаке, Пымвашоре, а также на Урале. Много усилий было приложено А.Н. Лащенко совместно с А.П. Братцевым и В.П. Гладковым для обоснования организации на склонах Приполярного и Северного Урала и прилежащих территориях Приуралья национального природного парка «Югыд ва»; в этот регион она неоднократно выезжала в экспедиции. Процесс организации парка занял не одно 10-летие, а антропогенный пресс на территорию, где его предполагалось создать, постоянно усиливался. В связи с этим ученые, в том числе А.Н. Лащенко, приложили немало усилий для ее частичного заповедания. На основании подготовленных ими докладных записок были созданы более 30 заказников и памятников природы в бассейнах рек Кожим, Щугор, Подчерье (Природный парк ..., 1977; Кадастр ..., 1993).

Тщательно обработанные и обобщенные научные данные А.Н. Лащенко были опубликованы в многочисленных научных и популярных работах. Среди них особое место занимает книга «Редкие и нуждающиеся в охране животные и растения Коми АССР», которая вышла в Коми книжном издательстве в 1982 г. В разделе этой книги, подготовленном А.Н. Лащенко, приведена характеристика около 130 видов редких для региона сосудистых растений, указаны их местообитания, даны карты распространения в пределах республики. В.В. Турьева выступила редактором раздела о 30 видах редких животных, составленного для этой книги учеными Института биологии (Р.Н. Ворониным, А.А. Естафьевым, Ю.Н. Минеевым, Г.П. Сидоровым). Кроме того, в книге приведен список видов, нуждающихся в постоянном контроле численности в природе (биологическом надзоре). Данное издание стало образцом региональной Красной книги.

Огромное значение для сохранения разнообразия лесных экосистем региона имели работы Н.И. Непомилуевой. Благодаря ее исследованиям сегодня на объектах природно-заповедного фонда республики сохраняется генофонд не только кедровников, но и других лесных формаций: ельников, сосняков, лиственничников. Многие из охраняемых лесных экосистем являются места-

ми произрастания редких видов растений. Особой формой охраняемых лесных территорий являются генетические резерваты основных лесобразующих пород, где проводится заготовка семян и саженцев для восстановления лесов на вырубках. Во второй половине 1980-х гг. Н.И. Непомилуева и А.Н. Лащенко углубленно занимались вопросом выделения генетических резерватов на территории Республики Коми (Непомилуева, 1993). Результатом этих работ стала первая очередь генетических резерватов, состоящая из 38 объектов площадью около 26.6 тыс. га, утвержденная в 1990 г. специальным постановлением Совета Министров Республики Коми. Вторую очередь предлагалось создать на территории Удорского района, где лесные экосистемы наиболее сильно нарушены рубками. Эти планы не были реализованы.

Физико-географические условия региона (избыточная влажность, в основном равнинный рельеф) способствуют развитию болот. Торфяной фонд Республики Коми составляет 3.2. млн. га (около 7.7 % территории). Болота – это природные объекты, которые оказывают существенное влияние на окружающие ландшафты. Они не только выполняют средостабилизирующую роль, но и являются местами обитания редких видов растений и птиц. Процессы, протекающие в болотных экосистемах, тесно взаимосвязаны и взаимообусловлены, поэтому любая хозяйственная деятельность оказывает на них пагубное воздействие. Наиболее существенные факторы, негативно влияющие на болота, – осушительная мелиорация и добыча торфа. Отрицательно влияют на состояние болотных экосистем вытаптывание, которое тесно связано с посещением болот человеком для сбора ягод, строительство линейных сооружений (дорог, газопроводов, линий электропередач). Особенно актуальной была задача сохранения болотных комплексов Республики Коми с 1970-х до начала 1990-х гг., когда происходило постоянное нарастание объемов мелиоративных работ в бассейнах рек Вычегда (Сыктывдинский, Корткеросский, Сысольский, Усть-Куломский районы) и Печора (Троицко-Печорский, Печорский, Усть-Цилемский, Ижемский районы). Вопросами охраны болот в регионе многие годы углубленно занималась Р.Н. Алексеева. По ее предложениям, поддержанным органами государственной власти, в этот период в республике под охрану было взято 115 болот, из которых 16 имеют научную ценность (эталонные болотные комплексы различных географических подзон), остальные – болота-ягодники (Особо охраняемые ..., 2011; Дёгтева, 2012; Кадастр ..., 2014). Часть охраняемых болотных систем была детально обследована Р.Н. Алексеевой в процессе многолетних экспедиционных работ, другие предложены ею для охраны на основе

тщательного анализа картографических материалов.

Реки республики, берущие начало на возвышенностях Тиманского кряжа и в горах Урала, – залог чистоты вод Печоры, одной из крупнейших рек Европы. В их быстрых струях обитают ценные виды промысловых рыб: пелядь, сибирский хариус, нельма, чир, сиг, арктический голец. Из северных морей сюда поднимается на нерест семга (атлантический лосось). Ухудшение качества вод в магистральном русле Печоры и ее притоков, нерациональное использование рыбных ресурсов с конца прошлого века стали сказываться на численности популяций ценных промысловых видов. В конце 1950-х–начале 1960-х гг. ряд крупных и средних рек бассейнов Печоры, Вычегды и Мезени был объявлен заповедными семужье-нерестовыми водоемами и взят под охрану. Одновременно вдоль этих рек были выделены одно- и трехкилометровые охранные лесные полосы. На основании предложений ученых (Г.П. Сидоров) и специалистов природоохранной службы (А.К. Рубан, Е.М. Агафонова) 15 рек, имеющих особо важное рыбохозяйственное значение, были объявлены ихтиологическими заказниками. Кроме того, были созданы 12 водных памятников природы для охраны уникальных гидрологических объектов (Кадастр ..., 1993).

Освоение ландшафтов, нерациональное использование ресурсов животного мира могут привести к необратимым изменениям фауны, снижению численности и даже утрате отдельных видов. Подобные негативные тенденции были зарегистрированы и на территории Республики Коми. Для сохранения условий, необходимых для воспроизводства ценных промысловых животных, в конце 1970-х гг. в республике создали охотничьи заказники. По прошествии законодательно установленного срока существования (10 лет) эти резерваты были преобразованы в ландшафтные заказники, поскольку на их территориях сохранялись не только ценные в хозяйственном отношении объекты фауны, но и уникальные или типичные природные комплексы (Кадастр ..., 1993, 2014).

Для охраны уникальных ландшафтов Тиманского кряжа на основании предложений ученых Коми филиала АН СССР были учреждены комплексные заказники «Пижемский», «Белая Кедва», Уральских гор – «Кожимский», «Балбанты», «Сабля», «Нярт-Сюю», «Щугорский» и др. В заказнике «Усинский комплексный» была обеспечена территориальной охраной одна из крупнейших в Европе болотных систем, расположенная на водоразделе рек Печора, Большая Сыня, Уса и Вяткина. К началу 1990-х гг. региональная система ООПТ включала 23 комплексных заказника (Кадастр ..., 1993).

Около 20 % территории Республики Коми занято древними горными сооружениями Ураль-

ской системы и Тиманского кряжа. Здесь широко распространены живописные скалы, останцы выветривания, представляющие собой эстетическую ценность, обнажения, документирующие геологическую историю региона. Для сохранения наиболее интересных в научном отношении и уникальных монументов неживой природы в течение 20 лет были созданы 46 памятников природы и один заказник геологического профиля (Чермных, 1972; Кадастр ..., 1993; Геологическое наследие ..., 2008). Это стало возможным благодаря инициативе ученых, прежде всего В.А. Чермных и В.П. Гладкова.

Таким образом, к началу 1990-х гг. в Республике Коми была создана разветвленная сеть ООПТ, насчитывающая 287 объектов. Один из них – Печоро-Илычский государственный заповедник – имел федеральный статус, остальные находились в республиканском подчинении. Общая площадь объектов природно-заповедного фонда составила около 3,7 млн. га, или порядка 9 % территории республики. Основа многофункциональной системы, необходимой для сохранения природного баланса республики, была заложена (Таскаев, 1999).

Управление сетью ООПТ предполагало большую работу по разработке положений о заказниках и памятниках природы, их паспортизацию. Ее активно проводили Н.И. Непомилуева, А.Н. Лащенко, Р.Н. Алексеева. Координатором выступал В.П. Гладков, который вел реестр особо охраняемых объектов.

Во второй половине 1990-х–начале 2000-х гг. в Российской Федерации был принят основной пакет документов, регулирующих отношения в области охраны окружающей среды. Именно в этот период данной проблеме стали уделять большое внимание. 2 октября 1992 г. Президент России подписал постановление № 1155, определившее, что развитие и сохранение ООПТ является приоритетом государственной экологической политики Российской Федерации в целях обеспечения экологической безопасности и сохранения национального природного наследия. Эта идея получила дальнейшее развитие в Экологической доктрине Российской Федерации (постановление Правительства Российской Федерации от 31.08.2002 г. № 1225). В 1995 г. Россия ратифицировала Конвенцию о биологическом разнообразии, тем самым разделив ответственность стран мира за сохранение и рациональное использование биологического разнообразия. В этом же году был принят Федеральный закон от 14 марта 1995 г. № 33-ФЗ «Об особо охраняемых природных территориях». Это основной документ, регламентирующий вопросы создания, охраны и использования ООПТ в Российской Федерации.

В начале 1990-х гг. в Республике Коми были продолжены работы, направленные на сохранение типичных и уникальных природных комп-

лексов, местообитаний редких видов, создания условий для регулируемого отдыха людей на природе.

Немаловажной при развитии систем ООПТ является инициатива местного населения. В республике она была особенно заметной во второй половине 1980-х–начале 1990-х гг., в период пика активности общественного экологического движения. Предложения жителей республики, направленные на создание новых резерватов, находили активную поддержку у ученых и органов государственной власти. В результате их реализации в 1993 г. были созданы заказники «Пысский», «Содзимский», «Сэбысь», «Маджский», «Сывьюдорский», «Вычегда» и др. – всего 15 ООПТ (Кадастр ..., 1995).

В 1993 г. завершились многолетние работы по созданию в регионе национального парка и в 1994 г. национальному природному парку Республики Коми «Югыд ва» был придан федеральный статус. Первым директором национального парка был Н.Г. Коврижных, в 1999 г. его сменила на этом посту Т.С. Фомичева, руководившая учреждением более 20 лет. Была начата большая и сложная работа по межеванию границ, обеспечению охраны территории и созданию условий для развития туризма, сформированы программы научных исследований. С конца 2020 г. национальный парк возглавила Н.В. Шалагина.

Общее число ООПТ, функционирующих в республике, в 1994 г. достигло 303, их общая площадь составляла около 6 млн. га – порядка 15 % территории республики (Система ООПТ ..., 2014).

К началу 1990-х гг. стало очевидным, что детальная информация об ООПТ становится все более востребованной. В связи с этим Президиум Коми научного центра Уральского отделения РАН (Коми НЦ УрО РАН) принял решение издать сводку «Кадастр охраняемых природных территорий Республики Коми». Инициатива нашла поддержку у руководителей созданной к тому времени природоохранной службы. Основная, первая часть этого справочника вышла в свет в 1993 г., вторая – в 1995 г. Почти одновременно по инициативе директора Института биологии А.И. Таскаева была начата работа по подготовке карты «Охраняемые природные территории Республики Коми». На карте в масштабе 1 : 1 200 000 нашли отражение все основные звенья природно-заповедного фонда. Пояснительная записка, сопровождающая ее, содержала обобщенную характеристику региональной системы охраняемых территорий. Карта была опубликована в 1996 г. (Охраняемые природные ..., 1996).

1995 г. был ознаменован событием, играющим особую роль в сохранении природы Республики Коми. По инициативе Российского отделения «Greenpeace» и заместителя директора по науке заповедника А.К. Благовидова Печоро-Илычский

заповедник и национальный парк «Югыд ва» с их буферными зонами были включены в списки Всемирного наследия природы ЮНЕСКО как объект «Девственные леса Коми». Данная ООПТ, занимающая около половины общей площади природно-заповедного фонда республики, выполняет ключевую роль в сохранении биологического разнообразия на разных уровнях организации. В ее границах сосредоточены экосистемы, практически не затронутые деятельностью человека, в частности, крупнейший в Европе массив девственных лесов, ключевые местообитания многих редких видов растений, животных и грибов (Ярошенко, 2001; Особо охраняемые ..., 2011).

В 1990-е гг. сложно было обеспечивать целостность природных комплексов в пределах ООПТ не только регионального, но и федерального статуса. Это во многом было связано с недостатком финансирования. Существенную финансовую поддержку Печоро-Илычскому заповеднику в этот период оказал Всемирный фонд дикой природы (WWF), представительство которого было создано в Республике Коми в 1995 г. Одновременно по личной инициативе Главы Республики Коми Ю.А. Спиридонова заповеднику была оказана поддержка за счет финансов региона. Из средств, выделенных WWF, финансировались оснащение службы охраны заповедника средствами связи, лодочными моторами, обмундированием, мероприятия по повышению квалификации сотрудников, издание научно-популярной литературы о природно-заповедном фонде и редких видах животных и растений. Были созданы предпосылки для развития туризма в буферной зоне заповедника, реконструирован музей природы, в котором открыли новый краеведческий зал (Земля ..., 2000). В 1997 г. в заповеднике создан отдел экологического просвещения, в который вошли музей природы и опытная лосеферма. С 2003 по 2011 г. заповедником руководил А.Б. Якушев, сменивший в должности директора К.О. Мегалинского. Впоследствии в должности директора работали Д.И. Кудрявцева (2011, 2013–2016 гг.) и С.Ф. Сапельников (2011–2013 гг.). В настоящее время заповедником руководит Л.В. Симакин.

Одним из важнейших аспектов природоохранной деятельности является издание Красных книг. Указом Главы Республики Коми от 18 мая 1998 г. № 175 была учреждена Красная книга Республи-



Т.С. Фомичева



А.И. Таскаев

ки Коми. К настоящему времени увидели свет три ее издания (1998, 2009, 2019). В процессе ведения региональной Красной книги ученые уделяли особое внимание обследованию объектов природно-заповедного фонда, на территориях которых сосредоточены локальные популяции многих редких видов.

В 2002 г. в Республике Коми началась реорганизация системы ООПТ с целью приведения ее в соответствие с положениями Федерального закона № 33-ФЗ. Особо охраняемые территории, границы которых полностью или частично совпадали с территориями других резерватов (в основном заказники и памятники природы, расположенные в пределах национального парка «Югыд ва» и Печоро-Илычского заповедника), были упразднены (Особо охраняемые ..., 2011). В результате общее число ООПТ значительно снизилось (см. таблицу), при этом их общая площадь осталась прежней.

Одновременно специалисты Института биологии и Института геологии Коми НЦ УрО РАН при финансовой поддержке Минприроды Республики Коми приступили к натурной инвентаризации заказников и памятников природы регионального значения. Сотрудники ГУ «Территориальный фонд информации по Республике Коми» проводили целенаправленную работу по уточнению географического положения ООПТ, их границ, созданию серий электронных карт различного масштаба, внесению новых сведений в государственный кадастр «Особо охраняемые природные территории Республики Коми». Для координации деятельности различных организаций при Мин-

природы Республики Коми была создана комиссия по особо охраняемым природным территориям. В июне 2007 г. Минприроды России разрабатывает «Методические рекомендации по организации и ведению эколого-просветительской деятельности в государственных природных заповедниках». Экологическое просвещение приобретает все большую значимость в деятельности ООПТ.

Особое значение в развитии и совершенствовании региональной сети ООПТ принадлежит международному проекту Программы развития ООН «Укрепление системы особо охраняемых природных территорий Республики Коми в целях сохранения биоразнообразия первичных лесов в районе верховьев реки Печора», реализованному в 2008–2014 гг. при финансовой поддержке Глобального экологического фонда (проект ПРООН/ГЭФ «ООПТ Республики Коми»). Национальным директором проекта стал А.Н. Попов, менеджером – В.И. Пономарев.

Проект ПРООН/ГЭФ «ООПТ Республики Коми» изначально стремился нейтрализовать ряд угроз и их первопричины, а также препятствия для «нормативного» решения, что было определено следующим образом: «перестроенная система ООПТ Республики Коми является как экологически репрезентативной, так и эффективно управляемой посредством усовершенствованной координации между федеральными и региональными органами и новыми партнёрствами с производственными секторами». Идеология проекта учитывала: 1) недостатки представленности экосистем, их целостности и связности в системе ООПТ; 2) правовую и политическую основу, которая не способствовала улучшению эффективности управления ООПТ; 3) низкий потенциал, особенно республиканских ООПТ; 4) недостаточное финансирование ООПТ и 5) недостаточную информированность о ценности ООПТ и отсутствие интеграции ООПТ в растущую экономику Республики Коми.

Задача проекта определена как «Репрезентативная и эффективно управляемая сеть охраняемых территорий, обеспечивающая сохранение экосистем первичных бореальных лесов и тайги в Республике Коми». Для выполнения данной задачи необходимо было достигнуть трех результатов. Эти результаты определены проектным документом следующим образом: 1) система ООПТ Республики Коми, реконструированная для более эффективного сохранения глобально значимого биоразнообразия – посредством его обеспечивается реакция, прежде всего, на препятствие в области репрезентативности и связности сети ООПТ в Республике Коми; 2) возросший институциональный потенциал для управления охраняемыми территориями в рамках системы ООПТ Республики Коми – посредством его обеспечива-

**Динамика изменения количества
особо охраняемых природных территорий
в Республике Коми в 1990–2020 гг.**

Год	Число ООПТ		
	Образовано	Упразднено	Функционирует
1990	1		287
1993	15		302
1994	1		303
2002		36	267
2003		1	266
2004		10	256
2006		2	254
2008		11	243
2009		2	241
2010		1	240
2012	1		241
2014			241
2015		1	240
2016		1	239
2017	1	1	239
2018		2	237
2019	3	7	233
2020		2	231
Итого	22	77	231

ется реакция, главным образом, на препятствие в области низкого потенциала; 3) диверсифицированные доходные потоки для системы ООПТ Республики Коми в результате применения принципов бизнес-планирования – посредством его обеспечивается реакция на препятствие в области недостаточного финансирования ООПТ и слабых стимулов для директоров ООПТ.

Наиболее значимыми результатами проекта стали завершение инвентаризации ООПТ Республики Коми и обобщение полученных сведений в сводке «Кадастр особо охраняемых природных территорий Республики Коми» (2014); выполнение анализа сильных и слабых сторон, преимуществ региональной сети ООПТ, а также имеющихся в ней пробелов. Был организован целенаправленный поиск территорий, перспективных для восполнения существующих пробелов сети ООПТ. На основании результатов инвентаризации заказников и памятников природы, анализа пробелов в региональной системе ООПТ, данных поисковых работ ученые Коми НЦ УрО РАН, специалисты некоммерческого фонда «Серебряная тайга» сформулировали предложения по ее совершенствованию, которые предполагали создание новых резерватов, и упразднение объектов, утративших свое значение.

В ходе реализации проекта ПРООН/ГЭФ «ООПТ Республики Коми» заключено федерально-региональное Соглашение о партнерстве и сотрудничестве в области сохранения биоразнообразия и развития системы особо охраняемых природных территорий Республики Коми. Создано и поддержано некоммерческое партнерство «Союз особо охраняемых природных территорий Республики Коми», в которое вошли Печоро-Илычский заповедник, национальный парк «Югыд ва», Министерство природных ресурсов и охраны окружающей среды Республики Коми и Институт биологии Коми НЦ УрО РАН.

Правительство республики на основании инициативы проекта учредило ГБУ РК «Центр по ООПТ» – организацию, уполномоченную управлять региональными ООПТ на территории Коми. Проект обеспечил существенную поддержку в подготовке уставных документов и должностных инструкций, подборе и обучении сотрудников центра, оборудовал и оснастил его.



На церемонии подписания регионально-федерального соглашения о партнерстве и сотрудничестве в области сохранения биоразнообразия и развития системы особо охраняемых природных территорий Республики Коми. Справа налево: директор Печоро-Илычского заповедника Д.И. Кудрявцева, директор Национального парка «Югыд ва» Т.С. Фомичева, министр природных ресурсов и охраны окружающей среды Республики Коми Ю.В. Лисин, директор ГБУ «Центр по ООПТ Республики Коми» Р.В. Полшведкин, национальный директор проекта ПРООН/ГЭФ «ООПТ Республики Коми», руководитель управления Росприроднадзора по Республике Коми А.Н. Попов, директор Института биологии Коми НЦ УрО РАН С.В. Дёгтева, Менеджер проекта ПРООН/ГЭФ «ООПТ Республики Коми» В.И. Пономарёв. Фото А. Тентюковой.

С 2010 г. в рамках задач экологического просвещения на ООПТ Российской Федерации начал развиваться познавательный туризм. В Российской Федерации все большее внимание стали уделять государственной политике в сфере внутреннего и въездного туризма. Согласно «Концепции развития системы особо охраняемых природных территорий федерального значения на период до 2020 года», утвержденной распоряжением Правительства Российской Федерации от 22 декабря 2011 г. № 2322-р, познавательный туризм на особо охраняемых природных территориях –



Участники семинара открытия проекта ПРООН/ГЭФ «ООПТ Республики Коми».

это специализированный вид экологического туризма, основной целью которого является ознакомление с природными и тесно связанными с природой культурными достопримечательностями. В 2014 г. Минприроды Российской Федерации разработан проект «Стратегии развития познавательного туризма на ООПТ федерального значения на период до 2020 года». Этот документ определил основные направления развития познавательного туризма в системе особо охраняемых природных территорий федерального значения, а также меры по повышению эффективности государственного управления в указанной сфере и сохранению природного и культурного наследия в ходе развития познавательного туризма.

Данная Стратегия разработана в соответствии с положениями «Стратегии развития туризма в Российской Федерации на период до 2020 года», утвержденной распоряжением Правительства Российской Федерации от 31 мая 2014 г. № 941-р, «Концепции развития системы особо охраняемых природных территорий федерального значения на период до 2020 года».

В рамках «Стратегии инновационного развития Российской Федерации на период до 2020 года», утвержденной распоряжением Правительства Российской Федерации от 8 декабря 2011 г. № 2227-р, и ряда государственных программ Российской Федерации, включая государственную программу «Развитие культуры и туризма на 2013–2020 годы», утвержденную постановлением Правительства России от 15 апреля 2014 г. № 317, предусмотрены следующие задачи в сфере туризма:

- закрепление и удержание достигнутых результатов;
- переориентация части потребительского спроса россиян на внутренний туризм;
- привлечение иностранных туристов;
- реализация стратегической роли туризма в духовном развитии, воспитании патриотизма и просвещении; обеспечение роста качества жизни населения.

Благодаря реализации проекта ПРООН/ГЭФ «ООПТ Республики Коми» были созданы условия для развития познавательного туризма. Разработаны бизнес-планы для Печоро-Илычского заповедника, национального парка «Югыд ва» и четырех региональных заказников. Это первый случай в практике бизнес-планирования для ООПТ в Российской Федерации. Существенное развитие получила инфраструктура особо охраняемых территорий, необходимая для развития познавательного туризма. Всего на ООПТ федерального и регионального значения возведены 82 строения полезной площадью 2050 м². Национальному парку «Югыд ва» выделены средства на обустройство четырех входов на территорию, мест отдыха для

туристов, изготовление аншлагов, листовок. В Печоро-Илычском заповеднике построены гостевые комплексы на территории центральной усадьбы и на кордонах, разработаны эскизные проекты и обустроены экологические маршруты, обновлены лосеферма и музей природы, установлена вертолетная площадка на плато Маньпупунер.

Для ООПТ федерального значения, Коми лесопожарного центра приобретены оборудование для обнаружения и тушения пожаров, наземный и водный транспорт, средства связи и оргтехника. Проведены выездные семинары по противопожарным мероприятиям для специалистов охраняемых территорий, школьников, созданы методические руководства по управлению лесными пожарами, противопожарному обустройству лесных заказников. Поддержаны работы по очистке несанкционированных свалок и обустройству территорий восьми заказников.

Проектом выполнен значительный объем работ по повышению информированности населения о проблемах окружающей среды, в том числе об ООПТ. Использованы самые разнообразные методы: публикации в печатных и электронных СМИ, телевизионные передачи, создание вебсайтов, издание проспектов и информационных брошюр, поддержка дней информированности в области экологических проблем, организация летних лагерей, творческих соревнований для детей, выставок, кинофестивалей, обучающих семинаров, конкурсов, ориентированных на разные слои населения и др.

В 2014 г. проект прошел финальную оценку. В итоговом документе отмечено, что общая задача по созданию системы ООПТ Республики Коми успешно выполнена. Заключительный вывод гласит: «... это был весьма удовлетворительный проект, и если бы все проекты ГЭФ осуществлялись с такой же степенью эффективности, то глобальная окружающая среда была бы в лучшем состоянии, нежели сейчас».

В 2014 г. Министерство природных ресурсов и охраны окружающей среды Республики Коми приняло «Стратегический план развития сети ООПТ Республики Коми» на период до 2030 г.». На основе рекомендаций проекта ПРООН/ГЭФ «ООПТ Республики Коми» он предусматривал увеличение площади охраняемых территорий более чем на 11 тыс. км² и включал в себя как концептуальные положения реструктуризации сети ООПТ, так и конкретные мероприятия, предназначенные для формирования стабильной и эффективной системы управления ООПТ.

Для реализации намеченной стратегии в 2017–2019 гг. учреждены четыре ООПТ регионального значения (заказники «Чернореченский», «Большая Лагорта», «Оченырд», «Большая Роговая»). За период 2015–2020 гг. упразднены 14 ООПТ

регионального значения, утратившие свое природоохранное значение или располагавшиеся в границах других резерватов. Специалистами ГБУ РК «Центр по ООПТ» проведена большая работа по уточнению границ и площадей заказников и памятников природы, подготовке положений, регламентирующих режим их охраны.

В 2018 г. принят Закон Республики Коми № 70-РЗ «Об особо охраняемых природных территориях республиканского и местного значения в Республике Коми». Согласно данному законодательному акту, основанием для организации работ по приданию правового статуса особо охраняемым природным территориям республиканского значения, предусматриваемым к созданию, а также по изменению границ, реорганизации и (или) упразднению особо охраняемых природных территорий республиканского значения является схема развития и размещения особо охраняемых природных территорий республиканского значения.

В 2019 г. создан национальный парк «Койгородский». Его организация позволила восполнить один из пробелов в региональной сети ООПТ и обеспечить территориальной охраной ландшафты моренных равнин южной тайги и крупный массив ненарушенных лесов, имеющий высокую природоохранную ценность. Директором национального парка назначен А.В. Матвеев. Начато обустройство территории для организации туристической деятельности и экологического просвещения, утвержден план научных исследований, обеспечена охрана природных комплексов.

Сегодня система ООПТ Республики Коми включает 231 объект, из которых три имеют федеральный статус, 228 – статус ООПТ регионального (республиканского) значения (в их числе 165 заказников, 62 памятника природы и один охраняемый природный ландшафт). Кроме того, в республике функционируют две ООПТ местного значения. Общая площадь природно-заповедного фонда, согласно уточненным данным, составляет около 5.44 млн. га, или порядка 13 % от общей площади республики.

В 2019 г. Министерство природных ресурсов и охраны окружающей среды Республики Коми приступило к разработке схемы развития и размещения особо охраняемых природных территорий республиканского значения. В рамках решения этой задачи выполняется актуализация списка территорий, перспективных для восполнения существующих пробелов сети ООПТ Республики Коми, с учетом интересов социально-экономического развития региона и его муниципальных образований, третьих лиц; согласование вопросов создания ООПТ с заинтересованными сторонами; уточнение границ и площадей проектируемых



Тропа, обустроенная волонтерами на плато Маньпупунёр (Печоро-Илычский заповедник).

ООПТ; определение режимов особой охраны, разработка проектов положений об ООПТ. Результатом реализации данной схемы должно стать создание в Республике Коми эффективной и устойчивой системы ООПТ, соответствующей мировым стандартам.

В 2020 г. Институт биологии ФИЦ Коми НЦ УрО РАН подготовил и передал в Минприроды Республики Коми проект «Схемы развития и размещения особо охраняемых природных территорий республиканского значения». С учетом выявленных пробелов представленности в системе ООПТ ландшафтов, ключевых биотопов редких видов, уникальных объектов на основании предложений ученых Института биологии и Института геологии ФИЦ Коми НЦ УрО РАН, специалистов Некоммерческого фонда «Серебряная тайга» подготовлены обоснования для организации 23 заказников, четырех памятников природы республиканского значения. Разработаны проекты положений об ООПТ, содержащие описания природных комплексов проектируемых резерватов, их границ, сведения о площадях, режиме особой охраны. Начато согласование предложений с заинтересованными сторонами и администрациями муниципальных образований. Эту работу планируется завершить к августу 2021 г.

В статье использованы фотографии из фондов архива ФИЦ Коми НЦ УрО РАН, Печоро-Илычского и Алтайского заповедников.

ЛИТЕРАТУРА

- Варсанюфьева, В. А. Геологическое строение территории Печоро-Ильчского государственного заповедника / В. А. Варсанюфьева // Труды Печоро-Ильчского государственного заповедника. – 1940. – Вып. 1. – 134 с.
- Взаимосвязи компонентов лесных и болотных экосистем средней тайги Приуралья. – Ленинград, 1980. – 254 с.
- Гладков, В. П. Современное состояние природно-заповедного фонда европейского Северо-Востока и предложения по его развитию // В. П. Гладков, В. П. Бадибасов. – Сыктывкар, 1975. – 47 с.
- Гладкова, И. Г. Из истории охраны природы в Коми АССР / И. Г. Гладкова, В. П. Гладков // Природные ресурсы Ухтинского района Коми АССР. Их учет, использование и охрана. – Сыктывкар, 1974. – С. 40–48.
- Геологическое наследие Республики Коми (Россия). – Сыктывкар, 2008. – 350 с.
- Говорухин, В. С. Краткий очерк ботанических исследований в 1929 г. на Северном Урале / В. С. Говорухин // Северная Азия. – 1929а. – № 2. – С. 121–126.
- Говорухин, В. С. Растительность бассейна р. Ильч / В. С. Говорухин // Тр. общ. изучения Урала, Сибири и Дальнего Востока. – 1929б. – Т. 1 ; вып. 1. – С. 7–106.
- Дёгтева, С. В. Проблемы охраны болот Республики Коми / С. В. Дёгтева, Н. Н. Гончарова // Известия Коми НЦ УРО РАН. – 2012. – № 2 (10). – С. 29–35.
- Земля девственных лесов: Печоро-Ильчский биосферный заповедник. – Сыктывкар, 2000. – 159 с.
- Кадастр особо охраняемых природных территорий Республики Коми / под ред. С. В. Дёгтевой, В. И. Пономарева. – Сыктывкар, 2014. – 428 с.
- Кадастр охраняемых природных территорий Республики Коми. Ч. I. – Сыктывкар, 1993. – 190 с.
- Кадастр охраняемых природных территорий Республики Коми. Ч. II. – Сыктывкар, 1995. – 60 с.
- Лавренко, А. Н. Флора Печоро-Ильчского биосферного заповедника / А. Н. Лавренко, З. Г. Улле, Н. П. Сердитов. – Санкт-Петербург, 1995. – 255 с.
- Ланина, Л. Б. Флора цветковых и сосудистых растений Печорско-Ильчского заповедника / Л. Б. Ланина // Труды Печоро-Ильчского государственного заповедника. – 1940. – Вып. 3. – С. 5–149.
- Корчагин, А. А. Растительность Северной половины Печоро-Ильчского заповедника / А. А. Корчагин // Труды Печоро-Ильчского государственного заповедника. – 1940. – Вып. 2. – 416 с.
- Красная книга Республики Коми. – Москва : ДиК, 1998. – 528 с.
- Красная книга Республики Коми. – Сыктывкар, 2009. – 791 с.
- Красная книга Республики Коми : Третье издание, официальное. – Сыктывкар, 2019. – 768 с.
- Кудрявцева, Д. И. Музей природы / Д. И. Кудрявцева // Газета «Заря». – 2008. – № 67–68.
- Леса Республики Коми / Г. М. Козубов, А. И. Таскаев, С. В. Дёгтева, В. А. Мартыненко, И. В. Забоева, К. С. Бобкова, Э. П. Галенко ; под ред. Г. М. Козубова, А. И. Таскаева. – Москва, 1999. – 332 с.
- Лосеферма на Печоре. История первой в мире фермы по одомашниваю лося. – Сыктывкар, 2011. – 220 с.
- Непомилуева, Н. И. Кедр сибирский (*Pinus sibirica* Du Tour) на северо-востоке европейской части СССР / Н. И. Непомилуева. – Ленинград, 1974. – 184 с.
- Непомилуева, Н. И. Охрана кедров сибирского в Коми АССР // Охрана и рациональное использование ботанических объектов / Н. И. Непомилуева. – Ленинград, 1971. – С. 218–219.
- Непомилуева, Н. И. Таяжные эталоны европейского Северо-Востока (охраняемые территории и генетические резерваты) / Н. И. Непомилуева, А. Н. Лащенко. – Сыктывкар, 1993. – 147 с.
- Особо охраняемые природные территории Республики Коми: итоги анализа пробелов и перспективы развития / С. В. Дёгтева, Е. Ю. Изъюров, Т. Н. Пыстина, А. Н. Королев, С. К. Кочанов, И. И. Полетаева, Л. Н. Тикушева. – Сыктывкар, 2011. – 256 с.
- Охраняемые природные территории Республики Коми : карта М 1 : 1 200 000 / А. И. Таскаев, В. П. Гладков, С. В. Дёгтева, Р. Н. Алексеева. – Санкт-Петербург, 1996.
- Природный парк Коми АССР. – Сыктывкар, 1977. – 115 с.
- Редкие и нуждающиеся в охране животные и растения Коми АССР. – Сыктывкар, 1982. – 152 с.
- Самбук, В. Ф. Ботанико-географический очерк долины р. Печоры / В. Ф. Самбук // Труды ботанического музея АН СССР. – 1930. – Вып. 22. – С. 140–145.
- Самбук, В. Ф. Основные типы лугов в пойме Печоры / В. Ф. Самбук // Труды ботанического музея АН СССР. – 1931. – Вып. 23. – С. 23–145.
- Самбук, В. Ф. Печорские леса / В. Ф. Самбук // Труды ботанического музея АН СССР. – 1932. – Вып. 24. – С. 63–250.
- Система ООПТ Республики Коми: современное состояние и пути совершенствования / С. В. Дёгтева, Е. Ю. Изъюров, Л. Я. Огородова, Т. Н. Пыстина // Труды Карельского НЦ РАН. Серия: Биогеография. – 2014. – № 2. – С. 147–154.
- Система особо охраняемых природных территорий Республики Коми : Пояснительная записка к карте «Охраняемые природные территории Республики Коми М 1 : 1 200 000». – Сыктывкар, 1996. – 32 с.
- Таскаев, А. И. Система охраняемых природных территорий Республики Коми: история формирования и перспективы развития / А. И. Таскаев, С. В. Дёгтева // Урал: наука, экология. – Екатеринбург, 1999. – С. 78–97.
- Флора и растительность Печоро-Ильчского биосферного заповедника // С. В. Дёгтева, Г. В. Железнова, Д. И. Кудрявцева, Н. И. Непомилуева, Я. Хермансон, Т. П. Шубина. – Екатеринбург, 1997. – 385 с.
- Черных, В. А. О выявлении и охране геологических памятников в Коми АССР / В. А. Черных // Охрана природы в Коми АССР. – 1972. – Вып. 1. – С. 85–89.
- Шенников, А. П. Краткий ботанический очерк района в верховьях р. Печоры / А. П. Шенников // Север. – 1923. – № 3–4. – С. 177–188.
- Шиллингер, Ф. Ф. Информационный доклад о работе Печоро-Ильчской экспедиции Всероссийского общества охраны природы в 1929 г. / Ф. Ф. Шиллингер // Охрана природы. – 1929. – Т. 11, № 6. – С. 167–185.
- Шутиков, М. Ф. Охрана лесов Республики Коми: ретроспективный взгляд // М. Ф. Шутиков / Лесное хозяйство. – 1999. – № 5. – С. 14–16.
- Ярошенко, А. Ю. Малонарушенные лесные территории европейского севера России / А. Ю. Ярошенко, П. В. Потапов, С. А. Турубанова. – Москва, 2001. – 75 с.

**THE HISTORY OF THE DEVELOPMENT OF A NETWORK OF NATURE PROTECTED AREAS
IN THE KOMI REPUBLIC**

S.V. Degteva, V.I. Ponomarev, D.I. Kudryavtseva

Institute of Biology of Komi Scientific Centre of the Ural Branch of the Russian Academy of Sciences, Syktyvkar

Summary. The article generalizes the information on the development of a system of nature protected areas of the Komi Republic and considers the proposals for its further improvement.

Key words: ecosystem preservation, Komi Republic, Pechoro-Ilychskiy Reserve, Yugyd va National Park, Koygorodskiy National Park, reserves, nature monuments