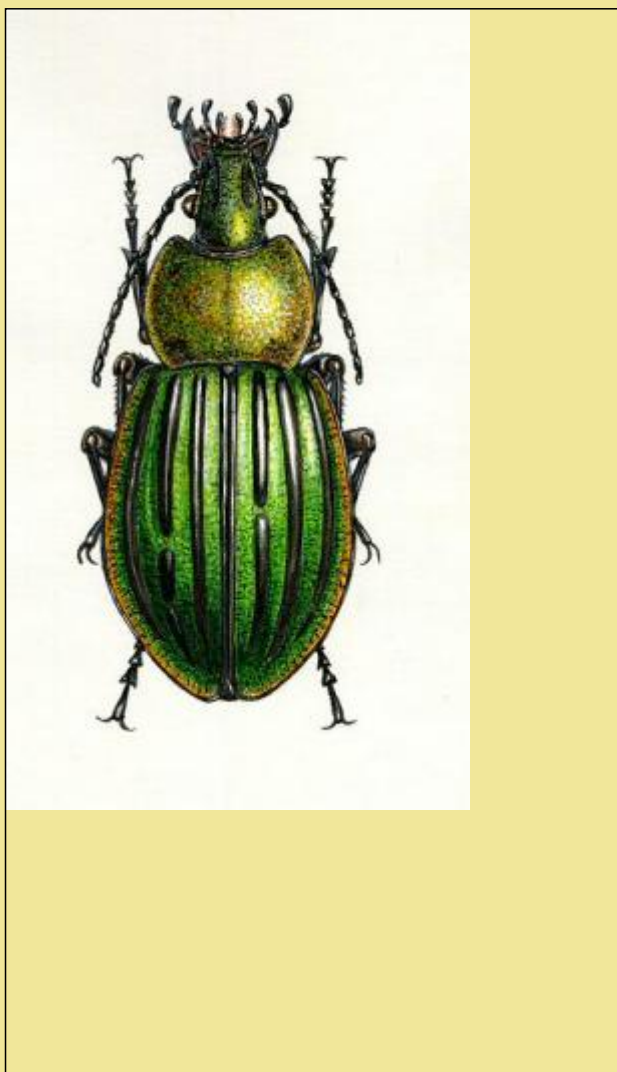
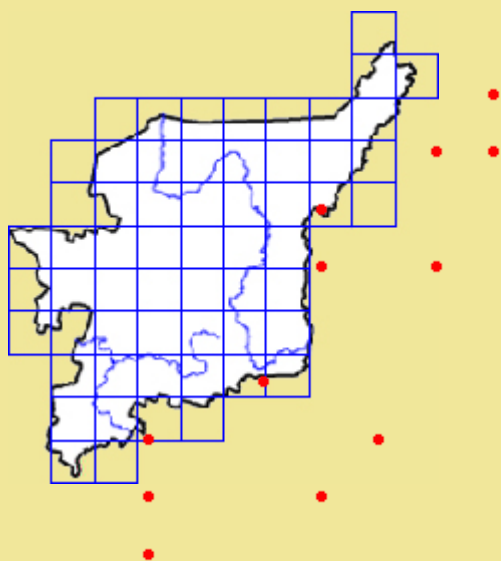


Насекомые — Insecta

**Жужелица блестящая**  
*Carabus nitens* (Linnaeus,  
1758)

**Семейство**  
**Жужелицы — Carabidae**  
**Статус 3**



**Статус вида на территории Российской Федерации и соседних субъектов Российской Федерации**

Включен в Красные книги Московской (статус 1), Ленинградской (3), Нижегородской (3) и Тверской (3) областей, Республики Карелия (4), Ненецкого автономного округа (3).

**Краткое описание взрослой стадии**

Красивая жужелица средних размеров (14–18 мм). Голова и переднеспинка окрашены в золотисто-зеленый цвет, надкрылья изумрудно-зеленые с красновато-золотистым краем, черным швом и тремя черными, гладкими ребрами на каждом. Наружный вершинный угол передних голеней оттянут в изогнутый шип.

**Распространение**

В мире: локально в Центральной и Северной Европе. В России: средняя и южная полоса Европейской части. В Республике Коми: тайга, тундра и западные макросклоны Урала.

**Места обитания и биология**

В Центральной Европе это ксерофильный и эвритопный вид. В Северной Европе – стенотопный вид. В Республике Коми жужелица блестящая обитает в ерниковых и мохово-кустарничковых тундрах, хвойных лесах. Хищный жук, активен днем в течение всего летнего времени. Зимует в лесной и травяной подстилке. Личинки и взрослые жуки

питаются личинками насекомых, сухопутными моллюсками, червями. Жуки не летают, так как задние крылья недоразвиты.

#### **Численность на территории Республики Коми**

В Республике Коми регистрируется ежегодно с устойчиво низкой численностью. Отмечено значительное сокращение численности вида по всему ареалу за последние 50 лет.

#### **Лимитирующие факторы и угрозы**

Уязвимость вида усилится при увеличении масштабов разработки полезных ископаемых, строительстве крупных предприятий и, как следствие, нарушении местообитаний вида. Обработка лесов ядохимикатами, использование на полях и лугах гербицидов также негативно сказываются на численности жуков. Яркие, красивые жуки привлекают внимание детей и коллекционеров, нередко собирающих их.

#### **Принятые и необходимые меры охраны**

Рекомендуется ограничение использования биологически активных химреагентов, способствующих загрязнению почв в местах обитания жужелиц, сохранение типичной для вида природной среды обитания, реинтродукция вида в случае резкого снижения численности. Необходимо проведение эколого-просветительской работы среди населения. Рекомендуется ограничить отлов жужелиц коллекционерами. В Республике Коми вид охраняется в комплексном заказнике «Белоярский», на территории Печоро-Илычского заповедника и Национального парка «Югыд ва».

*Литература. Определитель насекомых ...*, 1965; *Жизнь животных*, 1969; *Горностаев*, 1970; *Седых*, 1974; *Крылова*, 1979, 1994; *Иняева*, 1983; *Орлов*, 1983; *Gustafsson*, 1995; *McFerran et al.*, 1996; *Каталог жуков ...*, 2002; *Горбатовский*, 2003; *Колесникова и др.*, 2005; *Биоразнообразие ...*, 2007.

*Составитель. А.А. Колесникова, Л.П. Крылова*

*Художник. А.Е. Бринев.*

*Источники информации. Коллекция Института биологии Коми НЦ УрО РАН (Сыктывкар, сборы А.А. Колесниковой и А.А. Медведева); коллекция Сыктывкарского государственного университета, сборы О.А. Газизовой; сборы Л.П. Крыловой*