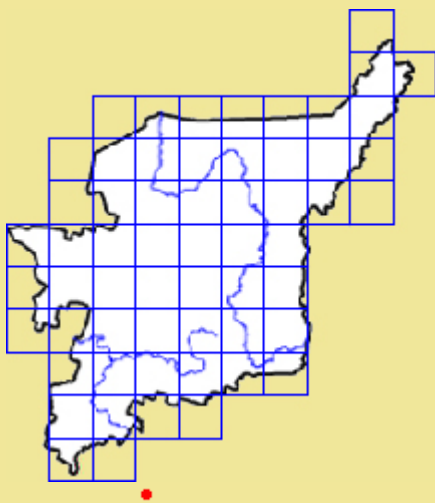


Насекомые — Insecta

**Красотел бронзовый**  
*Calosoma inquisitor*  
(Linnaeus, 1758)

**Семейство**  
**Жужелицы — Carabidae**  
**Статус 3**



**Краткое описание взрослой стадии**

Жук длиной 17-25 мм. Окраска тела темно-бронзовая или черно-зеленая, реже синяя, с металлическим оттенком. Надкрылья бронзовые с тремя продольными рядами мелких золотистых ямок, часто с зеленым блеском, края медно-красные или зеленые, яркие. Низ тела металлически зеленый.

**Распространение**

В мире и России: средняя Европа, Иран, Кавказ, Средняя Азия, юг России, Дальний Восток. В Республике Коми известен по находкам из окрестностей г. Сыктывкар, пос. Кэччойяг. За последние 10 лет в Республике Коми случаи нахождения вида не известны.

**Места обитания и биология**

В Республике Коми был обнаружен в ботаническом саду КГПИ и на заливном лугу в пойме реки Вычегда. И взрослые особи, и личинки являются хищниками и питаются гусеницами и куколками пядениц, златогузки, непарного и дубового шелкопрядов, монашенки, иногда совок и др. Добычу ловят как на поверхности почвы, так на стволах деревьев и кустарниках. Имаго за летний период уничтожает 80-120 гусениц, а каждая личинка – 15-25. Развивается одно поколение в год.

Продолжительность жизни имаго – до нескольких лет. Личинки обитают в подстилке и верхних слоях почвы, линяют трижды, заканчивают развитие за 20-40 дней.

Взрослые в основном встречаются с апреля по июнь. Зимуют имаго.

**Численность на территории Республики Коми**

В коллекциях зоологов хранятся два экземпляра жуков данного вида. Случаи нахождения его в последние годы не известны также как и в некоторых других регионах. Численность по всему ареалу невысока и имеет тенденцию к сокращению.

**Лимитирующие факторы и угрозы**

Повышенная уязвимость популяций вида, находящихся на северной границе его ареала. Чувствительность к ядохимикатам, применяемым в сельском и лесном хозяйстве. Гибель большого количества жужелиц (в их числе могут быть жуки данного вида) под ногами прохожих на городских улицах и в других населенных пунктах и при коллекционировании.

**Принятые и необходимые меры охраны**

Необходимо ограничение использования ядохимикатов для борьбы с вредителями сельского и лесного хозяйства, выявление и охрана мест обитания вида. Проведение разъяснительной работы среди населения, в частности среди школьников. Мониторинг численности и распространения данного вида в пределах Республики Коми.

**Статус вида на территории Российской Федерации и соседних субъектов Российской Федерации**

Включен в Красные книги Московской (статус 1), Кировской (2) и Оренбургской (2) областей, Республик Марий-Эл (3) и Удмуртия (4).

*Литература. Определитель насекомых ..., 1965; Жизнь животных, 1969; Горностаев, 1970; Седых, 1974; Станек, 1977; Крылова, 1994; Gustafsson, 1995.*

*Составитель. Л.П. Крылова, А.А. Колесникова*

*Художник. А.Е. Бринев.*

*Источники информации. Коллекция Коми государственного педагогического института (Сыктывкар), сборы Л.П. Крыловой*